



CORPORACIÓN NACIONAL DEL COBRE DE CHILE
VICEPRESIDENCIA DE PROYECTOS
GERENCIA DE ADQUISICIONES Y CONTRATOS

RESUMEN EJECUTIVO

LICITACIÓN ABIERTA CON PRECALIFICACIÓN SAP ARIBA N° DOC793061705

VP-GPR-LIC-007-2023

**CC-003 – Obras Electromecánicas y Sistema Monitoreo Tranque
Talabre**

Construcción IX Etapa Tranque Talabre

Agosto 2023

CC-003 – Obras Electromecánicas y Sistema Monitoreo y Control Tranque Talabre
Proyecto Construcción IX Etapa Tranque Talabre

CONTENIDO

1.	DISPOSICIONES GENERALES	3
2.	ANTECEDENTES DEL ENCARGO A LICITAR	3
2.1.	DESCRIPCIÓN GENERAL	3
2.2.	ALCANCE DEL ENCARGO	3
2.3.	ANTECEDENTES PARA VALORIZACIÓN	8
2.4.	PLAZO DE EJECUCIÓN	8
3.	REQUISITOS PARA PRECALIFICAR	9
3.1.	REQUISITOS FINANCIEROS	9
3.2.	REQUISITOS TÉCNICOS	10
3.3.	REQUISITOS DE RIESGOS PROFESIONALES, AMBIENTE Y CALIDAD	10
4.	ANTECEDENTES QUE DEBEN PRESENTARSE PARA LA PRECALIFICACIÓN	10
4.1.	ANTECEDENTES FINANCIEROS	11
4.2.	ANTECEDENTES COMERCIALES	11
4.3.	ANTECEDENTES DE EXPERIENCIA Y ASPECTOS TÉCNICOS	11
4.4.	ANTECEDENTES DE SEGURIDAD, MEDIOAMBIENTE y CALIDAD	11
4.5.	ANTECEDENTES LEGALES	12
5.	POSTULACIÓN AL PROCESO DE LICITACIÓN	12
6.	CALENDARIO DEL PROCESO DE PRECALIFICACIÓN	13
7.	FORMULARIOS	14

1. DISPOSICIONES GENERALES

Este documento regula el presente proceso Precalificación para una Licitación Abierta con Precalificación. Las empresas que participan en este proceso reconocen y aceptan el derecho de CODELCO de seleccionar a aquellas empresas que, a su juicio, precalifican para ser posteriormente invitadas a la Licitación. Todo lo anterior sin necesidad de CODELCO de expresar la causa o motivo de su decisión y sin derechos del participante a solicitar indemnización alguna por esta razón.

No podrán participar en este proceso las empresas con sanción vigente en CODELCO.

2. ANTECEDENTES DEL ENCARGO A LICITAR

CODELCO a través de la Vicepresidencia de Proyectos, invita a empresas con reconocida experiencia en la materia, a presentar antecedentes para postular al Encargo denominado **“Obras Electromecánicas y Sistema de Monitoreo y Control Tranque Talabre”** para el proyecto “Construcción IX Etapa Tranque Talabre”.

2.1. DESCRIPCIÓN GENERAL

El objetivo de la Vicepresidencia de Proyectos es contratar la Construcción de obras civiles, montajes estructurales, de cañerías, electromecánicos y del sistema de monitoreo y control, para adaptar los sistemas de conducción y depositación de relaves, de recuperación y recirculación de aguas claras y de protección de aguas subterráneas (pozos barrera hidráulica), a las nuevas condiciones operacionales del Tranque Talabre una vez modificadas sus instalaciones como parte de su IX Etapa de crecimiento.

2.2. ALCANCE DEL ENCARGO

El resumen de los trabajos u obras principales a ejecutar es el siguiente:

2.2.1 Sistema de Recuperación de Aguas Claras:

La construcción y montaje de las obras que permitirán adaptar el sistema de recuperación de aguas claras a las nuevas condiciones operacionales del Tranque Talabre. Para ello, deberá materializar las obras que se listan a continuación y que se ilustran en la Figura 4-6:

- Traslado de la Estación de Bombeo Móvil Sur (EBMS) existente, desde su actual ubicación a una nueva posición cercana a la existente, pero en una mayor elevación y su conexión con la línea de impulsión existente. También, se deberán considerar obras de modificación de la línea de impulsión hasta la nueva Estación de Bombeo Móvil Principal (EBMP).
- Construcción de una nueva EBMP y su correspondiente línea de impulsión hasta las piscinas de sedimentación.
- Nuevo Sedimentador y nuevas Piscinas de Sedimentación.
- Equipos electromecánicos, cañerías, válvulas y estanque de distribución asociados a la operación de lavado y descarga de las nuevas Piscinas de Sedimentación y Sedimentador.



Figura 4-6: Disposición Sistema de Recuperación y Recirculación de Aguas Claras y Aducción Talabre.

2.2.2 Pozos de Barrera Hidráulica:

La construcción y montaje electromecánico relacionadas con los 22 pozos de la barrera hidráulica proyectada para la IX Etapa del Tranque Talabre, que CODELCO entrega con su perforación terminada:

- Habilitación de 5 pozos ya perforados en el sector aledaño al Muro Sur Oriente y construcción de su respectiva matriz de descarga hasta las piscinas de sedimentación (ver Figura 4-7).
- Construcción de la estación re-elevadora y montaje del sistema de impulsión hasta la piscina de acumulación proyectada (ver Figura 4-9). Cabe señalar que la inclusión de la estación re-elevadora está en estudio y podría ser descartada por la ingeniería en desarrollo.
- Habilitación de 15 pozos ya perforados en el sector aledaño al Muro Oeste y construcción de la descarga de la línea matriz hasta su conexión con Aducción Talabre en el tramo entre PS0 (nuevas Piscinas de Sedimentación) y PS2 (ver Figuras 4-10 y 4-11).
- Montaje del sistema de impulsión de aguas de pozos desde la piscina de acumulación proyectada hasta la aducción Talabre en el tramo entre PS0 (nuevas Piscinas de Sedimentación) y PS2 (ver Figura 4-11).
- Construcción de la piscina de acumulación de aguas de pozos proyectada (ver Figuras 4-9 y 4-11).



Figura 4-7: Disposición Pozos de Barrera Hidráulica – Pozos Muro Sur Oriente proyectados (Referencial).



Figura 4-8: Disposición Pozos de Barrera Hidráulica – Pozos Muro Sur proyectados (Referencial).



Figura 4-9: Disposición Pozos de Barrera Hidráulica – Impulsión desde Estación Re-Elevadora proyectada hasta Piscina de Acumulación proyectada (Referencial).

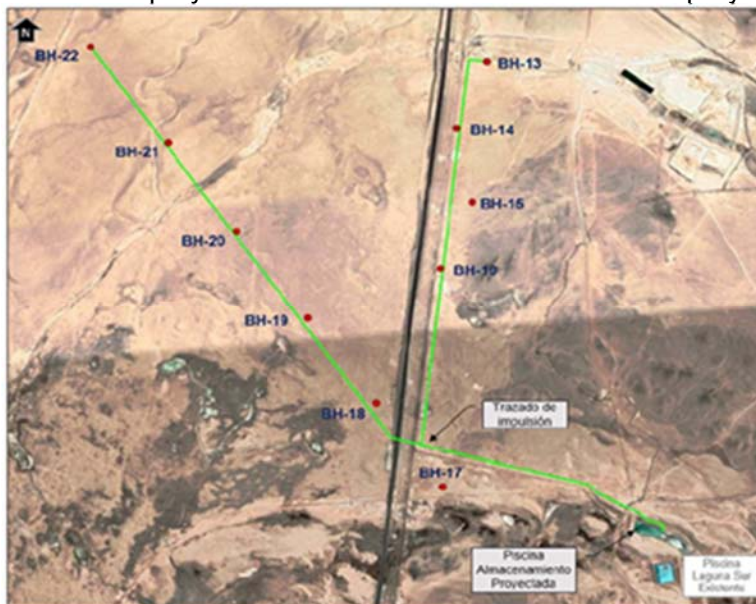


Figura 4-10: Disposición Pozos de Barrera Hidráulica – Pozos Muro Oeste proyectados (Referencial).



Figura 4-11: Disposición Pozos de Barrera Hidráulica – Trazado y Conexión Línea Matriz de Pozos proyectada con Aducción Talabre (Referencial) (c) Sistema de Monitoreo y Control:

2.2.3 Sistema de Recirculación de Aguas Claras (Aducción Talabre)

Construcción y Montaje asociada a las obras que se listan a continuación y que fueron ilustradas en la Figura 4-6:

- Aducción Talabre Tramo I: se deberá considerar la construcción de un tramo de tubería de aducción, que conectará las nuevas Piscinas de Sedimentación con la Línea Nueva Rocalit (Tie-In con trazado existente), para lo cual se utilizarán tuberías de HDPE de DN 900 mm.
- Aducción Talabre Tramo IV: en el sector norte de la Aducción Talabre, entre la estación de bombeo PS3 y el estanque E23B, se deberá considera el montaje de un refuerzo de acero con tubería de diámetro 20" en un tramo de 75 m de extensión de la aducción

2.2.4 Sistema de Monitoreo y Control

Comprende la integración de gran parte de los sistemas de monitoreo y control del Proyecto en la nueva Sala de Control GAR, desde donde se deberá poder operar y/o monitorear la totalidad de las áreas que forman parte del alcance del Proyecto, siendo éstas:

- a) Sistema de Control Manejo de Relaves existente en sala de control C-1.
- b) Sistemas de Control EBMS y EBMP.
- c) Sistema de Control Piscinas de Sedimentación y Sedimentador.
- d) Sistema de Monitoreo Nueva Cámara de Distribución y Carga de Relaves.
- e) Sistema Automatizado de Monitoreo Geotécnico existente y nuevo.
- f) Sistema de Control Recuperación de Aguas existente en sala de control PS2.
- g) Sistemas de Monitoreo de Pozos de Barrera Hidráulica proyectados.
- h) Conexión de la red de control a la red de control RISC corporativa.

De los sistemas mencionados, el encargo incluye, para los indicados en b), c), e), f) y g), la construcción, montaje e integración final a la nueva Sala de Control GAR y a la red de

control RISC corporativa.

Para los indicados en a) y e), el encargo incluye solo su integración a la Sala de Control GAR, puesto que las obras de construcción, montaje e integración a las salas de control C-1 y PS2 existentes, así como también a la red de control RISC corporativa, han sido ya desarrolladas por terceros.

Para el sistema d) el presente Contrato NO considera alcances en materias de integración.

El CONTRATISTA deberá procurar que las obras de construcción y montaje de la nueva Sala de Control GAR, a emplazarse en un sitio aledaño a la línea de muro norponiente del Tranque Talabre (ver Figura 4-12), se desarrollen cumpliendo con todos los criterios de diseño y especificaciones técnicas establecidas y validadas en la etapa de Ingeniería del Proyecto.

2.3. ANTECEDENTES PARA VALORIZACIÓN

Se presentan en la tabla a continuación, una estimación preliminar de las cantidades de obra principales que involucraría el encargo.

Descripción	Unidad	Cantidad
Excavación Masiva	m3	15.238
Excavación Estructural	m3	1.576
Relleno Masivo	m3	72.352
Relleno Estructural	m3	13.958
Hormigones	m3	1.235
Suministro y montaje Estructura Metálica Miscelánea	kg	57.798
Suministro y montaje Estanque Antiincrustante	un	4
Suministro y montaje Bombas de pozo 5 l/s	un	30
Suministro y montaje Tubería Acero carbono ASTM A53 DN superior a 24"	m	503
Suministro y montaje Tubería Acero carbono ASTM A53 DN inferior a 12"	m	39
Suministro y montaje Tubería HDPE PE100 DN 110 PN 10	m	5.788
Suministro y montaje Tubería HDPE PE100. DN 280 PN 6	m	14.910
Suministro y montaje Tubería HDPE PE100 PN8 DN400 PN 10	m	2.358
Suministro y montaje Tubería HDPE PE100 DN 900 PN 10	m	7.340
Montaje Sala Eléctrica prefabricada BT	un	2
Suministro y montaje Cables de Fuerza de Baja Tensión	m	3.970
Suministro y montaje Cables de Fuerza de Media Tensión	m	400
Suministro y montaje Cable de Control	m	1.860

2.4. PLAZO DE EJECUCIÓN

El plazo de ejecución estimado del Encargo es de 540 días corridos incluida la movilización y desmovilización.

La fecha estimada de inicio de la ejecución es a mediados de agosto de 2024.

3. REQUISITOS PARA PRECALIFICAR

El presente proceso de precalificación es una instancia previa a la de Licitación, en la que se evaluará a los Proponentes, de acuerdo a requisitos financieros, técnicos, comerciales y de seguridad definidos en este documento.

En este proceso, los Proponentes deberán declarar su aceptación a las condiciones de precalificación establecidas por CODELCO.

Para participar de esta precalificación, las empresas deberán encontrarse inscritas en el Registro de Proveedores de Codelco vía Red Negocios, de la Cámara de Comercio de Santiago (CCS).

Adicionalmente, es altamente deseable que se encuentre con inscripción validada en la categoría S03.00.00 "Construcción y/o Reparaciones", de tal manera de agilizar su participación en futuras licitaciones que Codelco efectúe para esta categoría. Mayores detalles ver en:

https://www.codelco.com/prontus_codelco/site/artic/20160401/asocfile/20160401115544/proc_edimiento_inscripcion_proveedores_cdc2019.pdf

Para las Empresas **con inscripción vigente, actualizada y segmentadas** en la CCS, la evaluación financiera¹ y de seguridad² se realizará en base a la información obtenida del detalle de segmentación de la empresa (Dimensión D3: Aspectos Financieros y D4: Alineamiento HSEC), obteniéndola directamente desde la página www.rednegociosccs.cl

Las Empresas **no inscritas, con información desactualizada, o bien con inscripción vigente y no segmentadas** en la CCS, deberán entregar o actualizar la información solicitada en el registro de proveedores, a través de la página www.rednegociosccs.cl. Mayores detalles de la documentación requerida en:

<https://www.rednegociosccs.cl/webingresorpe/DocumentosDescarga.aspx>

Sólo podrán participar del proceso, empresas constituidas con capital de trabajo y patrimonio declarado o consorcios prometidos, los cuales deben cumplir con los requisitos mínimos requeridos. Será motivo de descalificación, si la empresa no cumple con las exigencias mínimas indicadas.

3.1. REQUISITOS FINANCIEROS

Para aprobar la precalificación de los aspectos financieros, los proponentes deberán cumplir con el mínimo establecido en los siguientes índices o parámetros:

Ámbito	Indicador	Fórmula	Valor límite
Liquidez	Liquidez Corriente	$= \frac{\text{Activo Circulante}}{\text{Pasivo Circulante}}$	$x \geq 1$
	Test Acido	$= \frac{\text{Activo Circulante} - \text{Inventario}}{\text{Pasivo Circulante}}$	$x \geq 0,85$

¹ Detalles requisitos en punto 3.1 Requisitos Financieros

² Detalles requisitos en punto 3.3 Requisitos de Riesgo Profesionales, Ambiente y Calidad

Solvencia	Capacidad Pago de Deuda	$= \frac{\text{Deuda Financiera Corto} + \text{Largo Plazo}}{\text{EBITDA}}$	$x \leq 3$
	Razón de Endeudamiento	$= \frac{\text{Total Pasivos}}{\text{Patrimonio}}$	$x < 3$
Circulación	Días de Rotación Cuenta por Pagar	$= 360 / (\text{Compras de Crédito Netas} / \text{Cuentas por Pagar Promedio})$	$x \leq 60$
	Ciclo de conversión de efectivo	$\text{CCE} = \text{DPI} + \text{DPC} - \text{DPP}$ $\text{DPI} = \text{Días Prom. Inventario}$ $\text{DPC} = \text{Días Prom. Cobro}$ $\text{DPP} = \text{Días Prom. Pago}$	$x \leq 60$
Rentabilidad	Rentabilidad Neta	$= \frac{\text{Resultado Neto}}{\text{Ventas}}$	$x > 6\%$
	ROA (Return On Assets)	$= \frac{\text{Resultado Neto}}{\text{Activos Totales}}$	$x > 6\%$
	ROE (Return of Equity)	$= \frac{\text{Resultado Neto}}{\text{Patrimonio}}$	$x > 6\%$
Capacidad	Capacidad de Contratación Disponible (CCD)	$\text{CCD} = \text{CCT} - \text{Backlog 12 meses}$ $\text{CCT} = \text{Patrimonio} * 6,67$ $\text{CCT} = \text{Capacidad de contratación total}$ $\text{MAC} = \text{Monto anualizado del contrato}$	$\text{CCD} \geq 0,7 * \text{MAC}$

CODELCO se reserva el derecho de solicitar garantías adicionales y/o información complementaria si el postulante no precalifica de manera directa.

3.2. REQUISITOS TÉCNICOS

ASPECTO	REQUISITO
Experiencia General	Haber ejecutado contratos multidisciplinarios, obras civiles, estructura y montaje electromecánicos para empresas mineras, en los últimos 8 años. Haber ejecutado/administrado construcción e integración de sistemas de monitoreo y control en los últimos 6 años. Deseable experiencia en modelos de gestión de productividad.
Experiencia Específica	Haber ejecutado al menos 8 km de montaje de cañerías de HDPE en los últimos 6 años. Haber ejecutado al menos 20 ton de montajes estructurales en los últimos 6 años. Haber ejecutado obras eléctricas que contengan canalizaciones, escalerillas, banco de ducto y cámaras en los últimos 6 años.

3.3. REQUISITOS DE RIESGOS PROFESIONALES, AMBIENTE Y CALIDAD

ASPECTO	REQUISITO
Seguridad	Los postulantes deben calificar cumpliendo los requisitos internos de CODELCO

4. ANTECEDENTES QUE DEBEN PRESENTARSE PARA LA PRECALIFICACIÓN

El Proponente deberá completar y presentar los antecedentes requeridos. En caso de presentarse como consorcio o consorcio prometido, deberán acompañar los antecedentes de las empresas matrices y del consorcio en caso de que éste ya exista. Además, deben indicar el porcentaje de participación de las empresas en el Consorcio.

4.1. ANTECEDENTES FINANCIEROS

4.1.1 Estados Financieros Auditados (Balance Clasificado y Estado de Resultados) correspondiente a los años 2020, 2021 y 2022.

4.1.2 Listado de contratos en ejecución.

Los antecedentes financieros deben ser actualizados en el registro de proveedores de la CCS, a través de la página www.rednegociosccs.cl.

Si los postulantes requieren patrocinio financiero (patrimonio), la empresa patrocinadora deberá concurrir a la firma del Contrato en calidad de codeudora solidaria de todas y cada una de las obligaciones del contratista. Por lo tanto, deberá presentar toda la documentación que corresponda, para ser igualmente evaluada en términos financieros.

CODELCO se reserva el derecho de gestionar requerimientos aclaratorios y/o solicitar otros antecedentes necesarios para concluir la evaluación.

4.2. ANTECEDENTES COMERCIALES

Para la precalificación de los aspectos comerciales, los postulantes deben presentar el Informe DICOM (Dicom Full Empresas) con antigüedad no mayor a 30 días.

4.3. ANTECEDENTES DE EXPERIENCIA Y ASPECTOS TÉCNICOS

Para acreditar la experiencia declarada deberán completar los formularios entregados para tal efecto.

4.4. ANTECEDENTES DE SEGURIDAD, MEDIOAMBIENTE Y CALIDAD

El Proponente deberá presentar un certificado acreditado por el Organismo Administrador del Seguro contra Riesgos de Accidentes del Trabajo y Enfermedades Profesionales al cual se encuentra afiliada la empresa, en el que consten los resultados sobre lesiones de su personal. Este debe contar con la información por separado para los últimos 36 meses.

- a. Tasa de Frecuencia (TF) anual para los siguientes períodos:
 - Período 1: Julio 2021 a Junio 2022
 - Período 2: Julio 2022 a Junio 2023
- b. Tasa de Gravedad (TG) anual para los siguientes períodos:
 - Período 1: Julio 2021 a Junio 2022
 - Período 2: Julio 2022 a Junio 2023
- c. Número de Accidentes fatales (AFT) para los siguientes períodos:
 - Período 1: Julio 2021 a Junio 2022
 - Período 2: Julio 2022 a Junio 2023
- d. Cotización Adicional diferenciada vigente de la empresa según DS 110.
- e. En el caso que aplique a algún Proponente, este debe entregar el Certificado vigente del Sistema de Gestión (CSG), de:
 - Seguridad y Salud Ocupacional (OHSAS 18001)
 - Calidad (ISO 9001)
 - Medio Ambiente (ISO 14001)
 - Otros homologables

Se deja constancia que, para efectos de análisis de precalificación, se considerarán los resultados de seguridad de la empresa o socio (Consortio) con el indicador de

accidentabilidad, gravedad y frecuencia más altos.

Los antecedentes de seguridad deben ser actualizados en el registro de proveedores de la CCS, a través de la página www.rednegociosccs.cl.

4.5. ANTECEDENTES LEGALES

En el Formulario “Litigios en Curso”, los Proponentes deberán presentar una declaración firmada por el representante legal de la empresa, indicando los procesos judiciales y arbitrales que se encuentren en desarrollo y pendientes de resolución. Se debe indicar la calidad de demandado o demandante, partes en el proceso, materia y montos involucrados.

Informar sólo aquellos procesos de monto superior a 100 millones de pesos.

5. POSTULACIÓN AL PROCESO DE LICITACIÓN

Las empresas interesadas en participar deberán indicar y manifestar su interés, enviando un correo electrónico (email) dirigido al Especialista de Contratos a cargo de este proceso, indicando expresamente su aceptación de las condiciones del proceso de precalificación establecidas por CODELCO:

Richard Paez Ibaceta

rpaez002@codelco.cl

CODELCO utiliza como medio para efectuar sus precalificaciones y licitaciones el Portal de Negocios de CODELCO (SAP ARIBA). En el evento que requiera acceder a una capacitación para usar esta herramienta deberá inscribirse en línea en el siguiente link:

https://www.codelco.com/proyecto-gema/prontus_codelco/2020-11-12/081638.html,

donde además encontrará el Manual para inscribirse en SAP ARIBA y un Manual Paso a Paso para acceder a SAP ARIBA.

Para ingresar a la herramienta SAP ARIBA, deberá ingresar en el siguiente link:

<https://supplier.ariba.com/>

En caso de consultas o dudas sobre el acceso y uso del Portal de Negocios CODELCO, la empresa deberá comunicarse de lunes a viernes entre 8:00 y 19:00 hrs, directamente a: portalcompras@codelco.cl o al teléfono (+562) 2818 5765.

Empresas que aún no se han registrados en el Registro de Contratistas y Proveedores de CODELCO o en el Portal de Negocios de CODELCO y deseen participar de este proceso podrán solicitar dentro del plazo definido en el itinerario, **(posterior a esta fecha, CODELCO no garantiza poder efectuar la inscripción)** una inscripción provisoria por 30 días, para lo cual deben enviar al Especialista de Contratos del proceso los siguientes antecedentes:

INSCRIPCIÓN PROVISORIA EN PORTAL DE NEGOCIOS CODELCO	
DATOS BÁSICOS PARA LA CREACIÓN DE UN PROVEEDOR EN FORMA PROVISORIA POR 30 DÍAS. POSTERIOR A ESTO DEBERÁ FORMALIZAR SU INSCRIPCIÓN EN REGISTRO DE CONTRATISTAS Y PROVEEDORES DE CODELCO O EN EL PORTAL DE NEGOCIOS DE CODELCO, SEGÚN CORRESPONDA.	
RUT	
RAZÓN SOCIAL	
DIRECCIÓN	
COMUNA	
CIUDAD	
CONTACTO	
TELÉFONO	
EMAIL	
IVA	Indicar SI o NO
RETENCIÓN 10%	Indicar SI o NO
ORGANIZACIÓN DE COMPRA	PD02

En caso de ser adjudicado en el proceso posterior de Licitación, también será obligatorio para el proveedor estar inscrito en el [Registro de Contratistas y Proveedores de CODELCO](#); dicha inscripción no será requisito para presentar ofertas y participar en las actividades del proceso de Licitación previas a la adjudicación del Contrato.

Se podrá presentar oferta en Consorcio o Asociación de Empresas, en cuyo caso la propuesta deberá ser suscrita por todas las empresas que conforman dicho Consorcio o Asociación, las que deberán obligarse en forma solidaria.

Podrá adjudicarse el Contrato a una sociedad conformada por las mismas empresas asociadas, en la medida que dicha entidad se constituya con anterioridad a la adjudicación, se inscriba en el Registro de Contratistas y Proveedores CODELCO y sus obligaciones se garanticen solidariamente por las empresas que la constituyen.

6. CALENDARIO DEL PROCESO DE PRECALIFICACIÓN

ACTIVIDAD	LUGAR	FECHA	HORA
Publicación llamado a Precalificación	Página web de CODELCO	29-ago-2023	Durante el día
Término de publicación llamado a Precalificación	Página web de CODELCO	05-sep-2023	18:00 horas
Intención de Participar	Vía correo electrónico Rpaez002@codelco.cl	07-sep-2023	Hasta las 18:00 horas

Publicación de Antecedentes de Precalificación	Portal de Negocios de CODELCO SAP ARIBA N°doc793061705	08-sep-2023	Durante el día
Recepción antecedentes de Precalificación	Registro de Proveedores de CODELCO (CCS), para antecedentes financieros, seguridad y compliance Portal de Negocios de CODELCO SAP ARIBA N° doc793061705, para el resto de los antecedentes.	19-sep-2023	Hasta las 23:59 horas
Resultado de Precalificación	Vía Carta enviada por email	(estimada) 24-oct-2023	Durante el día

Cualquier alteración de este itinerario será comunicada oportunamente a todos los Proponentes.

7. FORMULARIOS

Los siguientes son los formularios que deberán ser completados por cada empresa interesada en participar en el proceso.

ANT	DESCRIPCIÓN	PLATAFORMA
01	Identificación del Proponente	SAP ARIBA
01B	Consortio Comprometido	SAP ARIBA
02	Estado de Resultado y Balance General	CCS
03	Resumen de Estados Financieros	CCS
04	Listado de Contratos en Ejecución	SAP ARIBA
05	Experiencia General de la Empresa	SAP ARIBA
05A	Experiencia Específica de la Empresa	SAP ARIBA
06	Declaración Jurada Vinculaciones Codelco	SAP ARIBA
07	Riesgos profesionales, Ambiente y Calidad	CCS
09	Litigios en curso	SAP ARIBA
10	Certificado de Dirección del Trabajo	SAP ARIBA
11	Formulario de Participación de Ejecutivos	SAP ARIBA
12	Formulario de Participación Matriz	SAP ARIBA