



**CORPORACIÓN NACIONAL DEL COBRE DE CHILE
VICEPRESIDENCIA DE PROYECTOS
GERENCIA DE ADMINISTRACIÓN Y SERVICIOS A PROYECTOS**

RESUMEN EJECUTIVO

LICITACIÓN ABIERTA CON PRECALIFICACIÓN N° 8000000980

VP-NNM-LIC-199-2019

**CC-090 – "CONSTRUCCIÓN Y MONTAJE PLANTA DE CHANCADO PRIMARIO"
PROYECTO ANDES NORTE NUEVO NIVEL MINA**

Septiembre 2019

Contenido

1. DISPOSICIONES GENERALES.....	3
2. ENCARGO A LICITAR	3
2.1. DESCRIPCIÓN GENERAL	3
2.2. ALCANCE DEL ENCARGO	3
2.3. PLAZO DE EJECUCIÓN	8
3. ANTECEDENTES PARA VALORIZACIÓN	8
4. REQUISITOS PARA PRECALIFICAR	10
4.1. REQUISITOS FINANCIEROS.....	10
4.2. REQUISITOS TÉCNICOS.....	11
4.3. REQUISITOS DE RIESGOS PROFESIONALES, AMBIENTE Y CALIDAD.....	12
5. ANTECEDENTES QUE DEBEN PRESENTARSE PARA LA PRECALIFICACIÓN	12
5.1. ANTECEDENTES FINANCIEROS.....	12
5.2. ANTECEDENTES COMERCIALES	12
5.3. ANTECEDENTES DE EXPERIENCIA YASPECTOS TÉCNICOS	13
5.4. ANTECEDENTES DE SEGURIDAD, AMBIENTE Y CALIDAD	13
5.5. ANTECEDENTES LEGALES	14
6. POSTULACIÓN AL PROCESO DE PRECALIFICACIÓN	14
7. CALENDARIO DEL PROCESO DE PRECALIFICACIÓN.....	16

CC-090 – CONSTRUCCIÓN Y MONTAJE PLANTA DE CHANCADO PRIMARIO
PROYECTO ANDES NORTE NUEVO NIVEL MINA

1. DISPOSICIONES GENERALES

Este documento regula el presente proceso de Precalificación para una Licitación Abierta con Precalificación. Las empresas que participan en este proceso reconocen y aceptan el derecho de Codelco de seleccionar a aquellas empresas que, a su juicio, precalifican para ser posteriormente invitadas a la Licitación. Todo lo anterior sin necesidad de Codelco de expresar la causa o motivo de su decisión y sin derecho del participante a solicitar indemnización alguna por esta razón.

No podrán participar en este proceso las empresas con sanción vigente en Codelco.

2. ENCARGO A LICITAR

Codelco a través de la Vicepresidencia de Proyectos, invita a empresas con reconocida experiencia en la materia, a presentar antecedentes para postular al proceso de precalificación del Encargo denominado **CC-090 "Construcción y Montaje Planta de Chancado Primario- Proyecto Andes Norte NNM.**

2.1. DESCRIPCIÓN GENERAL

El objetivo de la Vicepresidencia de Proyectos es contratar: El servicio de construcción y montaje de un chancador giratorio primario con sus equipos anexos y de la infraestructura para la normal operación de éste.

Las obras tienen un carácter multidisciplinario y serán ejecutadas en diferentes áreas del proyecto de la planta de chancado primario. El alcance del servicio incluye obras de construcción general tal como: obras civiles, montaje mecánico de apronfeeders de gruesos y de finos, brazo multipropósito, chancador giratorio con sus sub-sistemas, correas de limpieza, correas de traspaso, correa de chatarra, puentes grúas para chancado, correas de limpieza y caverna de traspaso y otros equipos auxiliares; montaje y fabricación de estructuras metálicas; montaje de cañerías y soportes; tendido y conexiónado eléctrico de media y baja tensión; tendido y conexiónado de redes de control y comunicaciones; montaje de equipos de subestaciones, transformadores, tableros; sistemas de puesta a tierra, iluminación; montaje de ventiladores y puertas de ventilación.

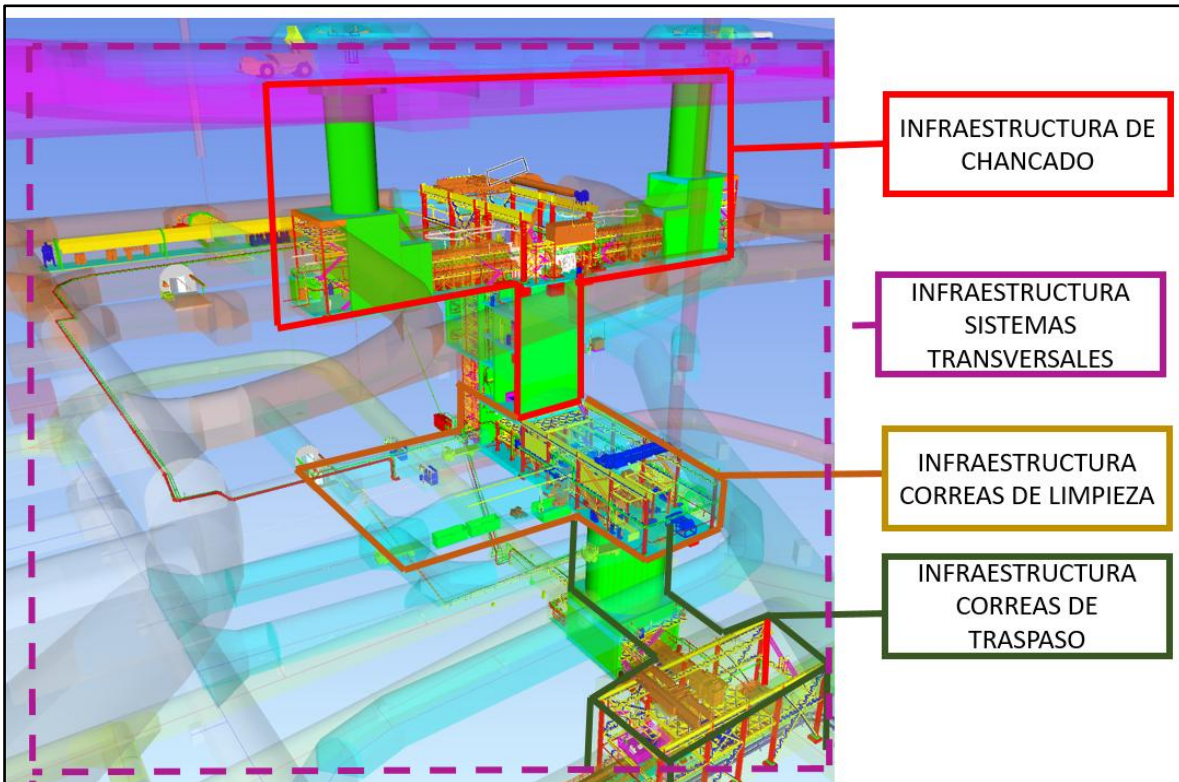
2.2. ALCANCE DEL ENCARGO

El resumen de las obras a ejecutar correspondiente a la Construcción y Montaje de un chancador giratorio primario con sus equipos anexos y de la infraestructura para la normal operación de éste es el siguiente:

El proyecto considera la construcción de una planta de chancado primario bajo superficie que considera el montaje de un chancador giratorio primario, la instalación de un sistema de alimentación al chancador mediante apronfeeder y un sistema de limpieza de risas metálicos y no metálicos que alimentan a la correa CV-01. En términos generales el alcance del servicio solicitado se presenta en la siguiente imagen donde se aprecian los límites de los distintos paquetes de instalaciones que en su conjunto forman la planta de chancado primario.

CC-090 – CONSTRUCCIÓN Y MONTAJE PLANTA DE CHANCADO PRIMARIO
PROYECTO ANDES NORTE NUEVO NIVEL MINA

Figura 2-1: Esquema de los paquetes de las instalaciones



Para los paquetes de instalaciones se considera como parte del alcance lo siguiente:

A. Infraestructura de Chancado

La obra asociada con este paquete de infraestructura está compuesta por dos (2) apron´s feeder de grueso con todos sus subsistemas (cada uno asociado a un pique desde NT) y un (1) chancador primario tipo giratorio, con su equipamiento de asistencia para su normal operación; dos (2) sistemas hidráulicos con su guillotina para el corte de flujo de minerales en los piques de gruesos, un (1) brazo hidráulico multipropósito, equipos de izaje (un (1) puente grúa principal, tres (3) vigas viajera y cinco (5) teclas monorriel), equipos mitigación de polvo (un (1) sistema supresor de polvo y dos (2) colectores de polvo tipo insertables) y variada calderería, instalaciones de asistencia a la operación; sala de control auxiliar (con mobiliario), taller de mantención (con mobiliario y herramientas), baños (M (1) y H (1)), edificaciones (fundaciones y radieres, plataformas accesos apron´s, edificio chancado), electricidad e instrumentación local (tableros, alumbrado, canalizaciones, instrumentación de área)

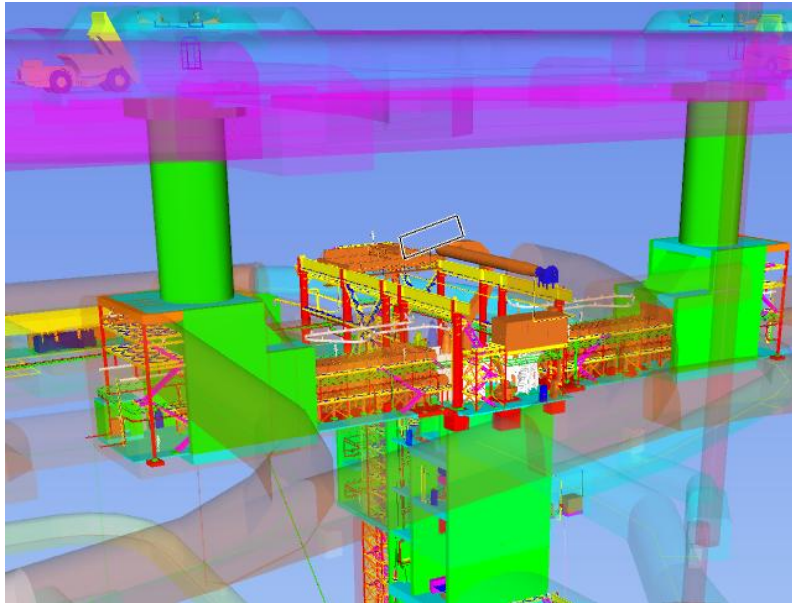
En lo principal abarca partidas relacionadas a actividades Civil-Estructural (hormigones y estructuras metálicas) y Montaje Electro-Mecánico (equipos, conexión de fuerza y control local a tableros para equipos motorizados, e instrumentación local), en menor medida aplican actividades de Electricidad relacionadas a sistema eléctricos locales (tomas de corriente y alumbrados)

CC-090 – CONSTRUCCIÓN Y MONTAJE PLANTA DE CHANCADO PRIMARIO
PROYECTO ANDES NORTE NUEVO NIVEL MINA

Entre los principales sistemas componentes de esta infraestructura se encuentran:

- Infraestructura estaciones de vaciado NT
- Infraestructura apron'sfeeder gruesos
- Edificio chancado
- Chancador y equipos auxiliares
- Brazo hidráulico multipropósito
- Puente grúa principal chancado
- Ascensor y caja de escaleras
- Taller de mantenimiento nivel de chancado
- Baños nivel de chancado

Figura 2-2: Infraestructura Chancado



B. Infraestructura de Correas de Limpieza

El alcance de esta obra en el paquete de infraestructura inicia desde los flages de descarga de la “tolva de traspaso” desde la descarga del chancador hasta la transferencia de material a la “tolva de finos” desde los chutes de descarga de las correas de limpieza.

La infraestructura está compuesta por dos (2) sistema de tapado asociados a dos (2) “líneas de limpieza”, cada una constituida por un (1) apronfeeder de finos y una (1) correa de limpieza, ambas líneas con todos sus componentes, equipamiento de asistencia al proceso, dos (2) detectores de metales, una (1) correa retiro chatarra, electroimanes (cuatro (4) rectangulares con carro y tres (3) tipo lenteja bajo teclé monorriel), equipos de izaje; (un (1) puente grúa principal, dos (2) vigas viajeras y nueve (9) tecles monorriel), equipos mitigación de polvo (tres (3) colectores de polvo tipo insertables) y variada calderería, instalaciones de asistencia a la operación; un (1) dispositivo de cambio de

CC-090 – CONSTRUCCIÓN Y MONTAJE PLANTA DE CHANCADO PRIMARIO
PROYECTO ANDES NORTE NUEVO NIVEL MINA

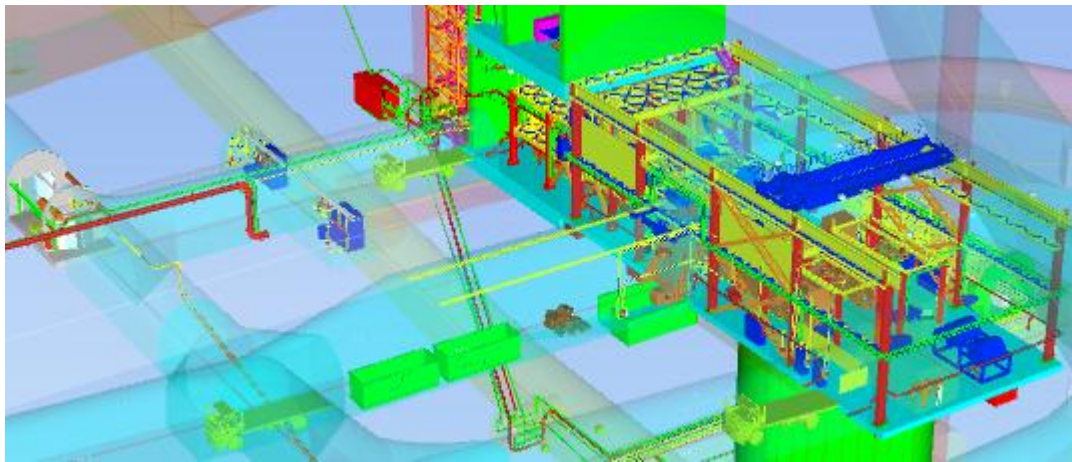
cinta, un (1) taller de mantención (con mobiliario y herramientas), baños (M (1) y H (1)), edificaciones (fundaciones y radieres de área de nivel de limpieza, electricidad e instrumentación local (tableros, alumbrado, canalizaciones, instrumentación de área)

En lo principal abarca partidas relacionadas a actividades Civil-Estructurales (hormigones y estructuras metálicas) y Montaje Electro-Mecánico (equipos, conexionado de fuerza y control local a tableros para equipos motorizados, e instrumentación local), en menor medida aplican actividades de Electricidad relacionadas a sistema eléctricos locales (tomas de corriente y alumbrados

Entre los principales sistemas componentes de esta infraestructura se encuentran:

- Edificaciones del área de limpieza
- Infraestructura apron'sfeeder de finos
- Correas de limpieza e equipos auxiliares
- Correa de chatarra y sistema de retiro
- Puente grúa principal correas de limpieza
- Taller de mantenimiento nivel de limpieza
- Baños nivel de limpieza

Figura 2-3: Infraestructura Correas de Limpieza



C. Infraestructura de Correas de Traspaso

El alcance de esta obra en el paquete de infraestructura inicia desde la descarga de las correas de limpieza (cara inferior de la cubierta superior de la tolva de finos) hasta la transferencia de material desde los chutes de descarga de las correas de traspaso hacia la CV-01 del SMMd.

La infraestructura está compuesta por un sistema apoyo cambio de placas tolva de finos (tecle y jaula), dos (2) sistema de tapado asociados a dos (2) correas de traspaso, ambas líneas de traspaso con todos sus componentes, equipamiento asistencia proceso, dos (2)

CC-090 – CONSTRUCCIÓN Y MONTAJE PLANTA DE CHANCADO PRIMARIO
PROYECTO ANDES NORTE NUEVO NIVEL MINA

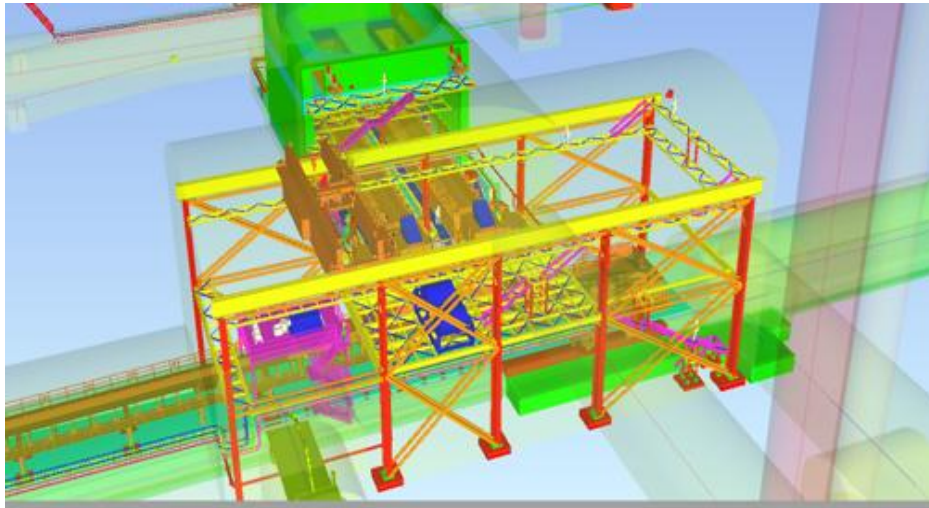
pesómetros, dos (2) dispositivos de cambio de cinta, equipos de izaje; (un (1) puente grúa principal, una (1) vigas viajeras y (5) tecles monorraíl), equipos mitigación de polvo (tres (2) colectores de polvo tipo insertables) y variada calderería, instalaciones de asistencia a la operación; Planta tratamiento de aguas servidas, baños (M (1) y H (1)), edificaciones (fundaciones y radieres, áreas nivel de traspaso), electricidad e instrumentación local (tableros, alumbrado, canalizaciones, instrumentación de área)

En lo principal abarca partidas relacionadas a actividades Civil-Estructurales (hormigones y estructuras metálicas) y Montaje Electro-Mecánico (equipos, conexionado de fuerza y control local a tableros para equipos motorizados, e instrumentación local), en menor medida aplican actividades de Electricidad relacionadas a sistema eléctricos locales (tomas de corriente y alumbrados).

Entre los principales sistemas componentes de esta infraestructura se encuentran:

- Infraestructura tolva de finos
- Edificaciones área de traspaso
- Infraestructura correas de traspaso
- Puente grúa principal correas de traspaso
- Planta tratamiento aguas servidas
- Baños nivel de traspaso

Figura 2-4: Infraestructura Correas de Traspaso



CC-090 – CONSTRUCCIÓN Y MONTAJE PLANTA DE CHANCADO PRIMARIO
PROYECTO ANDES NORTE NUEVO NIVEL MINA

D. Infraestructura de Sistemas Transversales

Las obras de infraestructura de los sistemas transversales de chancado está asociado en lo principal a la infraestructura de los servicios de suministros requeridos para la operación de la planta de chancado, tales como; energización, sistemas TICA y redes de piping (Suministro agua industrial y agua potable, red de incendio, red aire comprimido, red agua servidas y red de aspirado).

En lo principal abarca partidas relacionadas a actividades Civil-Estructurales (hormigones y estructuras metálicas) y Montaje Electro-Mecánico (equipos, conexionado de fuerza y control local a tableros para equipos motorizados, e instrumentación local), y actividades de Electricidad relacionadas a sistema eléctricos locales (tomas de corriente y alumbrados).

Entre los principales sistemas componentes de esta infraestructura se encuentran:

- Sistema suministro de agua industrial
- Sistema suministro de agua potable
- Sistema suministro de agua contra incendio
- Sistema suministro aire comprimido
- Red de aspirado
- Colectores de aguas servidas
- SEE principal Nivel Chancado
- SEE secundaria Nivel Correas de Traspaso
- Sistema de automatización y control
- Sistema de comunicaciones
- Habilitación accesos niveles chancado

2.3. PLAZO DE EJECUCIÓN

El plazo de ejecución estimado del encargo es de 33 meses. La fecha estimada de inicio de la ejecución es de enero del 2021

3. ANTECEDENTES PARA VALORIZACIÓN

Para que los interesados puedan estimar en forma preliminar el monto del futuro contrato, a continuación se describen los principales ítems y cubicaciones a considerar.

CC-090 – CONSTRUCCIÓN Y MONTAJE PLANTA DE CHANCADO PRIMARIO
PROYECTO ANDES NORTE NUEVO NIVEL MINA

	Descripción	Cantidad	Unidad
1000	Movimiento de tierra		
1642	Pernos de fortificación	220	c-u
1642	Barras de anclaje	670	c-u
2000	Hormigones		
2210	Armadura de acero	657.160	kg
2220	Malla Acma	3.695	kg
2400	Hormigón (incluye moldaje)	4.407	m3
3000	Estructuras metálicas		
3100	Estructura metálica - Planta de chancado	648	ton
4000	Arquitectura		
4110	Revestimiento metálico PV-4 (techumbre SEE Pirncipal)	970	m2
5000	Mecánica		
5110	Chutes	167	ton
5120	Ductos ventilación industrial	22	ton
5140	Planchas y barras de desgaste	107	ton
5210	Chancador giratorio (60" x 89")	1	c-u
5240	Colectores de polvo	7	c-u
5250	Alimentador de placas	4	c-u
5260	Brazo hidráulico multipropósito	1	c-u
5510	Sistema inyección de aire taller mantenimiento	4	c-u
5520	Sistema de presurización y ventilación	3	c-u
5540	Sistema de compresión de aire	1	c-u
5580	Puertas metálicas	9	c-u
5660	Taller de mantenimiento para chancado y correas de limpieza	2	c-u
5710	Correa de limpieza (ancho: 2.132 mm, largo 33 m)	2	c-u
5710	Correa de chatarra (ancho: 762 mm)	15	m
5710	Correa de traspaso (ancho: 2000 mm, largo 25 m)	25	m
5710	Dispositivo de cambio de cinta	2	c-u
5730	Ascensor Industrial	1	c-u
5740	Puentes Grúa	9	c-u
5740	Tecles	18	c-u
5750	Electroimanes	7	c-u
5780	Detector de metales	2	c-u
5780	Sistema de tapado de lanzas	2	c-u
5920	Planta de Tratamiento de Aguas Servidas	1	c-u
6000	Piping		
6100	Cañerías acero carbono (<= 3" - 10")	4.991	m
6300	Cañería galvanizada (<=3" - 6")	427	m
6400	Cañería HDPE (75 mm - 100 mm)	90	m
7000	Electricidad		
	SEE principal chancado 03118-SEE-01 de 5 MVA con Tensión de 33Kv/4,16Kv	1	c-u
	Sala eléctrica correas de traspaso 03115-SEE-01 4,16Kv/0,6 Kv	1	c-u
	Materiales eléctricos generales:		
7320	Escalerillas acero galvanizado	11.218	m
7410	Conduit acero galvanizado	13.152	m
7510	Cable BT (hasta 1000 V)	23.800	m
7520	Cable MT (>7,2 kV y <= 35 kV)	1.945	m
7530	Cable de fuerza (instrumentación #12 - #14 Awg)	5.520	m
8000	Automatización, telecomunicaciones e informática		
8000	Sala de control chancado 03118-SCO-00001	1	c-u
8510	Fibra óptica	9.080	m
8520	Cable de control	10.640	m

**CC-090 – CONSTRUCCIÓN Y MONTAJE PLANTA DE CHANCADO PRIMARIO
PROYECTO ANDES NORTE NUEVO NIVEL MINA**

- ❖ Respecto a los suministros, el equipamiento mecánico principal (chancador, brazo multipropósito, puentes grúas principales, correas y sus estructuras, colectores, entre otros) y el equipamiento eléctrico principal (transformadores, GIS-AIS, CDC, CCM entre otros) serán aportado por Codelco VP. El resto de materiales será aporte del contratista.
- ❖ Respecto a las cantidades señaladas son referenciales y representan las principales cantidades del contrato.

4. REQUISITOS PARA PRECALIFICAR

El presente proceso de precalificación es una instancia previa a la de Licitación, en la que se evaluará a los Postulantes de acuerdo con requisitos financieros, técnicos, comerciales y de seguridad, definidos en este documento.

En este proceso, los interesados deberán declarar su aceptación a las condiciones de precalificación establecidas por Codelco.

Sólo podrán participar del proceso, empresas constituidas con capital de trabajo y patrimonio declarado o consorcios prometidos, los cuales deben cumplir con los requisitos mínimos requeridos. Será motivo de descalificación, si la empresa no cumple con las exigencias mínimas indicadas.

En caso de postular como consorcio o consorcio prometido, deberán presentarse los antecedentes de las empresas matrices y del consorcio en caso de que éste ya exista. Además, deben indicar el porcentaje de participación de las empresas en el Consorcio.

4.1. REQUISITOS FINANCIEROS

ASPECTO	REQUISITO
Capacidad de Contratación Disponible (CCD)	Corresponde a 6,67 veces el Patrimonio de la empresa, menos la venta comprometida para los próximos doce meses (<i>Backlog</i> 12 meses). Se exigirá que la capacidad de contratación disponible sea mayor a la venta anualizada del contrato.
Venta anual	La venta anualizada del presente Contrato no debe superar un tercio de la venta anual promedio de la empresa en los últimos tres años.
Endeudamiento	Definido como el cociente entre el endeudamiento (pasivo) total y el patrimonio. Se exige endeudamiento \leq 4 .
Capital de Trabajo	Representado por la diferencia entre el activo circulante y el pasivo circulante, exigiéndose como mínimo el equivalente a 2 meses de cobertura para el Contrato. Puede ser complementado con líneas de crédito vigentes.

**CC-090 – CONSTRUCCIÓN Y MONTAJE PLANTA DE CHANCADO PRIMARIO
PROYECTO ANDES NORTE NUEVO NIVEL MINA**

ASPECTO	REQUISITO
Resultados Contables de la empresa (pérdida o ganancia)	Se prestará especial atención en caso de que la empresa presente pérdidas significativas en los dos últimos ejercicios anuales.

Codelco se reserva el derecho de solicitar garantías adicionales y/o información complementaria si el Postulante no precalifica de manera directa.

4.2. REQUISITOS TÉCNICOS

ASPECTO	REQUISITO
Experiencia y aspectos técnicos	<p>a continuación se detalla la experiencia requerida:</p> <ul style="list-style-type: none"> ✓ Hormigón Estructuras: Vol. Total Ejecutado \geq 80.000 m³. Vol. Un Contrato \geq 10.000 m³ ✓ Montaje Estructuras metálicas (NC1): Experiencia Cuantificada Total \geq 6.000.000 US\$. ✓ Montaje Mecánico: Experiencia Cuantificada Total \geq 5.000.000 US\$. ✓ Montaje equipos eléctricos de poder (NC2 y NC3): Experiencia Cuantificada Total \geq 5.000.000 US\$. ✓ Montaje equipos de control: Experiencia Cuantificada Total \geq 1.000.000 US\$. ✓ Trabajos en Gran Minería del Cobre: Experiencia en uno o más Contratos sobre USD 50.000.000 cada uno de ellos. ✓ Puesta en marcha (PEM): Experiencia en la ejecución de una o más PEM de Plantas de Chancado Primario en Minería subterránea. Experiencia en la ejecución de una o más PEM de subestaciones eléctricas de más de 5 MVA de potencia instalada. <p>NOTAS COMPLEMENTARIAS:</p> <p>NC1: Considera montaje de estructuras con perfiles de más de 100 kg/m.</p> <p>NC2: Montaje de equipos eléctricos comprende la instalación y puesta en servicio de transformadores, motores, desconectores, interruptores, CCM entre otros.</p> <p>NC3: Considera montaje de una subestación de más de 5MVA de potencia instalada.</p>

**CC-090 – CONSTRUCCIÓN Y MONTAJE PLANTA DE CHANCADO PRIMARIO
PROYECTO ANDES NORTE NUEVO NIVEL MINA**

4.3. REQUISITOS DE RIESGOS PROFESIONALES, AMBIENTE Y CALIDAD

ASPECTO	REQUISITO
Seguridad	Los postulantes deben calificar cumpliendo los requisitos internos de CODELCO.

5. ANTECEDENTES QUE DEBEN PRESENTARSE PARA LA PRECALIFICACIÓN

Los Postulantes deberán completar y presentar los antecedentes requeridos. En caso de presentarse como consorcio o consorcio prometido, deberán presentarse los antecedentes de las empresas matrices y del consorcio en caso de que éste ya exista. Además, deben indicar el porcentaje de participación de las empresas en el Consorcio.

5.1. ANTECEDENTES FINANCIEROS

5.1.1. Estados Financieros Auditados

Los Postulantes tienen la obligación de presentar sus estados financieros debidamente auditados, exceptuando de esta obligación a las empresas que en forma sistemática no trabajan con auditores externos para la validación de sus estados financieros

Balance Clasificado y Estado de Resultados correspondiente a los años 2016,año 2017 y año 2018.

Si los Postulantes requieren patrocinio financiero (patrimonio), la empresa patrocinadora deberá concurrir a la firma del Contrato en calidad de codeudor solidario de todas y cada de las obligaciones del contratista. Por lo tanto, deberá presentar toda la documentación que corresponda, para ser igualmente evaluado en términos financieros.

Las empresas con inscripción vigente en el Registro de Contratistas y Proveedores de Codelco, cuya información financiera esté actualizada, no necesitan entregar los estados financieros.

5.1.2. Listado de Contratos en ejecución

Codelco se reserva el derecho de solicitar requerimientos aclaratorios y/u otros antecedentes necesarios para concluir la evaluación.

5.2. ANTECEDENTES COMERCIALES

Para la precalificación de los aspectos comerciales, los Postulantes deben presentar el Informe DICOM Full Empresas con antigüedad no mayor a 30 días.

CC-090 – CONSTRUCCIÓN Y MONTAJE PLANTA DE CHANCADO PRIMARIO
PROYECTO ANDES NORTE NUEVO NIVEL MINA

5.3. ANTECEDENTES DE EXPERIENCIA Y ASPECTOS TÉCNICOS

Para acreditar la experiencia declarada deberán completar los formularios entregados para tal efecto:

Contratos Ejecutados: La presentación debe incluir una descripción de las obras ejecutadas y una cuantificación de las principales partidas de obra. Debe quedar claramente indicado, el nombre y número de contacto del responsable del mandante, lugar en donde se ejecutaron las obras, monto en millones de pesos, fechas, volúmenes de obras y toda otra información relevante.

Contratos en Ejecución: Se debe indicar los contratos en ejecución a la fecha de presentación de la oferta, de servicios similares a la presente precalificación, con la información del mandante, nombre del contrato, lugar en donde se ejecuta, monto, fechas, volúmenes de servicios, % de avance a la fecha, y toda otra información relevante.

5.4. ANTECEDENTES DE SEGURIDAD, AMBIENTE Y CALIDAD

5.4.1. Certificado emitido por el Organismo Administrador del Seguro contra Riesgos de Accidentes del Trabajo y Enfermedades Profesionales al cual se encuentra afiliada la empresa, que contenga los resultados sobre lesiones de su personal.

- Tasa de Frecuencia (TF)
- Tasa de Gravedad (TG)
- Número de Accidentes Fatales (AFT)

La información requerida es de los 2 últimos períodos anuales, considerándose desde el mes anterior al de la fecha de la presente precalificación

- Período 1: Agosto 2017 a Julio 2018
- Período 2: Agosto 2018 a Julio 2019
- Cotización Adicional diferenciada vigente de la empresa, según DS 110

Se deja constancia que, para efectos de análisis de precalificación, se considerarán los resultados de seguridad de la empresa o socio (Consortio) con el indicador de accidentabilidad, gravedad y frecuencia más altos.

CC-090 – CONSTRUCCIÓN Y MONTAJE PLANTA DE CHANCADO PRIMARIO
PROYECTO ANDES NORTE NUEVO NIVEL MINA

5.4.2. Certificado vigente de los Sistemas de Gestión de Seguridad y Salud en el Trabajo, Calidad y Medio Ambiente, entregado por el organismo certificador (En caso de encontrarse certificada)

- Seguridad y Salud Ocupacional (OHSAS 18001)
- Calidad (ISO 9001)
- Medio Ambiente (ISO 14001)
- Otros homologables

5.4.3. Evaluación RESSO de los 2 últimos períodos anuales (De contar con dicha evaluación por parte de Codelco).

5.5. ANTECEDENTES LEGALES

Los Postulantes deberán presentar una declaración firmada por el representante legal de la empresa, indicando los procesos judiciales y arbitrales que se encuentren en desarrollo y pendientes de resolución. Se debe informar sólo aquellos procesos de monto igual o superior a 100 millones de pesos, indicando la calidad de demandado o demandante, partes en el proceso, materia y montos involucrados.

6. POSTULACIÓN AL PROCESO DE PRECALIFICACIÓN

La presente Precalificación y su posterior Licitación serán realizadas a través del [Portal de Compras de Codelco](#), por lo que para poder participar del proceso, las empresas deberán contar con una cuenta activa en dicho portal; de otra forma, no podrán acceder a las bases y antecedentes que serán publicadas en dicha plataforma y posteriormente presentar sus antecedentes.

Las empresas interesadas en participar deberán indicar y manifestar su interés, enviando un correo electrónico (email) dirigido al Especialista de Contratos a cargo de este proceso, indicando expresamente su aceptación de las condiciones del proceso de precalificación establecidas por Codelco:

- Héctor Zerega C.,(HZere001@codelco.cl).
- Niniver Escobar B.,(nescobar@codelco.cl)

Empresas que aún no se han registrado en el Portal de Compras de Codelco y deseen participar de este proceso, podrán solicitar, dentro del plazo de publicación del llamado a Precalificación indicado en el Calendario del Proceso, una inscripción provisoria por 30 días, para lo cual deben enviar al Especialista de Contratos del proceso los siguientes antecedentes:

**CC-090 – CONSTRUCCIÓN Y MONTAJE PLANTA DE CHANCADO PRIMARIO
PROYECTO ANDES NORTE NUEVO NIVEL MINA**

INSCRIPCIÓN PROVISORIA EN PORTAL DE COMPRAS CODELCO	
DATOS BÁSICOS PARA LA CREACIÓN DE UN PROVEEDOR EN FORMA PROVISORIA POR 30 DÍAS.	
RUT	
RAZÓN SOCIAL	
DIRECCIÓN	
COMUNA	
CIUDAD	
CONTACTO	
TELÉFONO	
EMAIL	
IVA	Indicar SI o NO
RETENCIÓN 10%	Indicar SI o NO
ORGANIZACIÓN DE COMPRA	PD02

Para ser elegible como el proveedor adjudicado en la Licitación posterior a esta Precalificación, será requisito indispensable contar con inscripción vigente en el [Registro de Contratistas y Proveedores de Codelco](#), dicha inscripción no será requisito para presentar antecedentes de Precalificación, Ofertas y participar en las actividades del proceso de Licitación previas a la adjudicación del Contrato.

La administración del Registro de Proveedores se realiza a través del Registro Electrónico de Proveedores de la Cámara de Comercio de Santiago A.G (CCS), operado por www.rednegociosccs.cl

Se podrá presentar oferta en Consorcio o Asociación de Empresas, en cuyo caso la propuesta deberá ser suscrita por todas las empresas que conforman dicho Consorcio o Asociación, las que deberán obligarse en forma solidaria.

Podrá adjudicarse el Contrato a una sociedad conformada por las mismas empresas asociadas, en la medida que dicha entidad se constituya con anterioridad a la adjudicación, se inscriba en el Registro de Contratistas y Proveedores de Codelco y sus obligaciones se garanticen solidariamente por las empresas que la constituyen.

**CC-090 – CONSTRUCCIÓN Y MONTAJE PLANTA DE CHANCADO PRIMARIO
PROYECTO ANDES NORTE NUEVO NIVEL MINA**

7. CALENDARIO DEL PROCESO DE PRECALIFICACIÓN

ACTIVIDAD	LUGAR	FECHA	HORA
Publicación llamado a Precalificación	Página web de Codelco	23-09-2019	Durante el día
Término de publicación llamado a Precalificación	Página web de Codelco	03-10-2019	18:00horas
Intención de Participar	Vía correo electrónico: HZere001@codelco.cl ; Con copia a: nescobar@codelco.cl	04-10-2019	Hasta las 12:00horas
Publicación de Antecedentes de Precalificación	Portal de Compras N°8000000980	07-10-2019	Durante el día
Recepción antecedentes de Precalificación	Portal de Compras N°8000000980	21-10-2019	Hasta las 16:00horas
Resultado de Precalificación	Vía Carta enviada por email	30-11-2019 (estimada)	Durante el día

Cualquier alteración de este itinerario será comunicado oportunamente a todos los Postulantes.