



LICITACION PÚBLICA DRT-683/17

OBRAS DE REPOTENCIAMIENTO CORREAS TRANSPORTADORAS CV-204, CV-205, CV-207A Y CV-207B SISTEMA MANEJO DE RIPIOS

I. RESUMEN EJECUTIVO

1. SERVICIO A LICITAR

Codelco Chile, para su División Radomiro Tomic, ubicada en la segunda región, requiere el servicio de OBRAS DE REPOTENCIAMIENTO CORREAS TRANSPORTADORAS CV-204, CV-205, CV-207A Y CV-207B SISTEMA MANEJO DE RIPIOS.

2. ALCANCE DEL SERVICIO

La División Radomiro Tomic (DRT) de Codelco-Chile, se encuentra materializando el Proyecto Restauración Rotopala del Sistema de Ripios, el que incorpora una (1) nueva Rotopala sobre orugas de capacidad de 14.500 tph, marca FAM modelo SR800P9.

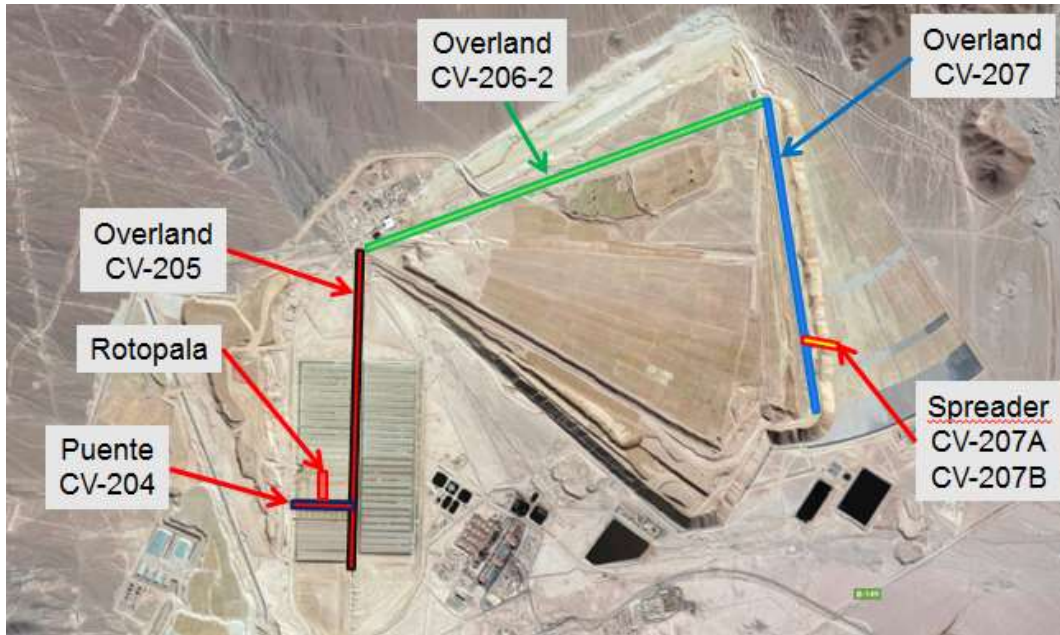
El proyecto indicado, incluye, entre otras actividades, el re-potenciamiento del sistema de correa 220-CV-204, 220-CV-205, 220-CV-207A, 220-CV-207B con el propósito de obtener, una vez repotenciada, una capacidad de diseño de 12.500 tph a partir de una capacidad actual estimada de 11.500 tph.

Trabajos de alimentación eléctrica, control e instrumentación para el sistema repotenciado y alimentación eléctrica para la nueva Rotopala.

Ubicación del Proyecto

El proyecto se desarrollará en las instalaciones de la Mina Radomiro Tomic (pilas dinámicas) propiedad de CODELCO, ubicada en la Segunda Región de Antofagasta, Provincia de El Loa, aproximadamente a 35 km al Norte de la ciudad de Calama y a 10 km al norte de la mina Chuquicamata, a una altitud comprendida entre los 2.900 y 3.300 m sobre el nivel del mar.

Las obras de repotenciamiento de correas transportadoras CV-204, CV-205, CV-207A, CV-207B, se encuentran definidas en la siguiente ubicación en planta de las correas involucradas indicadas en la siguiente figura:



En términos generales, el contrato incluirá:

- a. Movilización, mantenimiento y desmovilización de las instalaciones de faenas.
- b. Repotenciamiento de correa CV 204:
 - a. Montaje y PEM de nuevo enrollador CV 204 y retiro de enrollador existente (eléctrico y mecánico).
 - b. Montaje y PEM de sistema motriz (cuarta unidad), incluye estructura de soporte, cableado, conexión y sincronización.
 - c. Montaje de Poleas (6 poleas). Incluye el retiro de poleas existentes.
 - d. Montaje y PEM de sala eléctrica para 4° unidad motriz, incluye estructura de soporte, cableado y conexión. Considera el retiro de sala eléctrica existente.
 - e. Montaje de set de raspadores. Incluye fijaciones y ajustes.
- c. Repotenciamiento de correa CV 205.
 - a. Montaje y PEM de nuevo enrollador CV 205. Incluye la puesta en servicio y sincronización con equipo existente.
 - b. Montaje y PEM de sistema motriz (quinto). incluye estructura de soporte, cableado, conexión y sincronización.
 - c. Montaje de Poleas (3 poleas). Incluye el retiro de poleas existentes.
 - d. Montaje y PEM de sistema tensor. Incluye estructura y calibración del equipo.
 - e. Montaje de set de raspadores. Incluye fijaciones y ajustes.
- d. Repotenciamiento de correa CV 207 A.
 - a. Montaje y PEM de reductores de velocidad (2 unidades). Incluye en retiro de reductores existentes (2 unidades).
 - b. Cambio de polines de carga. Incluye el retiro de polines existentes.
 - c. Montaje de set de raspadores. Incluye fijaciones y ajustes.
- e. Repotenciamiento de correa CV 207 B.
 - a. Montaje y PEM de motores eléctricos (2 unidades). Incluye en retiro de motores existentes.
 - b. Cambio de polines de carga. Incluye el retiro de polines existentes.
 - c. Montaje de set de raspadores. Incluye fijaciones y ajustes.

- f. Trabajos en sala eléctrica LP 3.
 - a. Construcción de Banco de ductos desde LP 3
 - b. Intercambio de alimentadores al interior de LP 3
 - c. Tendido de cable para alimentación a quinta unidad motriz de CV 205.
- g. Alimentación eléctrica para nueva Rotopala. Incluye en tendido y soportación de cable minero desde LP3 hasta nuevo enrollador CV 205.
- h. Alimentación eléctrica a sistema LBC. Incluye tendido de cables, enchufes y mufas.
- i. Trabajos de control, instrumentación e integración para todos los nuevos equipo que se incorporan al sistema.
- j. Pruebas mecánicas para motores, reductores, poleas, polines, sistema huinche tensor.
- k. Ensayos No Destructivos para las uniones soldadas.
- l. Bloqueos, des-conexionados de cables alimentadores, reubicación, retiro de cables y restitución o reubicación de cables para eliminar interferencias en los frentes de trabajo.
- m. Bloqueo y retiro, reubicación de elementos mecánicos que puedan interferir en la ejecución de los trabajos.
- n. Planificar y organizar las faenas de construcción del proyecto. Se dará máxima atención a la seguridad de los trabajadores. El trabajo se planificará de forma de cumplir con las fechas programadas de término parcial y final de las actividades.
- o. Movilizar a terreno la mano de obra, material, equipos y herramientas a objeto de ejecutar la construcción dentro del programa.
- p. Notificar tan pronto sea detectada, cualquier discrepancia u omisión entre los planos, especificaciones, puntos de referencia (PR), elevaciones, etc.
- q. Realizar, controlar y entregar todos los resultados de pruebas, ensayos u otros antecedentes requeridos a DRT, de acuerdo a lo establecido en el Plan de Calidad de la empresa ejecutora, la cual deberá estar certificada en ISO 9000.
- r. Realizar talleres de constructibilidad previo a la ejecución de los trabajos para cada frente o equipos o sistemas a montar.
- s. Proveer servicios de Programación y Control para la obra así como de su Costos, de acuerdo a los requerimientos y condiciones establecidas por DRT.
- t. Mantener los equipos, maquinarias de construcción y de montaje, operativas y en condiciones adecuadas al trabajo según los estándares de la DRT.
- u. Informar del avance de sus obras (informes diarios, semanales y mensuales), de acuerdo a los requerimientos de DRT para la administración y pago de los trabajos ejecutados. La información de cantidades deberá ser presentada en formatos y detalles acordes con los usos de DRT.
- v. El contratista deberá mantener un juego de planos permanentemente en obra, en el que marcará, hará anotaciones y otros, de cada una de las modificaciones que eventualmente pudieran ocasionarse en terreno, de manera de tener toda la información necesaria para la confección de planos "As Built", por parte del Contratista.
- w. Mantener limpio el lugar de las obras y limpiar todas las áreas involucradas en la construcción a medida que se van completando las obras.
- x. Se deben retirar excedentes al botadero dispuesto por DRT y devolver los Materiales sobrantes del proyecto aportados por DRT.
- y. Protocolización y entrega a cliente.

3. OBJETIVOS

El objetivo es dar a conocer los requerimientos técnicos de carácter general y específico que deberá cumplir el contrato para ejecutar adecuadamente las obras de OBRAS DE REPOTENCIAMIENTO CORREAS TRANSPORTADORAS CV-204, CV-205, CV-207A Y CV-207B SISTEMA MANEJO DE RIPIOS.

4. PLAZO DE EJECUCIÓN DEL SERVICIO

El servicio tendrá una duración de 270 días corridos.

5. PARTICIPACIÓN EN EL PROCESO DE LICITACIÓN

Podrán participar en el llamado a licitación aquellas empresas nacionales o extranjeras que cumplan con los siguientes requerimientos:

- a) Los Proponentes deberán estar inscritos en el Registro de Proveedores y Contratistas de Codelco (REGIC) para poder ser adjudicatarios del servicio. No obstante, dicha inscripción no será requisito para presentar ofertas y participar en las actividades del proceso de licitación previas a la adjudicación del contrato.
- b) Se podrá presentar oferta en consorcio o asociación de empresas, en cuyo caso la propuesta deberá ser suscrita por todas las empresas que conforman dicho consorcio o asociación, las que deberán obligarse en forma solidaria. Podrá adjudicarse el contrato a una sociedad conformada por las mismas empresas asociadas, en la medida que dicha entidad se constituya con anterioridad a la adjudicación, se inscriba en el REGIC y sus obligaciones se garanticen solidariamente por las empresas que la constituyen.

6. INFORMACIÓN COMPLEMENTARIA

ASPECTO	REQUISITO
SITUACION FINANCIERA	ENDEUDAMIENTO: $\leq 1,9$ sobre patrimonio. LIQUIDEZ: ≥ 1 CAPITAL DE TRABAJO: \geq US\$ 730.000.- PATRIMONIO: \geq US\$ 1.460.000.-
DESEMPEÑO COMERCIAL / LABORAL	SIN ANOTACIONES
SEGURIDAD	PERÍODOS ANUALES A CONSIDERAR: Junio 2014 - Mayo 2015 Junio 2015 - Mayo 2016 Junio 2016 - Mayo 2017 Para los períodos indicados se debe incluir la siguiente información: - Tasa de Frecuencia de Accidentes del Trabajo (TF) - Índice de Gravedad (IG) - Cotización Adicional (CA) - Accidentes Fatales en el Trabajo (AFT) Además, deberán incluir (si posee): - Certificación vigente de los sistemas de gestión de Seguridad, Calidad o Medio Ambiente bajo Normas OHSAS 18001, ISO 9001 e ISO 14001 respectivamente. (Entregado por Organismo certificador).

7. GARANTÍA DE SERIEDAD DE LA PROPUESTA

No aplica para el presente servicio.

8. REQUISITOS TÉCNICOS

Los participantes deberán considerar en su propuesta técnica lo siguiente:

8.1 Experiencia de la Empresa

Prequalificarán Técnicamente los Proponentes que demuestren la siguiente experiencia: (cada uno de los puntos)

- Experiencia de 5 años o más en la Gran Minería del Cobre con contratos de Montaje y puesta en marcha en equipos de sistemas de transporte de material, con al menos:
 - Un contrato superior a US\$ 3.000.000 en el periodo.
 - 2 años deben ser con contratos en Codelco.
 - Esta experiencia la deben demostrar desde el año 2007.
- Experiencia de 2 años o más en la Gran Minería del Cobre con contratos de Montaje y puesta en marcha de sistemas motrices (motores y reductores) de potencia mínima de 1.000 KW. En los últimos 5 años.
- Experiencia de 2 años o más en la Gran Minería del Cobre con contratos de montaje y puesta en marcha de poleas para capacidad de transporte sobre 8.000 ton/ hora. En los últimos 5 años.
- Experiencia de 2 años o más en la Gran Minería del Cobre con contratos de montaje y puesta en marcha de equipos de media tensión (salas eléctricas, maniobras, etc.). En los últimos 5 años.

En la experiencia presentada favor indicar a qué punto de los solicitados se refiere.

8.2 Desempeño en Codelco

Los Proponentes que tengan registro de evaluaciones de contratos por servicios realizados a Codelco, no podrán tener una evaluación menor a 70 puntos y no tener antecedentes de accidentes fatales en los últimos 2 años en cualquier faena.

9. VALOR DE BASES

Sin costo.

10. CARACTERÍSTICAS DEL PROCESO DE LICITACIÓN

Los antecedentes de la presente licitación serán publicados a través de la herramienta SRM Portal de Compras dispuesta por Codelco para esta licitación (en adelante la "Plataforma Electrónica") cuyo link de ingreso es (<https://portaldecompras.codelco.cl/irj/portal>).

- Para esto su empresa debe estar registrada en dicha plataforma para poder participar adecuadamente. En caso de consultas o dudas deberá comunicarse a portalcompras@codelco.cl o al teléfono (56) 02- 28185765.
- La entrega de las Ofertas se hará a través de esta Plataforma Electrónica, por lo que es de vital importancia que todas las empresas participantes, estén capacitadas para visualizar y subir información a dicho Portal.
- El Número de licitación en Plataforma Electrónica (SRM) se indicará a las empresas Interesadas que demuestren interés en participar.

12. CALENDARIO DEL LLAMADO A LICITACIÓN

ACTIVIDAD	LUGAR	FECHAS
Publicación Página WEB de CODELCO y Entrega de Bases de Licitación	Portal WEB Codelco	Desde el 14-06-2017 al 20-06-2017
Manifestación de intención de participar ¹	Las empresas interesadas en participar deberán manifestarlo por escrito vía email a los correos; <ul style="list-style-type: none">• rmora@codelco.cl• rdiaz056@contratistas.codelco.cl a) Razón Social de la empresa. b) RUT de la empresa. c) Rep. autorizado para efectos de licitación: Nombre: Rut: E-mail: Dirección: Teléfonos:	Hasta el 21-06-2017
Entrega de antecedentes de precalificación	A través herramienta SRM Portal de Compras dispuesta por Codelco para esta licitación (en adelante la "Plataforma Electrónica") cuyo link de ingreso es: https://portaldecompras.codelco.cl/irj/portal	Hasta el 28-06-2017 a las 11:00 horas.
Resultado de precalificación	El resultado será informado a través de carta formal enviada por correo electrónico.	05-07-2017

II. BASES DE PRECALIFICACIÓN

Las presentes Bases de Precalificación, tienen como objetivo orientar a las empresas interesadas en participar del proceso de licitación, para que entreguen los antecedentes y documentos requeridos por CODELCO a fin de efectuar una selección de las empresas con las competencias y características que la División considera como necesarias y suficientes para participar en la licitación.

Para este efecto, CODELCO revisará y verificará la situación económica, financiera, comercial, de experiencia y de gestión de riesgos de las empresas que, habiendo obtenido las Bases de Precalificación, entreguen toda la documentación solicitada por la División para realizar esta evaluación.

La División estima que de esta forma ayudará a asegurar la continuidad operacional, comprometiendo el cumplimiento de los estándares de seguridad, tanto de los activos como de las personas, y desarrollando relaciones de largo plazo con sus colaboradores.

Podrán postular a la precalificación las empresas nacionales, extranjeras con operaciones comerciales en

¹ Es muy importante enviar la manifestación, ya que con esta información se ingresará el RUT de la empresa en SRM y se habilitará para que pueda presentar los antecedentes de precalificación a través del portal. Una vez que la empresa envíe su manifestación le serán entregados los formularios exigidos en las Bases de Precalificación.

Chile que reúnan por si mismas todos los requisitos que se establecen en las presentes bases. También podrán participar consorcios prometidos, bajo la condición de que cada uno de los consorciados presente TODOS los antecedentes solicitados en estas bases, y que estos antecedentes sean evaluados positivamente.

Para ser proponente a la precalificación, las empresas deben presentar la totalidad de los antecedentes solicitados en las bases de precalificación y cumplir con las exigencias del proceso de licitación explícitas en estas bases.

Todos los gastos en que incurran las empresas participantes en el presente proceso de precalificación, serán de exclusiva responsabilidad del proponente y no habrá ninguna compensación ni reembolso por parte de CODELCO, cualquiera sea su resultado.

1. ANTECEDENTES SOLICITADOS PARA LA PRECALIFICACIÓN

Los antecedentes del proponente deberán ser entregados únicamente por el portal de compras SRM, en la fecha y hora establecidas en el itinerario de la licitación

En cada ejemplar, los antecedentes deberán estar separados convenientemente en forma correlativa o secuencial de acuerdo a lo solicitado en estas bases. Todos los antecedentes de precalificación deberán presentarse en idioma español.

Durante el proceso de licitación, las empresas precalificadas estarán obligadas a informar a la Corporación sobre cualquier cambio o modificación que afecte los antecedentes presentados originalmente en este proceso, debiendo actualizar los antecedentes respectivos. Si los cambios implicaren a juicio de la División, un deterioro en las capacidades que dieron origen a la precalificación de un proponente, la División Radomiro Tomic de Codelco podrá suspender su participación en el proceso de licitación.

CODELCO se reserva el derecho de evaluar los cumplimientos de los requisitos mínimos de precalificación, indicados en las presentes bases, de acuerdo a los estándares internos.

La información, claramente separada, que debe contener el sobre corresponden a:

1.1 Antecedentes Generales

La empresa proponente debe presentar los antecedentes que se detallan y adjuntar la certificación solicitada en cada caso.

- a. Identificación de la empresa (Formulario ANT-01)
- b. Declaración de Negocios Personas Relacionadas, Personas Naturales (Formulario ANT-02a)
- c. Declaración de Negocios Personas Relacionadas, Personas Jurídicas (Formulario ANT-02b)
- d. Declaración de personas expuestas a Codelco (PEC) (formulario A-3)
- e. Declaración de vínculo con personas expuestas políticamente (PEP) (form. A-4)

Se deben entregar todos los formularios indicados completos y debidamente firmados por el representante legal de la empresa.

1.2 Antecedentes Económicos y Financieros (Formulario ANT-05)

La empresa proponente debe presentar los antecedentes que se detallan y adjuntar la certificación solicitada en cada caso.

Todos los antecedentes solicitados deben expresarse en pesos chilenos.

1.2.1. Balance Clasificado

Se debe presentar el Balance Clasificado correspondiente al año 2016 (periodo enero-diciembre, al 31 de diciembre de 2016).

El Balance solicitado debe entregarse ***firmado por un profesional contador inscrito en el Colegio de Contadores***, indicando su número de registro, y por el representante legal de la empresa, salvo en el caso de las sociedades anónimas abiertas, en cuyo caso el Balance Clasificado correspondiente deberá estar visado por una empresa de auditores externos inscrita en el registro de auditores de la Superintendencia de Valores y Seguros.

En caso que la empresa esté inscrita en REGIC y con estos antecedentes actualizados (en el período indicado), podrán no enviar esta información, informando de esta condición en sus antecedentes.

1.2.2. Capital de Trabajo y Patrimonio

La empresa participante deberá presentar y acreditar su capital de trabajo. Por lo menos un tercio (33,3%) del capital de trabajo indicado se debe acreditar con capital propio basado en sus estados financieros correspondientes al Balance Clasificado año 2016 (periodo enero – diciembre, al 31 de diciembre de 2016), y el saldo con capacidad de crédito certificada por instituciones financieras de primera categoría.

- Capital de Trabajo mínimo: US\$ 730.000.-
El Capital de Trabajo se determinará según la siguiente fórmula:
Capital de trabajo = Activo Circ. – Pasivo Circ. + Capacidad de Crédito
- Patrimonio mínimo: US\$ 1.460.000.-

Si el participante es un consorcio de 2 o más Empresas, constituido o comprometido, el capital de trabajo y el patrimonio será, para estos efectos, la suma de los capitales disponibles individuales, y los índices de liquidez y endeudamiento serán evaluados en forma separada por empresa.

En todo caso, el evaluador deberá evaluar a cada Proponente de manera individual y como consorcio en el caso que sea esa la modalidad de postulación.

1.2.3. Índice de Liquidez

El índice mínimo exigido debe ser ≥ 1 , basado en sus estados financieros correspondientes al año 2016 (balance al 31/12/2016).

1.2.4. Índice de Endeudamiento

El índice de endeudamiento máximo exigido deberá ser $\leq 1,9$ basado en sus estados financieros correspondientes al año 2016 (balance al 31/12/2016), de acuerdo a:

Índice de Endeudamiento: Definida como el cociente entre el endeudamiento total y el patrimonio.

1.3. Antecedentes Comerciales y Laborales

La empresa proponente debe presentar los antecedentes que se detallan y adjuntar la certificación solicitada en cada caso.

Calificarán aquellas empresas que presenten antecedentes sin observaciones. Si la información presentada tuviera observaciones, CODELCO se reserva el derecho a calificar a la empresa de acuerdo al análisis global de los antecedentes presentados.

1.3.1. Dicom Full Empresas

Los participantes deben presentar los antecedentes comerciales de la empresa, mediante el informe "Dicom Full Empresas" u otro similar emitido por quien corresponda, y de una antigüedad no mayor a 1 mes.

Los antecedentes comerciales que debe incluir este informe son los que se detallan a continuación:

- Existencia de protestos: cheques, letras, pagarés, deudas morosas, documentos impagos del sistema financiero y otros.
- Registro de demandas laborales y previsionales, y registro de deudas con el fisco o con instituciones previsionales.

Si el informe registra protestos o demandas, el proponente debe incluir en un anexo, una aclaración de cada uno de ellos, indicando la situación en que se encuentra actualmente, firmado por el representante legal de la empresa con los respaldos correspondientes.

1.3.2. Certificado Situación Tributaria (Formulario ANT-5a)

Las empresas contratistas deberán entregar un certificado de situación tributaria emitido por cualquiera de las oficinas de la Tesorería General de la República. Los certificados de situación tributaria tendrán una vigencia de 90 días desde su fecha de emisión.

Si el informe registra observaciones, el proponente debe incluir en un anexo, una aclaración de cada uno de ellos, indicando la situación en que se encuentra actualmente, firmado por el representante legal de la empresa con los respaldos correspondientes.

1.3.3. Certificado de la Inspección del Trabajo (Formulario ANT-6)

Los Proponentes presentarán un certificado de la Inspección del Trabajo respectiva, que acredite la inexistencia de juicios laborales pendientes y de una antigüedad no mayor a 1 mes

Si el informe registra observaciones, el proponente debe incluir en un anexo, una aclaración de cada uno de ellos, indicando la situación en que se encuentra actualmente, firmado por el representante legal de la empresa con los respaldos correspondientes.

1.4. Antecedentes Técnicos

1.4.1 Experiencia del Proponente (Formulario TEC-01)

Los Proponentes que participen en esta licitación deberán demostrar la siguiente experiencia: (cada uno de los puntos)

- Experiencia de 5 años o más en la Gran Minería del Cobre con contratos de Montaje y puesta en marcha en equipos de sistemas de transporte de material, con al menos:
 - Un contrato superior a US\$ 3.000.000 en el periodo.
 - 2 años deben ser con contratos en Codelco.
 - Esta experiencia la deben demostrar desde el año 2007.
- Experiencia de 2 años o más en la Gran Minería del Cobre con contratos de Montaje y puesta en marcha de sistemas motrices (motores y reductores) de potencia mínima de 1.000 KW. En los últimos 5 años.
- Experiencia de 2 años o más en la Gran Minería del Cobre con contratos de montaje y puesta en marcha de poleas para capacidad de transporte sobre 8.000 ton/ hora. En los últimos 5 años.
- Experiencia de 2 años o más en la Gran Minería del Cobre con contratos de montaje y puesta en marcha de equipos de media tensión (salas eléctricas, maniobras, etc.). En los últimos 5 años.

Favor al indicar en el TEC-01 la experiencia solicitada, ser específico en hacer referencia a los criterios que se evaluarán (experiencia).

Para acreditar lo anterior deberán presentar copias de Contratos, certificados de Obras de clientes mandantes, etc., donde se indique además el nombre del contrato, proyecto o servicio, cliente, descripción, montos y plazos.

La División se reserva el derecho de exigir la verificación de la experiencia técnica declarada.

No será considerada aquella información que no se presente debidamente respaldada, con todos los datos solicitados (nombre del Contrato, descripción, montos, plazos, etc.).

1.4.2. Resultados de Seguridad

Los Proponentes deberán presentar un resumen de sus indicadores de resultados sobre lesiones de su personal, para lo cual deberán presentar un Certificado del Organismo Administrador del Seguro de Accidentes de Trabajo y Enfermedades Profesionales (Mutual), a la cual se encuentra afiliada la empresa, en el que conste la información por separado, para los siguientes periodos:

- Junio 2014 a Mayo de 2015
- Junio 2015 a Mayo de 2016
- Junio 2016 a Mayo de 2017

Para los períodos indicados se debe incluir la siguiente información:

- ✓ Tasa de Frecuencia de Accidentes del Trabajo (TF)
- ✓ Índice de Gravedad (IG)
- ✓ Cotización Adicional (CA)
- ✓ Accidentes Fatales en el Trabajo (AFT)

1.4.3. Certificaciones

Además, deberán incluir (si posee):

- Certificación vigente de los sistemas de gestión de Seguridad, Calidad o Medio Ambiente bajo Normas OHSAS 18001, ISO 9001 e ISO 14001 respectivamente. (Entregado por Organismo certificador).

2. EVALUACIÓN

Los aspectos que evaluará y considerará Codelco para seleccionar a las empresas que participarán de la licitación son los siguientes:

- ✓ Índice de Liquidez
- ✓ Índice de Endeudamiento
- ✓ Capital de Trabajo
- ✓ Patrimonio
- ✓ Situación Comercial
- ✓ Situación Laboral
- ✓ Experiencia en servicios similares
- ✓ Indicadores de Seguridad
- ✓ Evaluación del desempeño del Contratista en Codelco.

Primeramente se evaluará el aspecto técnico, y se continuará con la evaluación de los restantes aspectos con aquellas empresas que precalifiquen técnicamente (experiencia).

La precalificación de los proponentes es prerrogativa de la Corporación, la cual podrá aceptar o rechazar cualquier postulación, de acuerdo a su método de evaluación.

La calificación que recibirá cada una de las variables que se indican en este método, dependiendo del nivel de cumplimiento de los parámetros establecidos, será la siguiente:

- **Precalifica**, si cumple a cabalidad con los parámetros mínimos exigidos para precalificar
- **No Precalifica**, en el caso de que no cumpla con lo establecido en este método.
- **Precalifica Condicional**, en el caso de que no cumpla con algún aspecto establecido en este método, sin embargo, a juicio de la comisión, puede complementar la información entregada y su cumplimiento será condicionado a la entrega de información complementaria y posterior cumplimiento del aspecto, calificado así por la comisión de evaluación.

Si durante la evaluación y revisión de los antecedentes fuese necesario solicitar algún documento adicional o solicitar alguna aclaración sobre algún punto determinado de los antecedentes entregados, el evaluador podrá solicitarlos.

En caso de asociación de empresas o consorcios constituidos o prometidos, la evaluación deberá hacerse de acuerdo a lo siguiente:

- Evaluación de Antecedentes Económicos y Financieros:
 - Capital de Trabajo : Suma de capitales (Evaluación en conjunto)
 - Patrimonio : Suma de patrimonios (Evaluación en conjunto)
 - Liquidez : Evaluación individual
 - Endeudamiento : Evaluación individual

- Evaluación de Antecedentes Comerciales, Laborales y Tributarios
 - Ant. Comerciales : Evaluación individual
 - Ant. Laborales : Evaluación individual

- Antecedentes Técnicos
 - Experiencia : Suma de experiencias (Evaluación en conjunto)
 - Gestión de Riesgos : Evaluación individual
 - Desempeño en Codelco : Evaluación individual

Sin perjuicio de lo anterior, el análisis en general se hará para la evaluación del conjunto.

3. ELIMINACIÓN DEL PROCESO DE LICITACIÓN

La Corporación se reserva la facultad de eliminar de la licitación a cualquier proponente que haya precalificado, si el proponente

- Tiene o haya tenido Contratos con CODELCO CHILE, en los cuales se presente incumplimiento de su responsabilidad, que comprometieron los plazos, calidad o la seguridad de los trabajos.
- Presente sanciones, suspensiones o eliminaciones en algún registro de Contratistas de cualquier División de CODELCO CHILE.
- Efectuare cualquier modificación que afecte a los antecedentes presentados originalmente en este proceso de precalificación, sin actualizar los antecedentes respectivos. Si los cambios implicasen, a juicio de la Corporación, un deterioro en las capacidades que dieron origen a la precalificación, CODELCO podrá suspender la participación de la empresa precalificada.
- Si el proponente hubiere entregado información o documentación incompleta, adulterada o falsa para esta precalificación.

En tales casos, además de la eliminación de la licitación, la Corporación podrá aplicar otras medidas tales como la suspensión y la eliminación del registro de contratistas de CODELCO Chile, si es el caso.

4. CONVOCATORIA Y CIERRE DE LA PRECALIFICACIÓN.

Este proceso de precalificación quedará cerrado una vez que la Corporación haya efectuado la evaluación y selección de los proponentes que continuarán en la licitación respectiva y les haya comunicado el resultado de su postulación a todos los proponentes.

5. OTROS TEMAS A SABER POR LA CONTRAPARTE.

Disposición que regula la posibilidad que Codelco declare desierto un proceso de licitación

La División (Codelco) se reserva siempre y en todo caso la facultad y prerrogativa para declarar desierto el presente proceso de licitación, sin necesidad de expresión de causa o motivos, sin derecho para el Proponente u Oferente a reclamo alguno, renunciando desde ya el ejercicio de todo tipo de acciones administrativas, judiciales o extrajudiciales. En consecuencia, la participación de Proponente u Oferente en el presente proceso no impone obligación alguna a la División, pudiendo ésta libremente declarar desierto el proceso en cualquiera de sus etapas, mientras no haya mediado la adjudicación a través de la correspondiente carta de adjudicación formal emitida por los niveles autorizados. Para tal efecto, se reputa que el Proponente u Oferente, por el sólo hecho de participar en el presente proceso de licitación, conoce y acepta esta condición, esencial y determinante para su participación en el proceso.

Codelco División Radomiro Tomic, Junio de 2017