



# **INFORME DE PRENSA ENCUESTA NACIONAL**

**ABRIL DE 2009**

---

Corporación CERC Centro de Estudios de la Realidad Contemporánea  
Obispo Salas 0254, Of. 440 Providencia, Santiago, Chile – Fono (56-2)2743684 – Fax (56-2)2257238  
Correo Electrónico: [corpcer@cerc.cl](mailto:corpcer@cerc.cl) Página web: [www.cerc.cl](http://www.cerc.cl)

## ENCUESTA NACIONAL CERC, ABRIL DE 2009

La **Corporación CERC** entrega este Informe de Prensa con los resultados de algunas preguntas de una encuesta nacional de 1200 casos, con entrevistas cara a cara, realizada entre el 13 y el 27 de abril del presente año. En una segunda oportunidad se entregarán los resultados de las preguntas electorales. Se aplicó una muestra nacional, cuyo universo es el 99% de la población de 18 años y más que habitan en el Chile continental, urbano y rural.

Los resultados que damos a conocer en esta oportunidad se refieren son los siguientes:

### 1. La imagen de Codelco.

#### 1.1. La empresa que más contribuye al desarrollo.

Se confirma que Codelco es para los chilenos “la empresa que más contribuye al desarrollo económico del país” (pregunta **abierta**), mencionada por 33% de los encuestados, resultado similar al obtenido en la encuesta de **ABRIL de 2008**, que fue 35%.

No hay diferencias políticas en las opiniones a favor de Codelco, porque ellas son compartidas por los votantes de los partidos de la Alianza (35% UDI y 34% los de RN) y los de la Concertación en una proporción similar a aquellos: 36% los del PDC, 38% los del PPD y 35% los del PS.

A pesar de la existencia de empresas de gran tamaño que tienen una importante labor en la economía, los chilenos sólo identifican a Codelco por mención espontánea.

Nuevamente los chilenos identifican a la minería como la que más contribuye al desarrollo económico del país, con un 21% de menciones. No hay menciones significativas a la agricultura, el comercio, la construcción, etc.

Para los chilenos, el desarrollo económico depende de Codelco y de la minería.

#### 1.2. Codelco y las grandes empresas mineras.

Cuando se compara el desempeño de Codelco con el de las grandes empresas mineras en relación a ciertos atributos, la empresa estatal las aventaja claramente: entrega más recursos al estado -73% y 10% respectivamente-; tiene mejores profesionales -59% y 20% respectivamente-; sus trabajadores tienen mayor seguridad en sus labores -60% y 17%-; se preocupa más del medioambiente -52% y 12% respectivamente- y tiene mejor tecnología -56% y 25%- . Las opiniones son más positivas en cada una de estas preguntas en comparación a **ABRIL de 2008**.

Las respuestas positivas son compartidas por los votantes de los cinco principales partidos. Estas opiniones a favor de la empresa estatal hay que entenderlas en el contexto de una opinión pública con claras preferencias por lo estatal y de distancia y crítica a las empresas privadas.

Estos resultados confirman la excelente imagen de Codelco, que no ha sido afectada por la disminución de su aporte a las finanzas del estado por la caída del precio del cobre.

### 2. Colusión de precios.

La demanda de la Fiscalía Nacional Económica ante el Tribunal de la Libre Competencia a Farmacias Ahumada, Salcobrand y Cruz Verde, por ponerse de acuerdo para subir los precios de algunos medicamentos, puso en el debate público el tema de la posible colusión de precios en otros sectores de la economía del país. Para la mayoría de los chilenos, 61%, ponerse de acuerdo para subir los precios es una práctica “muy frecuente” entre las empresas en Chile, un 25% considera que es una práctica “algo frecuente” y sólo 8% opina que es “poco o nada frecuente”.

Sólo los votantes de la UDI, 47%, y los del PDC, 51%, opinan algo menos que la media que la colusión de precios es una práctica “muy frecuente”. Los votantes de la UDI opinan bastante más que la media que se trata de una práctica “algo frecuente”, 41%.

### 3. Crisis financiera internacional.

La gravedad de la crisis financiera internacional nos llevó a aplicar varias preguntas, algunas incluidas en la medición de **DICIEMBRE de 2008**, cuyos resultados se analizan:

3.1. Una amplia mayoría de los chilenos reconoce que **le ha afectado la crisis financiera internacional**, 76%, y sólo 21% dice que no le ha afectado.

Las respuestas están muy influidas por el nivel socioeconómico de los entrevistados, pues mientras un tercio de los más ricos reconoce que he afectado, un 95% de los más pobres señala verse afectado por la crisis financiera internacional.

3.2. El impacto de la crisis financiera internacional ha obligado a la inmensa mayoría de los chilenos a **reducir sus gastos**, 82%, similar a la encuesta de **DICIEMBRE de 2008**; un 66% ha debido **posponer compras**, que sube al 86% en los más pobres; 55% ha debido **reducir el uso de las tarjeta de créditos o cancelarlas** (cuatro puntos más); 33% ha debido **pedir préstamos** (tres puntos más y un 41% ha **dejado de pagar deudas** (un aumento de cinco puntos), que salta al 70% en los más pobres. Hay un cierto aumento del impacto en la conducta económica de los chilenos.

3.3. Hay una muy buena **evaluación del desempeño del gobierno** ante la crisis financiera internacional, pues un 59% opina que está tomando las medidas adecuadas, un salto de 18 puntos en comparación a **DICIEMBRE de 2008** y sólo un 25% estima que no toma medidas adecuadas. El mejoramiento de la evaluación positiva del gobierno ocurre en los votantes de todos los partidos, especialmente de la UDI, que sube 30 puntos al 44%, los del PPD, que suben 28 puntos al 89% y los del PDC, que aumentan 26 puntos al 90%.

3.4. Cuando se mide la **evaluación del desempeño frente a la crisis financiera internacional de acuerdo al sistema de notas** de 1 a 7, la mayoría de los chilenos, 55%, le pone al Gobierno un 50% tiene esa opinión respecto del Banco Central y un porcentaje considerablemente menor, 37%, le pone buena nota a los bancos.

Las opiniones favorables a estas tres instituciones están influidas por las posiciones políticas de los encuestados, con una mejor valoración de las tres instituciones por parte de los votantes de la Concertación y con una mejor evaluación del desempeño del Banco Central entre los votantes de la UDI que entre los de RN, 59% y 34% respectivamente.

3.5. La mitad de los chilenos ha recibido personalmente o un miembro de su familia **el bono de \$40.000 por carga familiar** incluido en el plan fiscal de enero del 2009, 49%. Los beneficiarios pertenecen a todos los estratos socioeconómicos, alcanzando un 63% en los más pobres, un 57% en el estrato medio-bajo, un 36% en el estrato medio-alto y un 26% en el estrato alto.

3.6. Se produce un leve mejoramiento de la percepción mayoritaria del impacto de la crisis financiera internacional, pues disminuye siete puntos al 68% quienes temen que **lo peor está por venir** y una minoría, 19%, cree que lo peor ya pasó. En consecuencia, una pequeña minoría tiene una opinión optimista sobre el futuro.

Las opiniones pesimistas sobre el futuro están influidas por las posiciones políticas de los encuestados, porque son considerablemente más pesimistas los votantes de la UDI, 89% teme que lo peor está por venir, que cae al 48% entre los del PS.

3.7. Hay un fuerte mejoramiento del optimismo acerca del futuro de la **economía del país y de las personas**. En efecto, mientras en **DICIEMBRE de 2008** había un -12% de opiniones sobre el **futuro de la economía nacional** en los próximos 12 meses (diferencia entre respuestas a alternativas “mejor” y “peor”), ahora hay un saldo positivo de 6%, una mejoría de 18 puntos.

Aumentan 16 puntos al 27% el optimismo acerca del **futuro de la situación económica del encuestado o de su familia** (diferencia de las respuestas a alternativas “mejor” y “peor”). Este resultado se entiende por las medidas adoptadas por el Gobierno y el Banco Central para paliar los efectos de la crisis financiera internacional.

#### **4. La demanda marítima del Perú contra Chile**

La demanda del Perú contra Chile ante la Corte Internacional de Justicia afecta las relaciones con Chile y tiene impacto en la opinión pública del país porque el país rechaza esa iniciativa y el gobierno y la oposición han seguido una política común ante ella.

4.1. Una amplísima mayoría de los chilenos cree que los **límites marítimos con Perú están bien definidos**, 73%, confirmando las respuestas de las mediciones de **ABRIL de 2007** y **ABRIL de 2008**. Esta es una opinión transversal en los chilenos, compartida en similar intensidad por los votantes de los cinco principales partidos. Hay unidad nacional en este problema internacional provocado por el gobierno del Perú.

4.2. Los chilenos son optimistas respecto al **fallo que emitirá la Corte Internacional de Justicia**, pues una amplia mayoría, 74%, estima que le dará la razón a Chile, un aumento de nueve puntos en comparación a **JULIO de 2008**, y sólo un 6% cree que le dará la razón al Perú, con 20% NS/NR. Esta opinión es compartida por los votantes de todos los partidos, así como también por quienes no tienen preferencia de voto de partido.

4.2. Los chilenos hacen una buena **evaluación de la gestión del gobierno de la presidenta Bachelet ante la demanda marítima del Perú contra de Chile**, pues un 59% opina que está defendiendo eficazmente los intereses nacionales y sólo un 25% estima que no lo está defendiendo eficazmente.

Esta evaluación está influida por las posiciones políticas: los votantes de los partidos de la Concertación son más explícitos en la evaluación positiva, especialmente los PDC y PPD, 74% y 80% respectivamente. Los votantes de la oposición están divididos, pues la mitad de los votantes de la UDI y RN aprueban la gestión del gobierno, 46% y 44%, y porcentajes parecidos la reprueban.

## 5. Imagen de los presidentes de América Latina

5.1. La demanda del Perú contra Chile tiene consecuencias en la imagen del presidente Alan García, que se ubica en el primer lugar en la **pregunta abierta “cuál es el presidente de América Latina menos amigo de Chile”**, con 27% de las menciones, un fuerte aumento de 15 puntos respecto de la encuesta de **JULIO de 2007**. En segundo lugar, se ubica el presidente de Bolivia, Evo Morales, 16%, aunque este resultado es una disminución de siete puntos respecto de la medición pasada, lo cual da cuenta de una mejoría de su imagen ante los chilenos. En tercer lugar, se encuentra el de Venezuela, Hugo Chávez, 11%, bajando seis puntos. Hay una mejoría del presidente de Argentina, pues en el 2007 el entonces presidente Néstor Kirchner reunía el 12% de las menciones, en esta ocasión Cristina Fernández sólo 1%, que es insignificante.

5.2. En la pregunta **abierta** cuál es el **presidente de América Latina más amigo de Chile**, se mantiene el presidente de Brasil, Lula da Silva, con el 23% de las menciones, le sigue Cristina Fernández de Argentina con 7% y 5% menciona al nuevo presidente de EE.UU., Barack Obama, que da cuenta de su popularidad porque no es de la región. No hay otros presidentes con menciones superiores al 1%.

## 6. Partidarios del gobierno y de la oposición.

Aumentan seis puntos al 44% en comparación a la encuesta de **DICIEMBRE de 2008** los partidarios del gobierno y se mantienen los partidarios de la oposición, 24%.

Hay una cierta diferencia entre los votantes de la Concertación y de la Alianza ante su posición como partidarios del gobierno y la oposición, pues los primeros se declaran abiertamente partidarios del gobierno, -87% en los DC, 92% en los PPD y 81% en los PS- mientras que los segundos ponen un énfasis algo menor, especialmente en RN, 62% se declara partidario de la oposición, frente al 72% de los de la UDI que piensan ésto.

## 7. La evaluación del gobierno de la Presidenta Michelle Bachelet.

Aumenta fuertemente la evaluación positiva que los chilenos hacen de la gestión del gobierno de la presidenta Michelle Bachelet, subiendo 11 puntos al 60% quienes aprueban su labor en comparación a la encuesta de **DICIEMBRE de 2008**, un aumento sin precedentes en los 20 años de la nueva democracia, y un 28% no lo aprueba, una caída de 14 puntos, también sin precedentes. No se producen variaciones con la estructura del apoyo a la gestión del gobierno, pues la aprobación es similar en mujeres y hombres, 61% y 59% respectivamente, y es algo mejor en regiones que en Santiago, 62% y 57% respectivamente.

La encuesta **CERC** tiene información que permite explicar este drástico mejoramiento de la aprobación del desempeño del gobierno. En primer lugar, se debe a la buena gestión económica ante la crisis financiera internacional, que incluyó un agresivo plan fiscal sin precedentes en la historia de Chile de US \$4.000 millones de dólares y en los países, que incluyó un bono de \$40.000 que tuvo un costo de US \$240 millones, que ha beneficiado a una parte considerable de la población. Las medidas del gobierno han producido un cambio en las percepciones subjetivas de los chilenos, mejorando el optimismo del futuro económico del país y personal, confirmando que el liderazgo político es fundamental para enfrentar con éxito una crisis económica.

En segundo lugar, influye la muy positiva evaluación del desempeño del gobierno ante la demanda del Perú por los límites marítimos, que ha seguido una política de estado, apoyada por la oposición. En Chile no hay dos posiciones al respecto. Un efecto no buscado de la decisión del

presidente Alan García, y seguida con un estilo inamistoso por su canciller, José Antonio García Belaúnde, ha sido fortalecer un sentimiento nacional que ha significado un aumento del apoyo al gobierno, que representa la posición del país.

## FICHA TÉCNICA

### **1.- Ámbito.**

La población encuestada representa el 99% de la población.

### **2. Universo.**

La población de ambos sexos de 18 años y más, que habitan de la I a la XV región, urbano u rural, sólo Chile continental.

### **3. Tamaño de la muestra.**

El tamaño de la muestra es de 1200 casos para el universo considerado, como una afijación no proporcional.

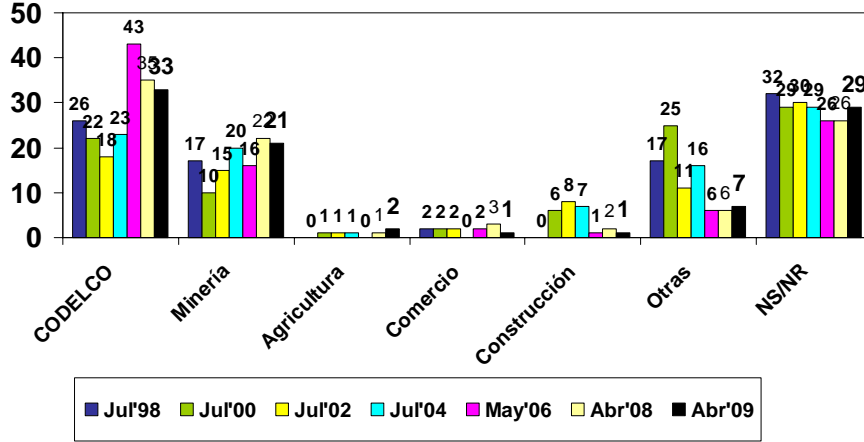
### **4. Procedimiento de muestreo.**

Trietápico. Sorteo aleatorio simple de unidades al interior de los distritos censales, denominados subdistritos; selección de hogares por rutas y números terminales domiciliarios; y los individuos, por cuotas de sexo, edad y sector pasivo de la población (labores de hogar, estudiantes, jubilados y cesantes) sobre la base de los datos del INE del censo de 2002.

### **5. Error muestral**

Si la muestra fuera probabilística tendría un error estimado de 3% para un nivel de confianza del 95%.

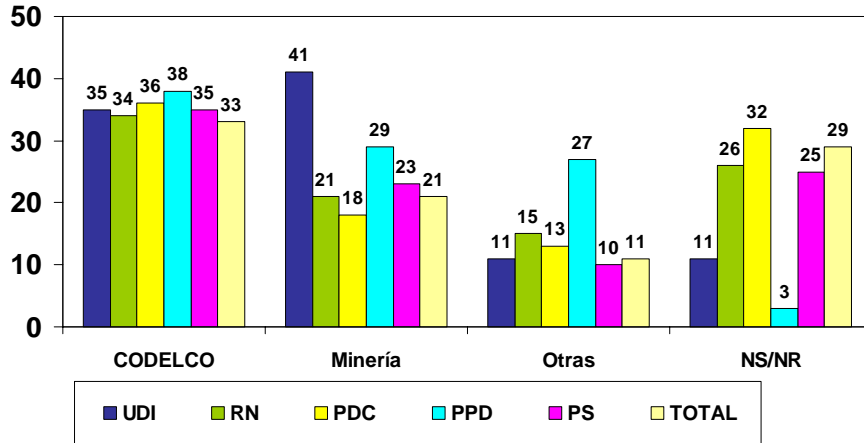
## LA EMPRESA QUE CONTRIBUYE MÁS AL DESARROLLO DEL PAÍS, 1998-2009 (pregunta abierta)



P. ¿Cuál es la empresa que más contribuye al desarrollo económico de Chile?

Fuente: BARÓMETRO CERC. Abril de 2009

## LA EMPRESA QUE CONTRIBUYE MÁS AL DESARROLLO DEL PAÍS, por intención de voto (pregunta abierta)

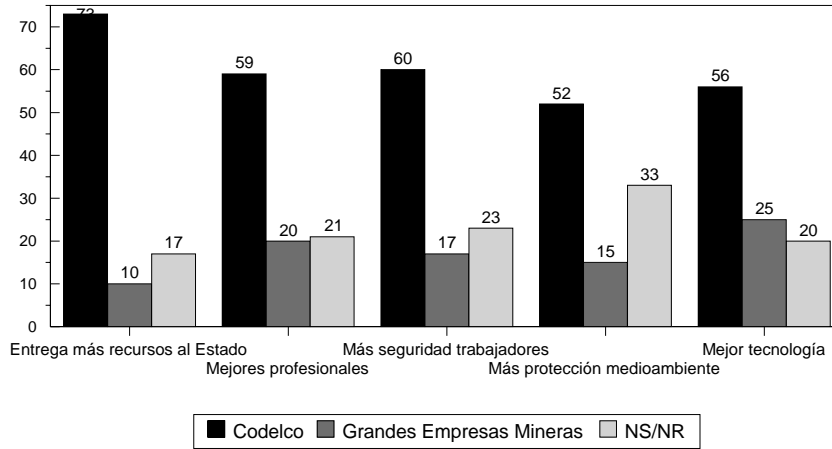


P. ¿Cuál es la empresa que más contribuye al desarrollo económico de Chile?

Fuente: BARÓMETRO CERC. Abril de 2009



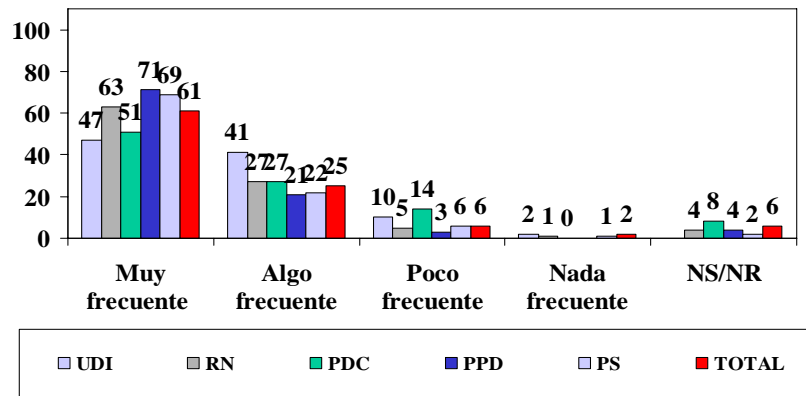
## LA COMPARACIÓN DE CODELCO Y LAS GRANDES EMPRESAS MINERAS PRIVADAS



P. Queremos conocer su opinión sobre las grandes empresas mineras que hay en Chile, públicas y privadas ¿Cuál empresa tiene los mejores profesionales y técnicos, Codelco o las grandes empresas mineras privadas?

Fuente: Encuesta Nacional CERC, Abril de 2008.

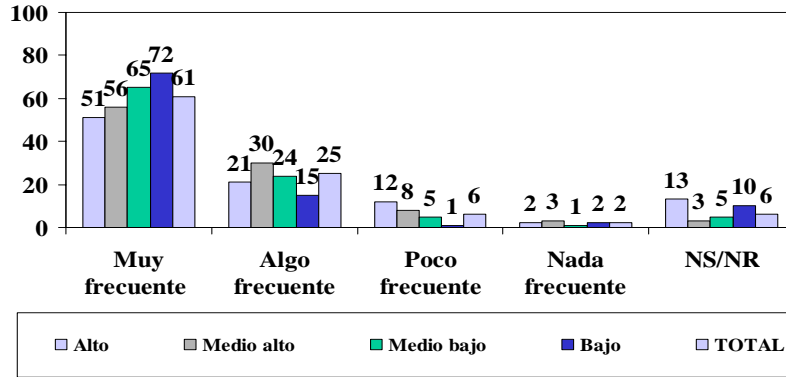
## LA COLUSIÓN DE PRECIOS EN CHILE, según intención de voto.



P. La Fiscalía Nacional Económica demandó ante el Tribunal de la Libre Competencia a Farmacias Ahumada, Salcobrand y Cruz Verde por ponerse de acuerdo para subir los precios de algunos medicamentos. ¿Cree Ud. que ponerse de acuerdo para subir los precios es una práctica muy frecuente, algo frecuente, poco o nada frecuente entre las empresas en Chile?

Q. Fuente: Barómetro CERC, Abril de 2009.

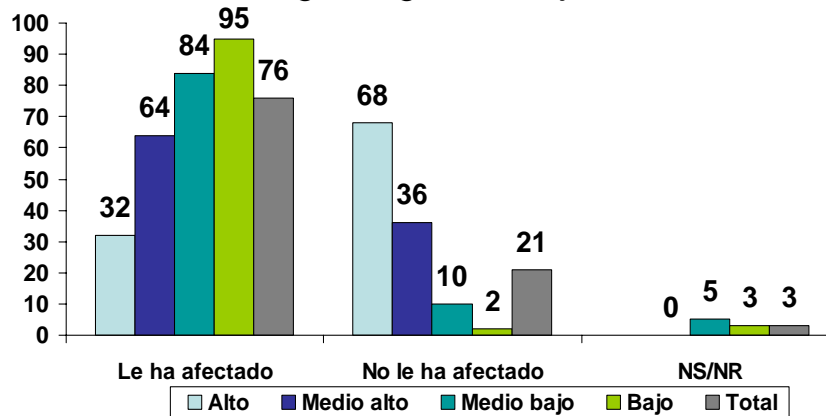
## LA COLUSIÓN DE PRECIOS EN CHILE, según ingreso subjetivo\*\*.



- P. La Fiscalía Nacional Económica demandó ante el Tribunal de la Libre Competencia a Farmacias Ahumada, Salcobrand y Cruz Verde por ponerse de acuerdo para subir los precios de algunos medicamentos. ¿Cree Ud. que ponerse de acuerdo para subir los precios es una práctica muy frecuente, algo frecuente, poco o nada frecuente entre las empresas en Chile?
- Q. \*La variable independiente se formula con la pregunta que tiene el siguiente texto: El salario o sueldo que Ud. percibe y el total del ingreso familiar, ¿Le permite cubrir satisfactoriamente sus necesidades? ¿En cuál de estas situaciones se encuentra Ud.? Les alcanza bien, pueden ahorrar (Alto); Les alcanza justo, sin grandes dificultades (Medio Alto); No les alcanza, tienen dificultades (Medio Bajo); No les alcanza, sufren grandes dificultades (Bajo)

Fuente: Barómetro CERC, Abril de 2009.

## ¿LE HA AFECTADO PERSONALMENTE LA CRISIS FINANCIERA INTERNACIONAL? según ingreso subjetivo\*.



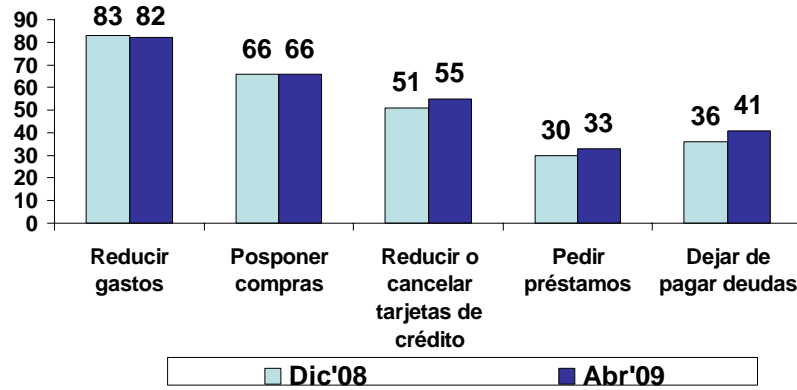
P. Como consecuencia de la crisis financiera internacional, ¿a Ud personalmente le ha afectado la crisis financiera internacional o no le ha afectado?

\*El texto de la pregunta es el siguiente: El salario o sueldo que Ud. percibe y el total del ingreso familiar, ¿Le permite cubrir satisfactoriamente sus necesidades? ¿En cuál de estas situaciones se encuentra Ud.?

Les alcanza bien, pueden ahorrar (Alto); Les alcanza justo, sin grandes dificultades (Medio Alto); No les alcanza, tienen dificultades (Medio Bajo); No les alcanza, sufren grandes dificultades (Bajo)

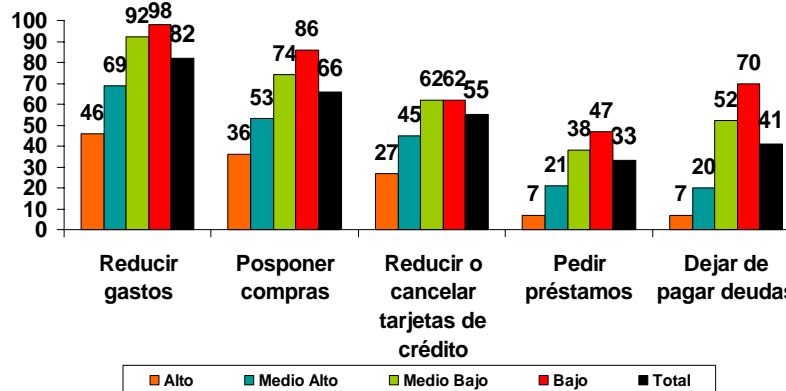
Fuente: BARÓMETRO CERC, Abril de 2009

## REACCIONES DE LOS CHILENOS ANTE LA CRISIS FINANCIERA INTERNACIONAL, 2008–2009. Respuestas “Sí”.



P. ¿Cómo consecuencia de la crisis internacional, ¿Ud se ha visto en la necesidad de...? Reducción o eliminar algunos gastos, Posponer una compra importante que ya tenía planeada, Reducir o cancelar el uso de tarjetas de crédito, Pedir algún préstamo, Dejar de pagar alguna deuda o crédito  
 Fuente: BARÓMETRO CERC, Abril de 2009

## REACCIONES DE LOS CHILENOS ANTE LA CRISIS FINANCIERA INTERNACIONAL. Respuestas “Sí”. Por ingreso subjetivo\*



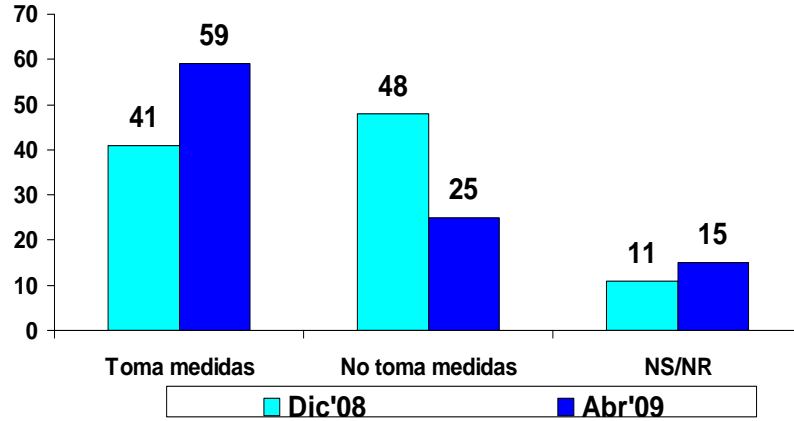
P. ¿Cómo consecuencia de la crisis internacional, ¿Ud se ha visto en la necesidad de...? Reducción o eliminar algunos gastos, Posponer una compra importante que ya tenía planeada, Reducir o cancelar el uso de tarjetas de crédito, Pedir algún préstamo, Dejar de pagar alguna deuda o crédito

\*El texto de la pregunta es el siguiente: El salario o sueldo que Ud. percibe y el total del ingreso familiar, ¿Le permite cubrir satisfactoriamente sus necesidades? ¿En cuál de estas situaciones se encuentra Ud.?

Les alcanza bien, pueden ahorrar (Alto); Les alcanza justo, sin grandes dificultades (Medio Alto); No les alcanza, tienen dificultades (Medio Bajo); No les alcanza, sufren grandes dificultades (Bajo)

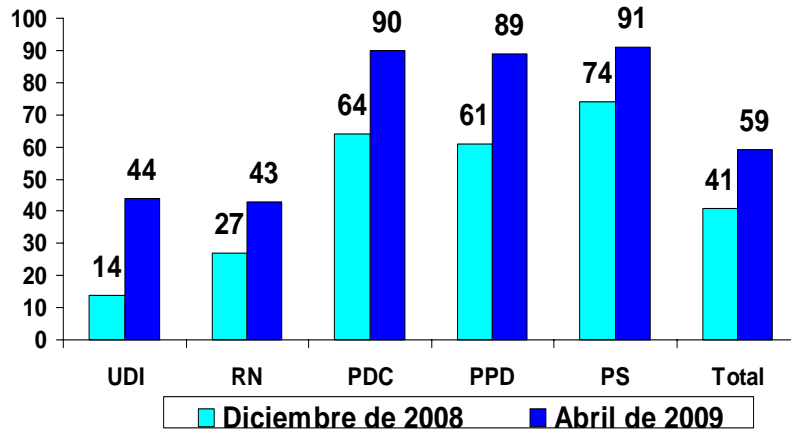
Fuente: BARÓMETRO CERC, Abril de 2009

## EVALUACION DESEMPEÑO DEL GOBIERNO ANTE LA CRISIS FINANCIERA INTERNACIONAL, 2008-2009



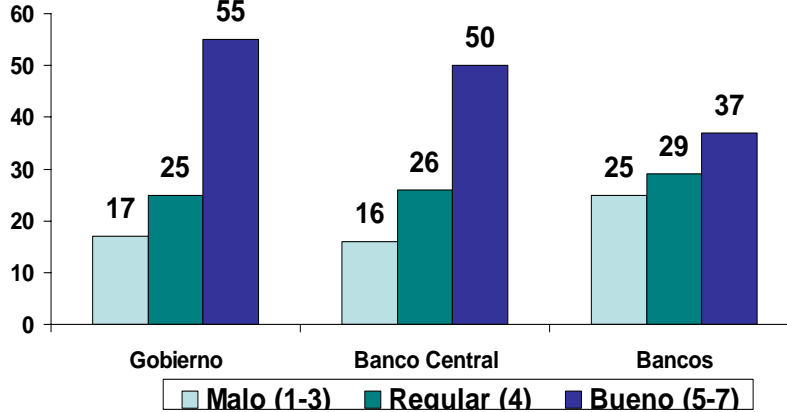
P. ¿Considera Ud. que el gobierno de la Presidenta Bachelet está tomando las medidas adecuadas para enfrentar la crisis financiera internacional?  
 Fuente: BARÓMETRO CERC, Abril de 2009

## EVALUACION DESEMPEÑO DEL GOBIERNO FRENTE A LA CRISIS FINANCIERA INTERNACIONAL. Respuestas "Tomando medidas". Por intención de voto, 2008-2009



P. ¿Considera Ud. que el gobierno de la Presidenta Bachelet está tomando las medidas adecuadas para enfrentar la crisis financiera internacional?  
 Fuente: BARÓMETRO CERC, Abril de 2009

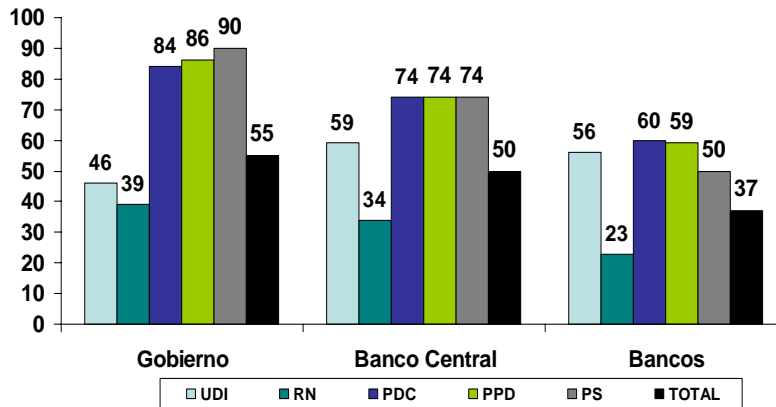
## DESEMPEÑO DEL GOBIERNO, BANCO CENTRAL Y LOS BANCOS ANTE LA CRISIS FINANCIERA INTERNACIONAL, según escala de notas 1 a 7.



P. ¿Cómo evalúa Ud. el desempeño del gobierno para enfrentar las dificultades económicas derivadas de la crisis financiera internacional usando el sistema de notas de 1 a 7, siendo 1 "muy mal" y 7 "muy bien". ¿Qué nota le pondría al gobierno/Banco Central/ Bancos?

Fuente: BARÓMETRO CERC, Abril de 2009

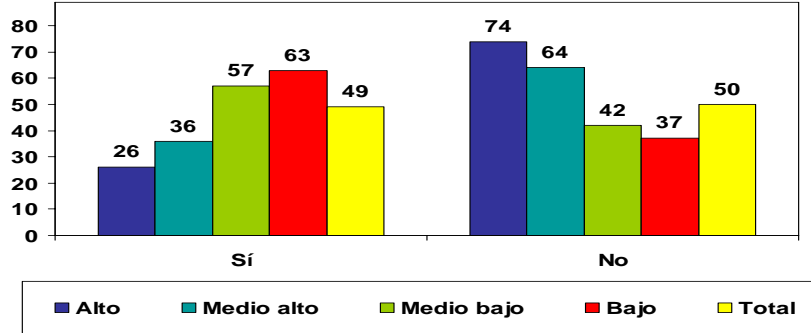
## DESEMPEÑO DEL GOBIERNO, BANCO CENTRAL Y LOS BANCOS ANTE LA CRISIS FINANCIERA INTERNACIONAL, por intención de voto.



P. ¿Cómo evalúa Ud. el desempeño del gobierno para enfrentar las dificultades económicas derivadas de la crisis financiera internacional usando el sistema de notas de 1 a 7, siendo 1 "muy mal" y 7 "muy bien". ¿Qué nota le pondría al gobierno/Banco Central/ Bancos? (según escala de notas 1 a 7)

Fuente: BARÓMETRO CERC, Abril de 2009

## ¿RECIBIÓ EL BONO POR \$40.000 POR CARGA FAMILIAR?, según ingreso subjetivo\*.



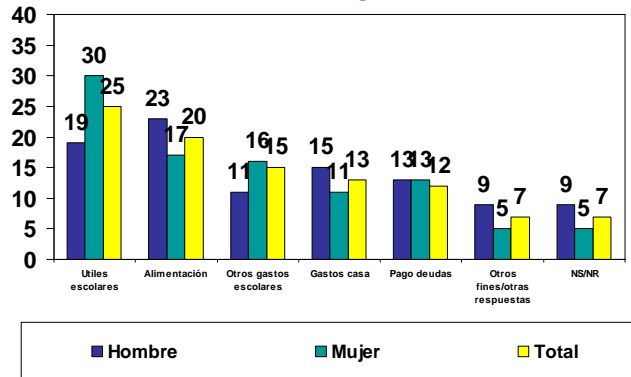
P. ¿Recibió Ud. o un miembro de su familia el bono de \$40000 por carga familiar?

\*El texto de la pregunta es el siguiente: El salario o sueldo que Ud. percibe y el total del ingreso familiar, ¿Le permite cubrir satisfactoriamente sus necesidades? ¿En cuál de estas situaciones se encuentra Ud.?

Les alcanza bien, pueden ahorrar (Alto): Les alcanza justo, sin grandes dificultades (Medio Alto): No les alcanza, tienen dificultades (Medio Bajo): No les alcanza, sufren grandes dificultades (Bajo) . Responden sólo quienes recibieron el bono.

Fuente: BARÓMETROS CERC, Abril de 2009.

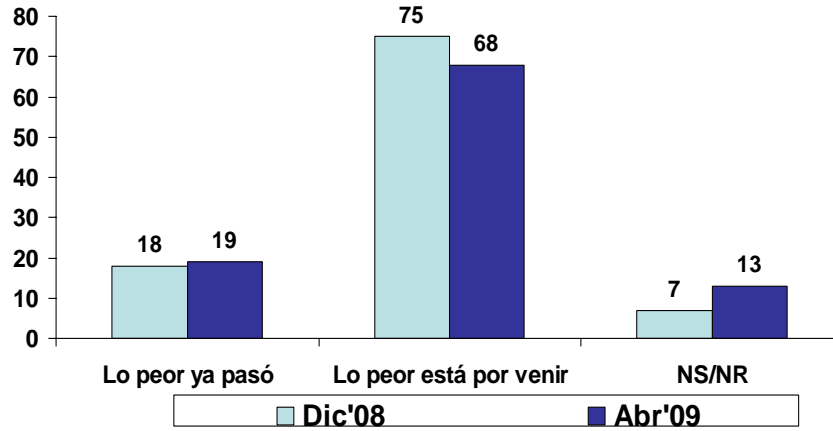
## EN QUE GASTÓ EL BONO POR CARGA FAMILIAR, según sexo



P. ¿En qué gastó ese dinero?

Fuente: BARÓMETROS CERC, Abril de 2009.

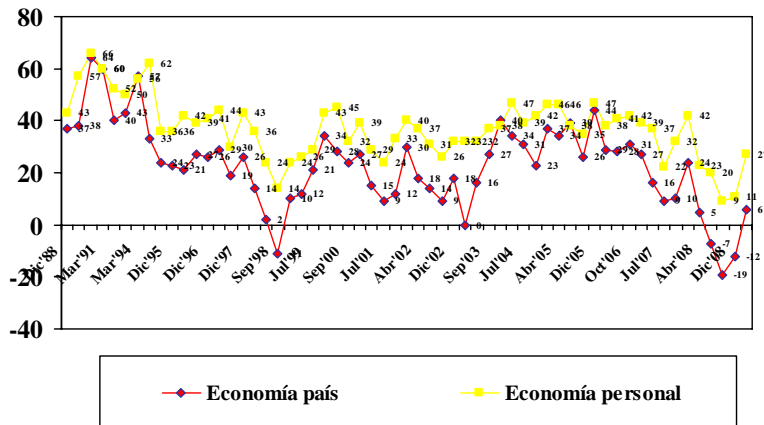
## EVALUACIÓN DE LAS PERSPECTIVAS DE LA CRISIS FINANCIERA INTERNACIONAL, 2008-2009.



P. ¿Cree Ud. que lo peor de la crisis ya pasó o que lo peor está aún por venir?  
Fuente: BARÓMETRO CERC, Abril de 2009

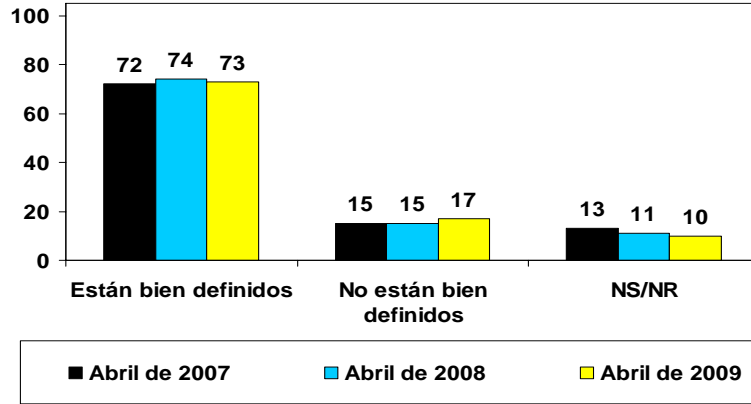
## LA SITUACIÓN ECONÓMICA FUTURA DEL PAÍS Y PERSONAL, 1988-2009.

Diferencia entre mejor y peor.



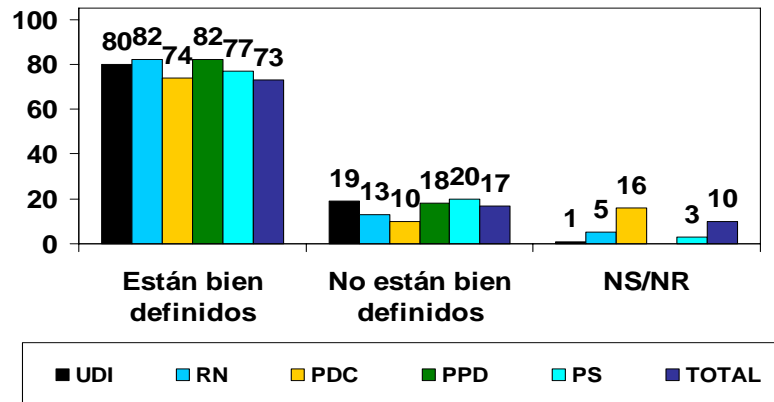
P: Y en los próximos años, ¿piensa que, en general, la situación económica del país y personal será mejor, igual o peor que ahora?  
Fuente: BARÓMETRO CERC, Abril de 2009

## LOS LÍMITES MARÍTIMOS ENTRE CHILE Y PERÚ, 2007-2009



P.: ¿Cree Ud. que los límites marítimos están bien definidos o cree Ud. que los límites marítimos no están bien definidos?  
 Fuente: Barómetro CERC, Abril de 2009

## LOS LÍMITES MARÍTIMOS ENTRE CHILE Y PERÚ, por intención de voto

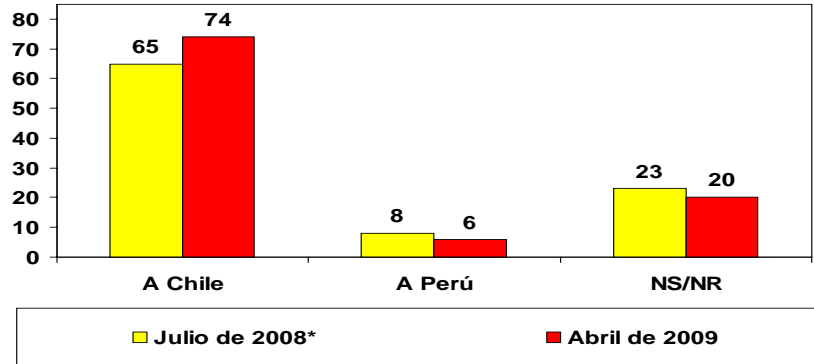


P.: ¿Cree Ud. que los límites marítimos están bien definidos o cree Ud. que los límites marítimos no están bien definidos?

Fuente: Barómetro CERC, Abril de 2009



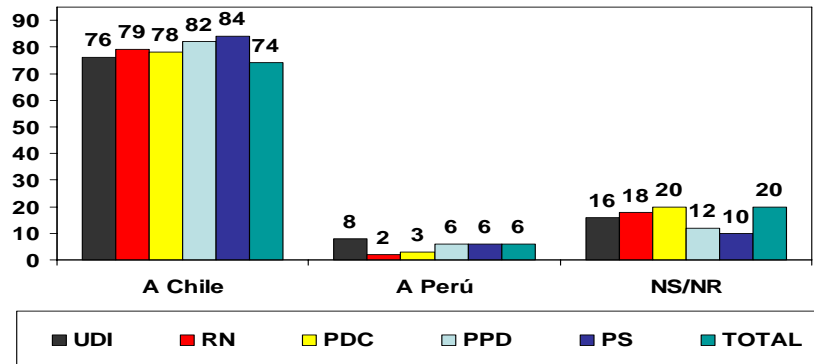
## A QUIÉN LE DARÁ LA RAZÓN LA CORTE INTERNACIONAL DE JUSTICIA, 2008 – 2009.



P.: ¿Cree Ud. que a la larga la Corte Internacional de Justicia de La Haya le dará la razón al Perú o le dará la razón a Chile?  
 \*En Julio de 2008 se incluyó la alternativa ninguno

Fuente: Encuestas Nacionales CERC

## A QUIEN LE DARÁ LA RAZÓN LA CORTE INTERNACIONAL DE JUSTICIA, por intención de voto.

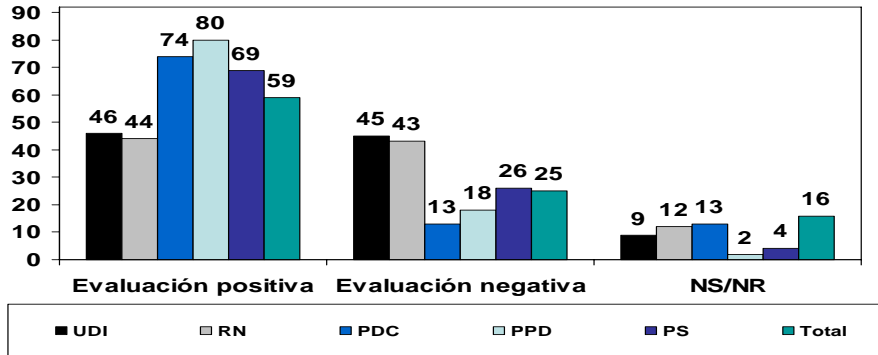


P.: ¿Cree Ud. que a la larga la Corte Internacional de Justicia de La Haya le dará la razón al Perú o le dará la razón a Chile?  
 \*En Julio de 2008 se incluyó la alternativa ninguno

Fuente: Encuestas Nacionales CERC

## EVALUACIÓN DEL DESEMPEÑO DEL GOBIERNO ANTE LA DEMANDA DE PERÚ POR LÍMITES

MARÍTIMOS. Según intención de voto.

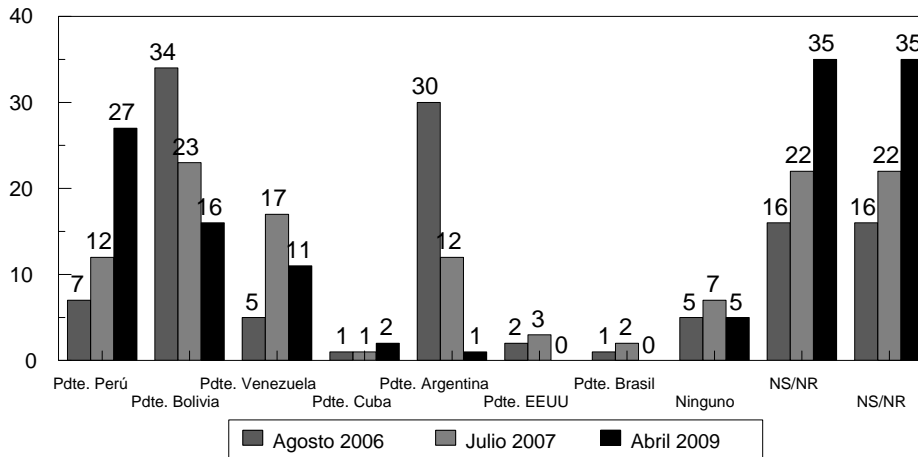


P.: ¿Cree Ud. que el gobierno de la Presidenta Bachelet está defendiendo eficazmente los intereses nacionales frente a la demanda presentada por Perú, o cree que no está defendiendo eficazmente los intereses nacionales?

Evaluación positiva: quienes responden que defienden eficazmente los intereses nacionales

Evaluación negativa: quienes responden que no defienden eficazmente los intereses nacionales

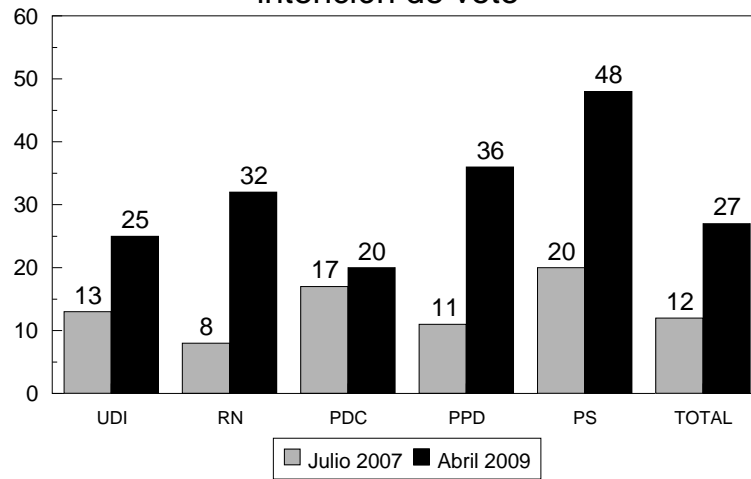
## EL PRESIDENTE DE AMÉRICA MENOS AMIGOS DE CHILE, 2006-2009



P. Queremos conocer su opinión sobre algunos presidentes de América Latina. Tomando todo en cuenta, ¿Cuál considera Ud. es el menos amigo de Chile?

Fuente: BARÓMETRO CERC, Abril de 2009

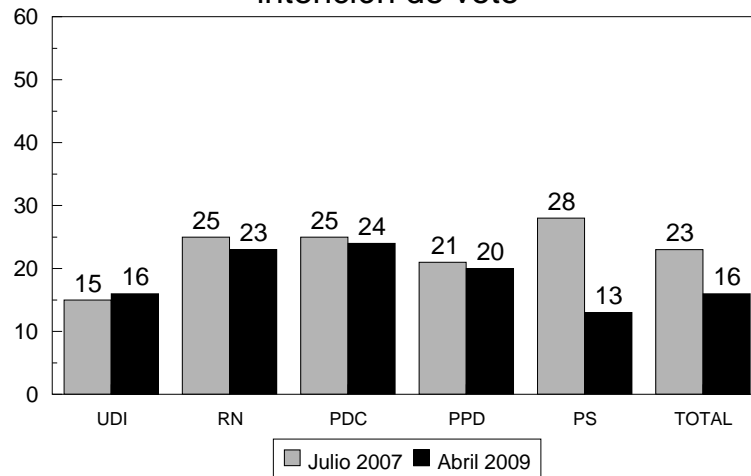
### EL PRESIDENTE DE AMÉRICA MENOS AMIGOS DE CHILE. Respuestas "Alan García". 2007-2009 por intención de voto



P. Queremos conocer su opinión sobre algunos presidentes de América Latina. Tomando todo en cuenta, ¿Cuál considera Ud. es el menos amigo de Chile?

Fuente: BARÓMETRO CERC, Abril de 2009

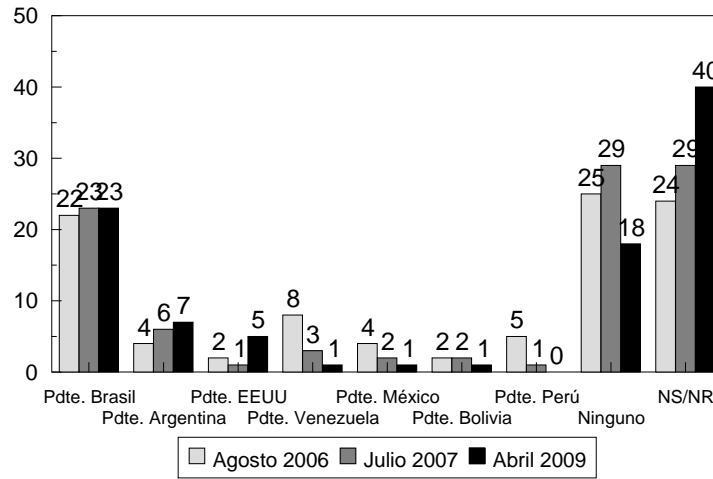
### EL PRESIDENTE DE AMÉRICA MENOS AMIGOS DE CHILE. Respuestas "Evo Morales". 2007-2009 por intención de voto



P. Queremos conocer su opinión sobre algunos presidentes de América Latina. Tomando todo en cuenta, ¿Cuál considera Ud. es el menos amigo de Chile?

Fuente: BARÓMETRO CERC, Abril de 2009

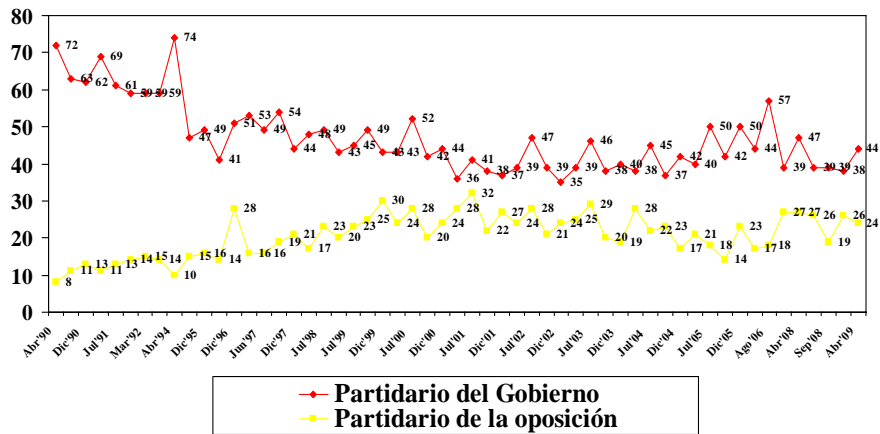
## EL PRESIDENTE DE AMÉRICA LATINA MÁS AMIGO DE CHILE, 2006-2009.



P. Queremos conocer su opinión sobre algunos presidentes de América Latina. Tomando todo en cuenta, ¿Cuál considera Ud. es el presidente más amigo de Chile?

Fuente: BARÓMETRO CERC, Abril de 2009

## PARTIDARIOS DEL GOBIERNO Y DE LA OPOSICIÓN 1990-2009

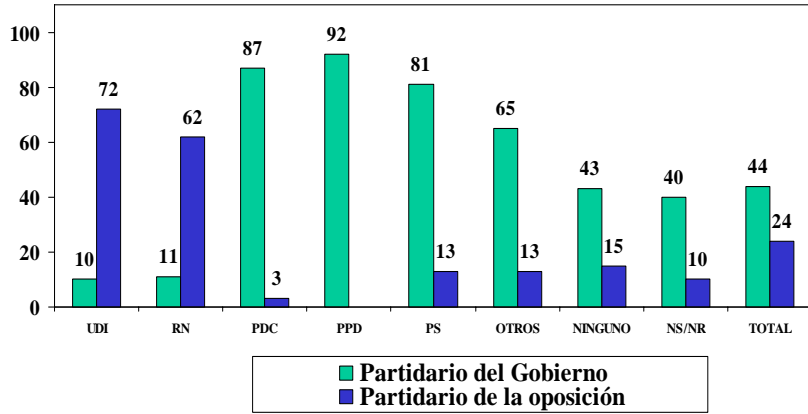


P. ¿Cómo se considera Ud. en cuanto a sus ideas políticas? ¿Partidario del gobierno del Presidente....o partidario de la oposición?

\*Se incluyó una tercera alternativa, "ni lo uno ni lo otro"

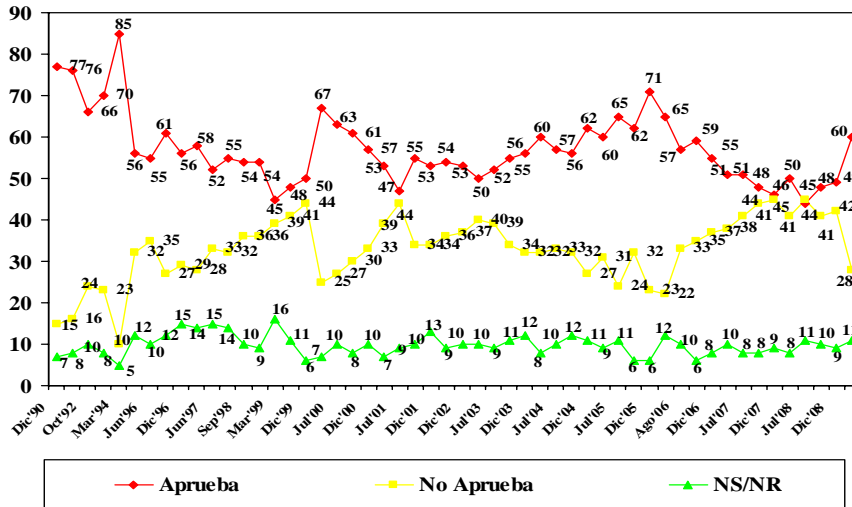
Fuente: BARÓMETRO CERC, Abril de 2009

### PARTIDARIOS DEL GOBIERNO Y DE LA OPOSICIÓN, por intención de voto.



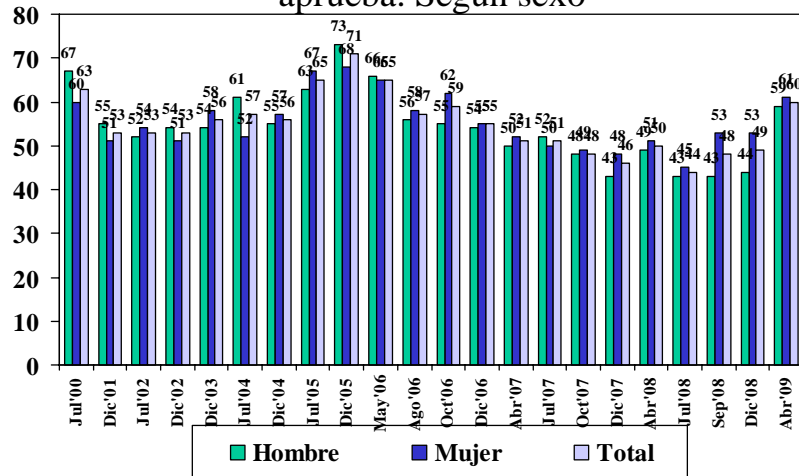
P. ¿Cómo se considera Ud. en cuanto a sus ideas políticas? ¿Partidario del gobierno del Presidente....o partidario de la oposición?  
 Fuente: BARÓMETRO CERC, Abril de 2009

### APROBACIÓN DEL GOBIERNO, 1990-2009 Pregunta con dos alternativas.



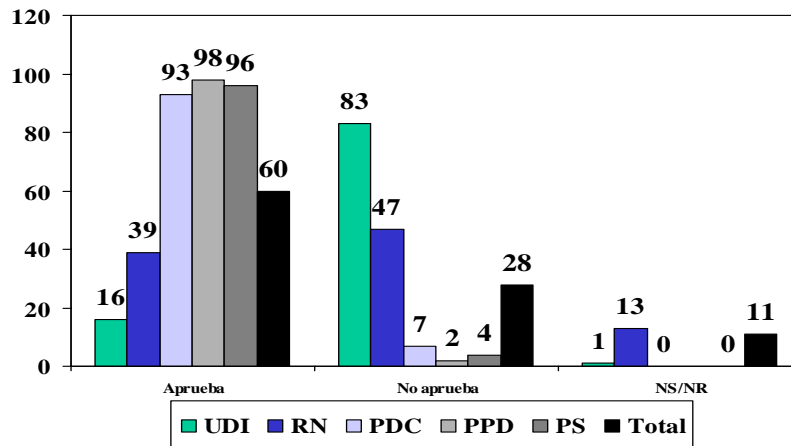
P. ¿Usted aprueba o no aprueba la gestión del gobierno que encabeza el Presidente Aylwin/Frei/Lagos/Bachelet?  
 Fuente: BARÓMETRO CERC, Abril de 2009

### APROBACIÓN DEL GOBIERNO, 2000-2009 Pregunta con dos alternativas. Sólo respuestas aprueba. Según sexo



P.¿Usted aprueba o no aprueba la gestión del gobierno que encabeza el Presidente Lagos/Bachelet?  
Fuente: BARÓMETRO CERC, Abril de 2009

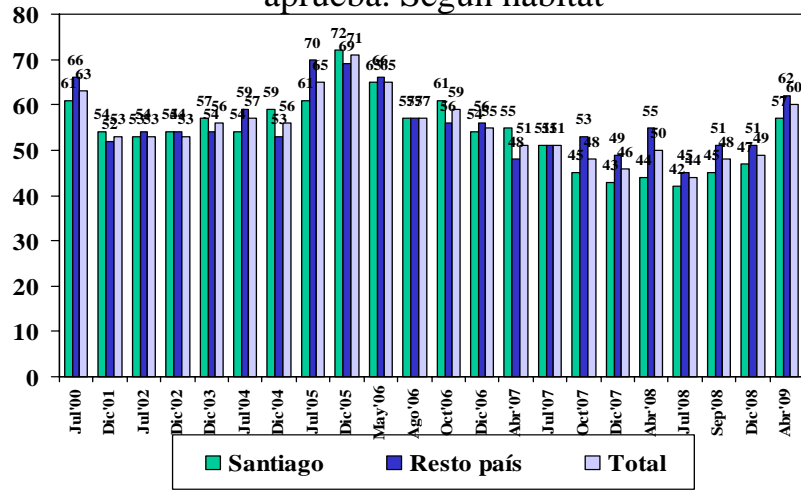
### APROBACIÓN DEL GOBIERNO. Pregunta con dos alternativas. Según intención de voto



P.¿Usted aprueba o no aprueba la gestión del gobierno que encabeza el Presidente Lagos/Bachelet?  
Fuente: BARÓMETRO CERC, Abril de 2009

## APROBACIÓN DEL GOBIERNO, 2000-2009

Pregunta con dos alternativas. Sólo respuestas aprueba. Según hábitat



P. ¿Usted aprueba o no aprueba la gestión del gobierno que encabeza el Presidente Lagos/Bachelet?  
 Fuente: BARÓMETRO CERC, Abril de 2009