

“La pregunta que se instaló en 2022 es si la industria minera mundial está preparada para incrementar su producción de un modo tan acelerado como se requiere. Y la exigencia es hacerlo bajo estrictos estándares medioambientales, sociales y de gobernanza”.

## 1.1 CARTA DEL PRESIDENTE DEL DIRECTORIO

Máximo Pacheco Matte

**A** fines de marzo de 2022, al ser nombrado por el Presidente de la República, Gabriel Boric, como presidente del directorio de Codelco, recordé muchísimas cosas relacionadas con mi paso anterior por esta gran empresa.

De todo lo que viví como vicepresidente ejecutivo de Operaciones entre 1990 y 1994, una experiencia muy intensa y desafiante, hay algo que entendí y no olvidé más: la mina se debe sólo al ser humano. El mineral no sale espontáneamente de la tierra ni las máquinas son tan prodigiosas como se cree. Todo proviene del esfuerzo y del

conocimiento de las personas que, en zonas desoladas, lejos de sus afectos, día a día son capaces de dominar la materia y convertir la roca en algo valioso y de múltiples usos e impactos.

Hoy nuestro cobre está en todo el mundo. Ya no sólo en forma de utensilio o alambre. Por sus condiciones únicas como conductor de la electricidad está presente en formas sofisticadas dentro de los teléfonos celulares y en los automóviles eléctricos, quizás los aparatos más representativos de la era en que vivimos, hiperconectada y empeñada en reducir el consumo de combustibles fósiles para cuidar el medioambiente.

Una persona que baja una aplicación en su teléfono difícilmente repara que esa entretención parte con el profesionalismo y entrega de los miles de trabajadores y trabajadoras que diariamente se desempeñan en las diferentes divisiones de Codelco, en un país ubicado al fin del mundo. Probablemente, tampoco lo haga quien valora este avance tecnológico como fundamento de una civilización que quiere ser más justa e igualitaria.

Pero en Codelco sí lo sabemos y nos sentimos muy privilegiados. Este año he percibido que, junto con la satisfacción de servir al país bajo el antiguo concepto de ser el sueldo de Chile y la viga maestra de la economía nacional, nuestra gente también valora que el cobre que sale de estas minas sirva para los cambios que las nuevas generaciones demandan en todo el planeta.

### LECCIONES DE 2022

Una manera de evaluar la madurez de las compañías es observar cómo se comportan en escenarios de mayor incertidumbre, como el que experimenta hoy la actividad minera a nivel mundial, con serios cuestionamientos a la manera en que opera.

Esto ocurre justo cuando Codelco está dejando de ser la empresa que fue por 50 años y se está renovando con nuevos activos, recursos geológicos y también con una mayor equidad de género desde la misma composición del directorio, gracias a la llegada, por decisión de la Presidencia de la República, de Josefina Montenegro

y Alejandra Wood, ambas de reconocida trayectoria profesional y grandes conocedoras de lo que debe ser una empresa del siglo XXI.

Como en la minería nada ocurre de la noche a la mañana, los procesos son de largo plazo y trabajo arduo, siempre expuesto a contratiempos. En este camino, es muy importante valorar la decisión histórica de los ministerios de Hacienda y Minería de autorizar, en mayo de 2022, la reinversión de 30% de nuestras utilidades para el financiamiento de la transformación que vive Codelco. Esta definición es una expresión del compromiso del Estado para sostener, con recursos públicos, el plan de inversiones fundamental para el futuro de la principal empresa nacional en un contexto global muy desafiante.

En los diferentes foros de la industria minera a nivel internacional, hoy se repite la interrogante respecto a la forma en que las empresas deben adaptarse a las nuevas condiciones sociales, económicas y políticas de su entorno. Más allá de la originalidad o pertinencia de los títulos que se han levantado para asumir este desafío compartido, en Codelco entendemos que todo parte por funcionar con absoluta responsabilidad en cada área de desempeño, ya sea de ingeniería dura o blanda.



Por eso, en 2022, apenas se tuvo certeza de la baja que sufriría nuestra producción durante este año, optamos, como compañía estatal que se debe a todos los chilenos, por informar públicamente de esta situación y explicar sus razones. Los resultados que se entregan en esta memoria corporativa están en línea con lo que se anticipó.

**E**sto reafirma que la intención siempre fue transparentar de manera responsable qué estaba ocurriendo en la operación de nuestra empresa, bajo el renovado compromiso de sincerar oportunamente en qué pie estamos como compañía.

En este ejercicio, las ventas físicas de cobre propio ascendieron a 1.664 tmf (9,8% menor que en 2021); el Ebitda anual fue de US\$ 5.595 millones (46,4% menor que el año 2021), con lo que nuestro margen sobre ventas fue de 33%. Nuestro aporte al Fisco este año fue de US\$ 2.301 millones (59% inferior al año anterior).

Con ese mismo sentido de responsabilidad, el directorio de Codelco resolvió iniciar el cese de las operaciones de la fundición Ventanas, inaugurada en 1964 bajo el gobierno del Presidente Frei Montalva. Esta definición es una muestra concreta y clara de nuestro compromiso de contribuir con la protección del medioambiente y la salud de la comunidad de la que formamos parte.

Entre las lecciones que nos arroja este ejercicio, que son muchas, está la paulatina falta de flexibilidad minera, sumada a la pérdida de estándares de mantención por mayor estrés productivo, debido al atraso en la reposición de reservas provenientes de los proyectos estructurales. Los desafíos asociados fueron la simultaneidad en la construcción de megaproyectos complejos y del tipo *brownfield*, lo que exige una mayor coordinación para una puesta en marcha eficiente.

Otra lección es que debemos tomar conciencia de que nos dedicamos a explotar un recurso no renovable, por lo que al

momento de diseñar, construir y poner en marcha nuestros proyectos estructurales es indispensable realizar un ejercicio multidisciplinario de análisis de riesgos y destinar todo el conocimiento acumulado en planificaciones y miradas estratégicas para ejecutarlos, coordinando a todos nuestros equipos operacionales con los de proyectos para aprovechar las enormes sinergias existentes entre ellos.

### MAYOR DEMANDA POR COBRE

Como contrapartida a las nuevas exigencias que se imponen en la industria minera, el mundo, en 2022, nos siguió dando fuertes evidencias del crecimiento de la demanda de cobre.

Diversos estudios de las consultoras más importantes del mundo prevén que ésta se activará de modo acelerado. Wood Mackenzie proyecta un aumento de la demanda a 2040 de 67% bajo un escenario optimista de electrificación, pasando de 22 millones de toneladas actuales de consumo a casi 40 millones de toneladas. La razón es tan simple como compleja: la amenaza del cambio climático está impulsando a un inédito proceso de transición energética, para pasar desde la era de los combustibles fósiles a la nueva era de las energías renovables y lograr la carbono-neutralidad en 2050 o antes.



La modernización de la infraestructura del mundo desarrollado es una exigencia mayor. Mientras el desarrollo urbano de Asia crece, nuestro planeta exige, adicionalmente, como pilares de dicho progreso, matrices energéticas limpias y automóviles eléctricos. Y sin cobre, el desafío de la descarbonización se vuelve cuesta arriba y se ralentiza la lucha contra el calentamiento global.

La pregunta que se instaló es si la industria minera mundial está preparada para incrementar su producción de un modo tan acelerado como se requiere.

En 1990 nuestro país producía 1,5 millones de toneladas, en 2004, esa cifra sumó 5,5 millones de toneladas y desde entonces nos hemos mantenido en un rango similar. En 2022, según las estimaciones la producción de cobre del país decayó hasta llegar a niveles de 5,3 millones de toneladas finas. Según datos de la Comisión Chilena del Cobre (Cochilco), en un escenario en que no hagamos las cosas de manera diferente, Chile conservará idénticos niveles productivos en 2032, cuando la brecha entre la demanda y la oferta de cobre alcance ocho millones de toneladas.

El potencial estancamiento productivo en este sector, por lo tanto, no afecta sólo a nuestra empresa, sino que a la industria minera de cobre de todo el país.

En el caso particular de Codelco, podemos decir que nos encontramos ante un tremendo reto, considerando que varias de nuestras minas, aunque poseen riquísimas reservas, son centenarias, cada vez más profundas, con menores leyes de mineral y con mayores impurezas. Los dos mayores yacimientos que tenemos, Chuquicamata y El Teniente, después de cerca de 100 años de vida aún tienen leyes que los posicionan dentro de los mejores yacimientos del mundo, con sectores productivos mayores a 1% en ley de mineral, lo que es un hecho único en la minería.

Nuestra cartera de inversión, constituida por Chuquicamata Subterránea, la Cartera de Proyectos Teniente, Traspaso Andina y Rajo Inca, nos permitirá recuperar en 2030 los niveles de producción de 2021, cercanos a 1,7 millones de toneladas propias. Codelco está hoy muy concentrada en el desarrollo de estos proyectos, infraestructura y tecnologías específicas para enfrentar la crisis climática global.

Esa es la forma de consolidar y asegurar la sostenibilidad de nuestra empresa en su fundamental contribución al país y a las finanzas públicas. Nuestra transformación es vital y necesaria.

## RESPONSABILIDAD CON EL PLANETA

Hoy estamos concentrados en sentar las bases de los siguientes 50 años de Codelco. Ser capaces de hacer una minería diferente, con una producción responsable de cobre, es un pilar estratégico. Nuestros esfuerzos están enfocándose de manera decidida en los objetivos Medioambientales, Sociales y de Gobernanza (ESG, por su sigla en inglés), para responder de esta forma a los desafíos climáticos y comunitarios que el mundo reclama.

Creemos que esta vocación sustentable, a la que queremos dar mayor visibilidad pública, explica, en parte, por qué las nuevas generaciones de profesionales quieren sumarse a Codelco. En 2022, la consultora de opinión pública internacional Merco nos destacó por sexto año consecutivo como la compañía preferida de los graduados de universidades chilenas para trabajar.

Todos debemos tener muy presente que, si bien a corto plazo debemos cumplir nuestro compromiso de recuperar los niveles productivos de 2021, en el mediano y largo plazo nuestra responsabilidad es con el planeta. Tenemos las fortalezas necesarias para sostener nuestro liderazgo en la industria mundial de cobre, poseemos las mayores reservas de este mineral en el mundo, nuestros

profesionales y técnicos son de excelencia, seguimos atrayendo a los mejores talentos del país, acumulamos conocimiento de primer nivel, estamos implementando innovaciones con mirada de futuro y somos protagonistas de una profunda transformación digital.

**A**hora, nuestro compromiso es y será avanzar de la mano con cada uno de nuestros públicos de interés para ocupar el liderazgo en Chile en minería respetuosa con el medioambiente, amigable con las comunidades y preocupada del desarrollo local.

El cese de la operación de la Fundación Ventanas es parte de este itinerario, como también la formalización de un nuevo contrato de suministro de electricidad con Colbún para ser abastecidos por energías 100% renovables, con lo que avanzamos a pasos acelerados para llegar a una matriz eléctrica 70% limpia en 2026 y 100% en 2030. En 2022, dimos otros pasos importantes en esta dirección sustentable, como la aprobación del inicio de obras de nuestra primera desalinizadora para disminuir el consumo de aguas continentales en las operaciones ubicadas en Calama o el inicio de la operación de la mayor flota de buses eléctricos de la minería en Chile, con 155 vehículos que generan cero emisiones directas en Chuquicamata, Andina y El Teniente.

Para mantener estos avances, requerimos el compromiso de todos y todas. Por eso, retomamos de manera decidida el diálogo abierto, transparente y necesario con las organizaciones sindicales de trabajadores(as) y supervisores(as). En estos meses, hemos sido capaces de sostener conversaciones difíciles, paso fundamental para instalar la confianza mutua. Con reuniones periódicas y entrega oportuna de información relevante sobre el negocio, los representantes sindicales hoy están aportando desde su rol a potenciar el negocio. En este

mismo sentido, es importante destacar que el Presidente de la República, después de recibir la quina de candidatos presentada por la Federación de Trabajadores del Cobre (FTC), procedió este año a designar a Nelson Cáceres como representante de los trabajadores y trabajadoras en nuestro directorio.

Nuestra convicción mutua es que una empresa que escucha e involucra a todas las personas y a sus dirigentes sindicales, que busca soluciones recogiendo oportunamente sus preocupaciones o propuestas, fortalece a la misma compañía y dignifica a la sociedad en su conjunto. Lo mismo ocurre con la equidad de género. En 2027 llegaremos a 35% de participación femenina en todas las operaciones, lo que significará un aumento de más de 3.000 mujeres en cinco años hasta llegar a aproximadamente 5.000 trabajadoras, profesionales y ejecutivas, cifra que dejará a Codelco como la empresa del sector minero en Chile con el mayor número de mujeres.

En materia de gobernanza, quiero destacar el acuerdo con la Contraloría General de la República, organismo que reconoció los significativos avances logrados por Codelco respecto de sus mecanismos de contratación y

las modificaciones en la normativa interna para evitar los conflictos de interés. Este acuerdo nos permite colaborar activamente para reforzar y elevar nuestros estándares de probidad y transparencia, principios fundamentales en una empresa estatal, que debe observar una conducta intachable y darle siempre preeminencia al interés general por sobre los intereses particulares.

**P**ara finalizar esta carta, quiero agradecer a cada uno de los trabajadores y las trabajadoras, a sus familias y a los miles de colaboradores quienes, con abnegado esfuerzo, compromiso, energía, inteligencia y entusiasmo, aportan a hacer de ésta una mejor empresa.

Seguiremos habilitando todos estos pilares de crecimiento en 2023. No descansaremos hasta poner en el sitio que se merece a Codelco. Pondremos el corazón, los recursos, la organización, el intelecto y la fuerza para seguir cimentando los pilares de su futuro.

Cincuenta años de historia nos entregan los aprendizajes para contar hoy con una empresa fortalecida y robusta para comenzar una senda de, al menos, cinco décadas más de progreso para Chile y sus habitantes, y de desarrollo sostenible para el planeta.

**¡Nos transformamos hoy por el futuro de Chile!**



**Máximo Pacheco Matte**  
 Presidente del directorio  
 Codelco

# 1.2 CARTA DEL PRESIDENTE EJECUTIVO

André Sougarret Larroquete

**“En Codelco no estamos de brazos cruzados; tenemos los recursos y las capacidades para retomar la ruta de desarrollo, a pesar de las incidencias de estos años, y extender la vida de nuestra empresa por 40 o 50 años más. Todos quienes formamos parte de esta compañía estamos buscando las mejores fórmulas que nos permitan asegurar el aporte de recursos al país”.**





**N**uestra responsabilidad con el país como empresa estatal y la principal productora mundial de cobre, nos obliga a ser transparentes. Ese es un sello que estoy imprimiendo a mi gestión desde que asumí la presidencia ejecutiva como subrogante en abril y, formalmente, a fines de agosto de 2022.

Bajo ese marco, analizamos los indicadores de gestión corporativos y los avances del ejercicio anual, para informar a la ciudadanía un ajuste a la baja de la producción de cobre fino respecto del presupuesto. Con 1.445.622 toneladas de cobre propio, los resultados finales mostraron una reducción de 10,7% en relación a la producción de 2021. La cifra sumada al aporte conjunto de nuestras coligadas El Abra y Anglo American Sur, en las que tenemos una participación de 20% y 49% respectivamente, nos dejó con 1.552.737 toneladas de cobre total, 10,1% inferior a 2021, cuando alcanzó 1.727.862 toneladas métricas finas.

Las razones son múltiples. Un análisis más detallado nos mostró que 77% de la caída se debió a menores leyes de mineral y, por ende, a la pérdida de flexibilidad en el desarrollo minero por el agotamiento de las minas actuales. Esta falta de flexibilidad nos lleva a estresar nuestras plantas y procesos, lo que genera deterioros en nuestros activos y termina impactando en la continuidad operacional por fallas no programadas, además de aumentar el riesgo de la operación.

El porcentaje restante, 23%, corresponde a los retrasos de nuestros proyectos estructurales, que se explican por su naturaleza compleja y por ser del tipo *brownfield*. En efecto, enfrentamos en forma simultánea Chuquicamata

Subterránea, la Cartera de Proyectos Teniente y Traspaso Andina, y el desafío de desarrollar las dos minas subterráneas más grandes del planeta, lo que nos deja en la frontera del conocimiento a nivel global. A ellos, se suma el proyecto Rajo Inca que inició su construcción en 2021.

A todo lo anterior, se agregan los efectos exógenos que afectaron a la industria completa con la detención o ralentización de las actividades en las faenas; la alteración de las cadenas de proveedores y el encarecimiento de la logística. La pandemia, primero, y la guerra en Ucrania, la inflación a nivel global y la escasez de algunos insumos relevantes para la construcción de nuestras obras.

Estas son explicaciones reales, que golpearon a la minería mundial, no sólo a Codelco. No va quedando minería fácil; no en Chile, pero tampoco en el resto del planeta. Las principales empresas de la industria del cobre están viviendo situaciones similares.

Una derivación natural de todos los factores fue una baja en la producción en el mediano plazo y la generación de excedentes por US\$ 2.746 millones (antes de impuesto a la renta y Ley N°13.196), inferior en US\$ 4.648 millones respecto del año anterior (US\$ 7.394 millones).



Además de la producción, la caída de nuestros resultados económicos se explica por una menor ganancia bruta debido a la caída de 13,8% en el precio de realización de ventas de cobre; una menor venta de cobre propio (con una caída de 12,3% respecto del año anterior) y de molibdeno (4,5% más baja que en 2021); el incremento en el precio de los insumos, principalmente de la energía eléctrica y el diésel, y una baja en la participación en resultados de nuestras empresas asociadas, principalmente en las sociedades mineras, las cuales también se afectaron principalmente por la caída del precio de realización y la baja en el nivel de producción.

El complejo escenario de producción se prevé que se replique en los próximos tres años. Por lo pronto, para 2023 el plan original, que contemplaba 1 millón 600 mil toneladas de cobre fino, ahora se estima, como máximo, en poco más de 1 millón 400 mil.

Estas proyecciones nos llevaron a definir a fines de diciembre un plan de austeridad para el período 2023-2027, con medidas implementadas de manera inmediata en 2023 por los vicepresidentes corporativos y los gerentes generales de las divisiones.

El plan contempla tres ámbitos de acción: gastos, proyectos de inversión y planes de producción. Todo, con el objetivo de alivianar la necesidad de caja de la compañía para invertir en los proyectos estructurales. A corto y mediano plazo, cambiaremos nuestra cultura, poniendo en el centro de las

definiciones la excelencia operacional (conocida en Codelco como C+) y el Sistema Operativo de Mantenimiento (SOMA), junto a los compromisos medioambientales y comunitarios, entre otros.

Con la materialización de este plan, esperamos reducir las necesidades de financiamiento para el período 2023-2027, apuntando a un nivel de endeudamiento que no exceda el rango de 3,4 a 4 veces el Ebitda. Y el compromiso es reposicionar nuestra competitividad en el quinquenio 2024-2029.

Por supuesto, nada de lo que hagamos puede dejar la seguridad de lado. Erradicar los accidentes fatales es el gran legado que quiero dejar. La fatalidad no es un tema de números, estadísticas ni premios. Es valórico. En los últimos años hemos mejorado nuestros indicadores de seguridad, pero las fatalidades siguen ocurriendo. Este año perdimos a dos compañeros de empresas contratistas. No olvidaremos a Francisco Trigo Escobar (Q.E.P.D.) y a Sebastián Méndez Castro (Q.E.P.D.) y no podemos permitir que se repita. Hay una buena cantidad de compañías muy parecidas a la nuestra que han logrado erradicar los accidentes fatales. En Codelco también es posible.

### **PONDREMOS EL CORAZÓN Y EL CEREBRO PARA CONSTRUIR LOS PRÓXIMOS 50 AÑOS**

En Codelco no estamos de brazos cruzados; tenemos los recursos y las capacidades para retomar la ruta de desarrollo, a pesar de las incidencias de estos años, y



extender la vida de nuestra empresa por 40 o 50 años más. Todos quienes formamos parte de esta compañía estamos buscando las mejores fórmulas que nos permitan asegurar el aporte de recursos al país.

**T**enemos la experiencia; ya lo hemos hecho antes. En los años 90, El Teniente replanteó su variante de explotación cuando los estallidos de rocas hacían impracticable la minería subterránea en ambientes de altos esfuerzos. De la tenacidad de nuestros profesionales y operadores salieron los estándares mundiales ocupados hasta hoy en las grandes minas subterráneas a nivel mundial. Y lo volveremos a hacer.

Porque las contingencias y rediseños son connaturales a una industria como ésta, en que los planes se extienden en el largo plazo, estamos trabajando en los ajustes de los cronogramas, plazos y costos de inversión. En un punto en el tiempo, pareciera que un proyecto enfrenta un desafío inquebrantable, pero el conocimiento que se invierte en pasar esa valla podrá habilitar una cantidad enorme de recursos por decenas de años, para Codelco y para la industria minera mundial en general.

Durante 2022 diseñamos una ruta para sobrellevar este momento, con pilares estratégicos claros para salir adelante. Haremos todo lo que esté a nuestro alcance para mejorar la *performance* de los proyectos estructurales, que son los que mayores aportes harán a la producción de Codelco en la próxima década. Ya identificamos y sinceramos los retrasos, ahora estamos anticipando los riesgos y las posibles contingencias, levantando alertas tempranas y elaborando planes alternativos. También, reforzando los equipos de proyectos, para que resuelvan eficientemente los desafíos constructivos.

Nos estamos concentrando en preparar a las divisiones para que anticipadamente se enfoquen en la puesta en marcha de los proyectos, adelantando tareas concretas, como la definición de roles y procesos, y preparando las licitaciones

necesarias para que los proyectos entren en operación en tiempo y forma. Nuestros centros de trabajo también deben planificar planes productivos, mejorando sus planes de desarrollo minero para estos años difíciles y buscando las mejores alternativas para hacer frente a los costos que a nivel mundial se han encarecido.

Contamos con los liderazgos y las competencias para ofrecer soluciones innovadoras; con mayor capacidad financiera, luego de que el gobierno autorizara por primera vez en la historia la reinversión de utilidades, y estamos construyendo relaciones laborales armónicas, indispensables para trabajar por un propósito común.

Las federaciones y asociaciones sindicales están siendo informadas periódicamente de los datos y planes relevantes para que, con su aporte, juntos construyamos los mejores caminos para mejorar nuestros indicadores.

La brecha entre oferta y demanda de cobre, derivada en gran medida de la descarbonización que requiere el planeta para enfrentar el cambio climático, nos abre tremendas oportunidades como empresa y como país. Si bien estamos enfocados en resolver cuestiones de corto y mediano plazo, nuestra mirada se proyecta también a las posibilidades que nos ofrece ese escenario en el largo plazo.

Tenemos puestos el cerebro y el corazón en preparar a Codelco para los siguientes 50 años.

### EL DESARROLLO SUSTENTABLE ESTÁ EN EL CENTRO DE NUESTRO NEGOCIO

Para ese futuro sostenible del planeta que requiere más y más cobre, debemos hacer una minería distinta. Es una realidad que la sociedad avanza más rápido que nuestra industria y que nosotros heredamos una historia de más de 100 años de complejos temas ambientales. A lo largo de nuestros primeros 51 años de vida, las comunidades tuvieron mayor tolerancia con Codelco en estos temas, pero era esperable que esa indulgencia no durara para siempre.

Tenemos una enorme deuda en materia medioambiental y social, por lo que estamos en un proceso profundo para cambiar nuestras mentalidades, porque otro de mis sellos será incorporar el desarrollo sustentable como parte del corazón del negocio.

De este modo, desde 2022 dimos la directriz de que cualquier definición que se tome a nivel operativo, todo proyecto nuevo que se apruebe debe incorporar las variables medioambientales que podemos gestionar, como la eficiencia hídrica, la disminución del material particulado o la relación con las comunidades. El desarrollo sustentable debe estar en el centro del negocio; nos integramos con los territorios vecinos y

abriremos las puertas, para que nos sientan como un aliado que aporta a su desarrollo local y personal.

## En esta memoria, el capítulo de producción sustentable incorpora, por primera vez en la historia, los indicadores detallados de sustentabilidad, que antes se informaban en el Reporte de Sustentabilidad.

En esta sección incluimos temas materiales para Codelco, es decir, aspectos ambientales, sociales y de gobernanza que profundizan nuestro compromiso para enfrentar los desafíos como el cambio climático y la producción responsable.

Nuestro compromiso no es sólo cumplir con las normas chilenas de transparencia en estas materias, sino también a los siguientes indicadores de la Global Reporting Initiative (GRI), Sustainability Accounting Standards Board (SASB) e International Council for Mining and Metals (ICMM), además de los propios de nuestra Corporación.

Podrán acceder, de este modo, a los principales avances y logros de los seis compromisos de sustentabilidad a 2030 de Codelco, el énfasis y aceleración a 2026 y recorrer los nuevos desafíos planteados por el actual directorio.

Entre otras noticias, el directorio definió avanzar hacia el cierre de la fundición Ventanas. Si bien dicha planta cumple con la norma de 95% de captación, difícilmente podría cumplir las normativas futuras y alcanzar un estándar mundial. Su ubicación en un polo industrial de alta contaminación, rodeado de dos importantes comunas, Puchuncaví y Quintero, donde viven 50 mil habitantes, fue un factor determinante que se condice con nuestro compromiso con una minería sustentable y con la aspiración de ser líderes en protección ambiental.

En otra información relevante, durante 2022 nuestra compañía firmó modificaciones de contratos eléctricos con dos de sus principales suministradores para garantizar que a partir de 2026 reciba 70% de energías limpias, que no provendrán de combustibles fósiles sino de fuentes de energía renovable. En materia de huella hídrica, aparte de la importante aprobación para iniciar la construcción de una desalinizadora, adhirió a un acuerdo con el Gobierno Regional de Antofagasta para el mejoramiento del sistema de agua potable y alcantarillado (Alto El Loa, Calama rural, Río Grande

y caletas costeras de Tocopilla). Para incrementar el valor social en los territorios, simplificamos los requisitos de abastecimiento y formamos a 60 proveedores de la zona a través del programa “Juntos emprendemos de local”.

Este año, nuestra empresa pagó 342 millones de dólares a proveedores locales y 898 millones de dólares a proveedores de pequeñas y medianas empresas.

Nuestro compromiso es escuchar activamente a las comunidades como factor clave de progreso, y aportar demostrando empatía y respeto mutuo.

### RECUPERAR LA CONFIANZA PARA APROVECHAR NUESTRAS RESERVAS

Tarea prioritaria para viabilizar nuestro futuro es recuperar la confianza de las comunidades para sacar máximo provecho a una de nuestras ventajas comparativas más importantes: Chile y Codelco tienen las mayores reservas de cobre a nivel mundial.

Nuestro país dispone de las condiciones: en el territorio están presentes fabricantes de equipos originales de la industria minera mundial; contamos con empresas de ingeniería de alta especialización y centros de formación que

preparan a los técnicos que la industria requiere, y tenemos la infraestructura necesaria, como carreteras y puertos, que permiten proyectar expansiones productivas.

Codelco tiene, además, una de las mayores bases de recursos minerales, fuente de conversión a reservas comprometidas en planes mineros y focos estratégicos para mantener inversiones competitivas en materia de exploraciones, desarrollar o adoptar tecnologías de lixiviación de sulfuros e invertir en innovación en lixiviación in situ, entre otras opciones.

Durante 2022, nuestra Corporación invirtió en exploraciones un total de US\$ 81,5 millones, de los cuales US\$ 75,5 millones se destinaron a Chile y US\$ 6 millones al exterior.

En estas inversiones, se considera el programa de exploración avanzada en el Salar de Maricunga cuyo objetivo es evaluar los recursos de litio presentes en las salmueras de las pertenencias mineras de Codelco. Durante marzo de 2022 comenzó la campaña de sondajes que proyecta terminar durante el primer semestre de 2023.

Mis agradecimientos especiales a los(as) operarios(as), técnicos y profesionales, dirigentes sindicales, además de

la alta administración, por concentrarse en lo que hoy nos convoca. Por el futuro de Chile, de Codelco y del mundo, nos estamos transformando para entregarnos en cuerpo y alma a mantener el liderazgo de ésta, la empresa estatal más importante del país.

### ¡Nos transformamos hoy por el futuro de Chile!



**André Sougarret Larroquete**

Presidente ejecutivo  
Codelco

## 1.3 CODELCO EN SÍNTESIS

Somos la compañía productora de cobre más grande del mundo, la empresa que más contribuye a la economía de Chile y, en consecuencia, al bienestar de sus habitantes.

El giro principal de nuestra Corporación es explorar, desarrollar y explotar recursos mineros, procesarlos para producir cobre refinado y subproductos, y comercializarlos a clientes de todos los continentes. Actualmente, nuestro cobre representa 7% de la producción mundial y 29% de la nacional. Esto incluye la participación en Minera El Abra (49%) y Anglo American Sur (20%).

Operamos en siete divisiones: Chuquicamata, Ministro Hales, Radomiro Tomic, Gabriela Mistral, Salvador, Andina y El Teniente, además de la Fundición y Refinería Ventanas. Nuestra Casa Matriz, ubicada en Santiago, orienta la planificación estratégica y presta servicios transversales a los centros de trabajo.

### 1.3.1 PRINCIPALES CIFRAS

<b>PRODUCCIÓN TOTAL DE COBRE<sup>1</sup></b>  <b>1.552.737</b> tmf <sup>2</sup>	<b>PRODUCCIÓN DE MOLIBDENO<sup>2</sup></b>  <b>20.498</b> tmf	<b>EXCEDENTES<sup>3</sup></b>  <b>US\$ 2.746</b> millones	<b>ACTIVOS</b>  <b>US\$ 44,7</b> mil millones
<b>PATRIMONIO</b>  <b>US\$ 11,7</b> mil millones	<b>FUERZA LABORAL</b>  <b>15.973</b> trabajadores(as) propios(as) <sup>4</sup>  <b>47.127</b> trabajadores(as) contratistas <sup>5</sup>	<b>DOTACIÓN FEMENINA</b>  <b>14,3%<sup>6</sup></b>	<b>NÚMERO DE PROVEEDORES</b>  <b>3.137</b> nacionales  <b>241</b> internacionales
<b>DE LOS PROVEEDORES NACIONALES</b>  <b>1.702</b> son Pymes  <b>960</b> son de las localidades donde operamos	<b>INVERSIÓN SOCIAL</b>  <b>\$ 1.195</b> millones  <b>170</b> convenios	<b>INVERSIÓN EN CAPACITACIÓN A LAS COMUNIDADES</b>  <b>\$ 1.420</b> millones	<b>% DE DOTACIÓN CAPACITADA EN PROCEDIMIENTOS ANTICORRUPCIÓN</b>  <b>99%</b>

<sup>1</sup> Esta cifra incluye nuestra participación en El Abra y Anglo American Sur

<sup>2</sup> Toneladas métricas finas

<sup>3</sup> Valor del dólar al 30 de diciembre 2022 (\$859,51) fijada por el Banco Central

<sup>4</sup> Considera dotación indefinida y temporal

<sup>5</sup> Incluye personas de empresas contratistas de operación y servicios, y de inversión

<sup>6</sup> Incluye dotación indefinida, temporal y aprendices

## 1.3.2 NUESTRAS OPERACIONES

Para extraer y procesar el mineral, operamos de manera responsable en las zonas norte y centro de Chile.

### DISTRITO NORTE

#### División Radomiro Tomic

Mina a rajo abierto

**1.323** personas

**301.062** tmf

#### División Chuquicamata

Mina a rajo abierto y mina subterránea

**3.874** personas

**268.348** tmf

#### División Ministro Hales

Mina a rajo abierto

**792** personas

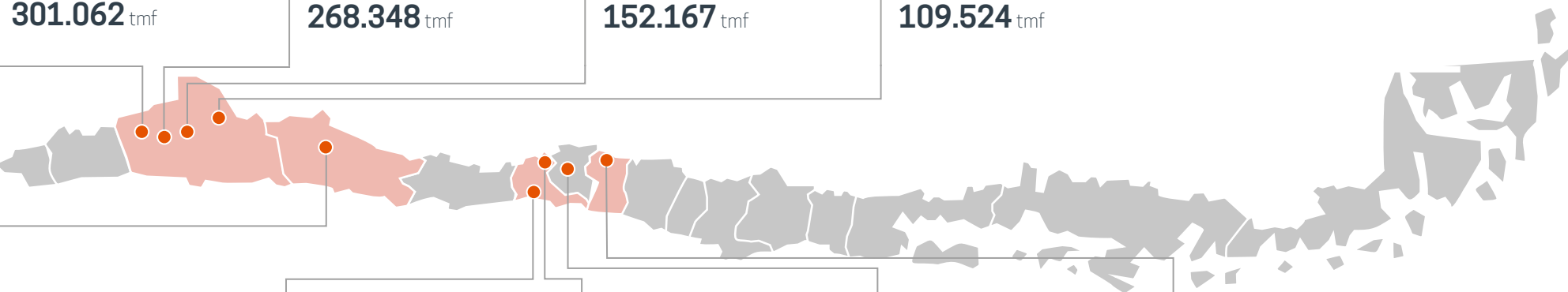
**152.167** tmf

#### División Gabriela Mistral

Mina a rajo abierto

**494** personas

**109.524** tmf



#### División Salvador

Mina a rajo abierto

**1.470** personas

**32.065** tmf

#### División Ventanas

Fundición y refinería

**766** personas

Esta división no produce cobre, sólo funde y refina mineral

#### División Andina

Mina subterránea y mina a rajo abierto

**1.540** personas

**177.027** tmf

#### Casa Matriz

**854** personas

Vicepresidencia de Proyectos

**881** personas

#### División El Teniente

Mina subterránea y mina a rajo abierto

**3.810** personas

**405.429** tmf

### DISTRITO CENTRO SUR

Personas con contrato indefinido

**15.176**

Cobre propio

**1.445.622**  
**tmf**



## 1.3.3 NUESTRO PROPÓSITO

[CMF 4.2]

En Codelco existimos para ser pilar del desarrollo sostenible de Chile y el mundo.

### MISIÓN

Maximizar el valor económico, ambiental y social de Codelco y su contribución al Estado de manera sostenible a través de la minería del cobre y sus subproductos

### VALORES

- Respeto por la vida y dignidad de las personas
- Responsabilidad y compromiso
- Competencia de las personas
- Trabajo en equipo
- Excelencia en el trabajo
- Innovación
- Desarrollo sustentable

Para asegurar el cumplimiento de sus valores y políticas, nuestra Corporación adhiere desde 2012 a los Principios Rectores sobre Derechos Humanos y Empresas de la Organización de Naciones Unidas, así como a otros estándares internacionales.

**Q**uereamos ser líderes de Chile en producción de cobre con protección ambiental, por lo que seguiremos trabajando día a día para aportar el mineral que la humanidad y el planeta necesitan para progresar

## 1.3.4 NEGOCIO SUSTENTABLE

[CMF 2.1]

Uno de nuestros principales desafíos es producir cobre fino de manera sustentable, minimizando nuestro impacto ambiental y social, de manera de alcanzar una coexistencia equilibrada con el entorno y habilitar la transición hacia energías renovables, la electrificación y la electromovilidad.

Estas son piezas fundamentales para el mundo que estamos soñando y diseñando para el futuro; porque el compromiso de Codelco no es sólo con el desarrollo local y nacional de Chile, sino que del mundo entero. La vida futura del planeta depende en parte del cobre que produzcamos para viabilizar la transición energética y combatir el calentamiento global.

Todos(as) sabemos que la amenaza del cambio climático está impulsando a un inédito proceso de transición energética, para pasar desde los combustibles fósiles a las energías renovables y lograr la carbono-neutralidad en 2050 o antes.

Para nuestra empresa mantener la producción total de 1,7 millones de toneladas es un tremendo reto, considerando el agotamiento de sus leyes y la profundidad de sus yacimientos, por lo que estamos construyendo los próximos 50 años, a través de nuestros proyectos estructurales. A su vez, tenemos un fuerte foco en la innovación y estamos liderando el desarrollo tecnológico en nuestras minas subterráneas.

# 1.4 NUESTRA HISTORIA

[CMF 2.2]

## 1905 EL TENIENTE

Con la mejor tecnología de la época, la estadounidense Braden Copper Company inicia la explotación del mineral El Teniente



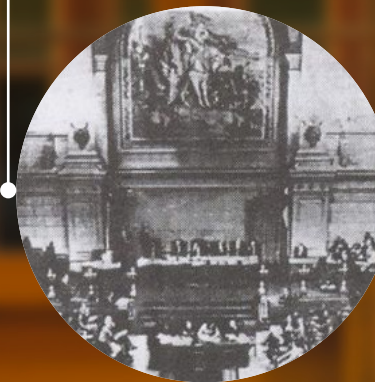
## 1959 SALVADOR

La compañía estadounidense Andes Copper Mining descubre un nuevo yacimiento en el Cerro Indio Muerto, en la Región de Atacama. Hoy es la División Salvador de Codelco



## 1971 NACIONALIZACIÓN

Por unanimidad, el Congreso aprueba que el Estado pase a ser dueño de los bienes e instalaciones de las empresas extranjeras que explotaban los grandes yacimientos de Chuquicamata, Exótica, Salvador, Andina y El Teniente. La Corporación del Cobre se encarga de administrarlos



## 1915 CHUQUICAMATA

Ingenieros estadounidenses contratados por Chile Exploration Company, de propiedad de la familia neoyorquina Guggenheim, inauguran las operaciones en la mina Chuquicamata, aplicando el novedoso método de explotación a rajo abierto



## 1966 CHILENIZACIÓN

El Estado chileno se convierte en el dueño de parte de la propiedad de Chuquicamata, El Teniente y Salvador, hasta llegar a 51%. Nace la Corporación del Cobre para ocuparse de la producción y comercialización del mineral



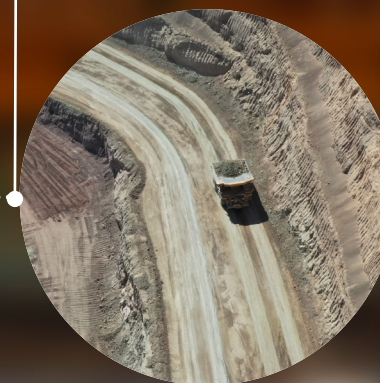
## 1998 RADOMIRO TOMIC

Codelco pone en marcha la División Radomiro Tomic, la primera mina diseñada y construida por ingenieros chilenos



## 2008 GABRIELA MISTRAL

En mayo de 2008, el entonces Proyecto Gaby, filial 100% de Codelco, comienza la explotación de la mina Gabriela Mistral, que en 2010 se convertiría en división de Codelco y en la primera en operar con 100% de camiones autónomos



## 1976 CODELCO

El 1 de abril, la Corporación del Cobre se divide en la Comisión Chilena del Cobre, Cochilco, como organismo técnico y asesor; y en Codelco, como empresa productiva (Decreto Ley N° 1.350)

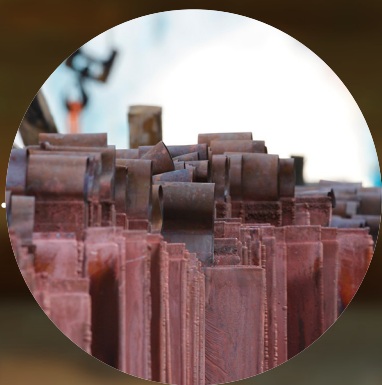


## 2005 VENTANAS

Se incorpora la División Ventanas luego de que el Estado ordenara a Codelco adquirir la fundición y refinera que hasta entonces pertenecía a la Empresa Nacional de Minería, Enami

## 2013 MINISTRO HALES

Comienza a operar la División Ministro Hales, proyecto que anteriormente se denominó Mansa Mina, por la gran cantidad de reservas que posee



## 2009 LEY DE GOBIERNO CORPORATIVO

Se modifica nuestro estatuto orgánico, incluyendo la composición del directorio. Las nuevas pautas entran en vigor el 1 de marzo de 2010



## 2019 INAUGURACIÓN DE CHUQUICAMATA SUBTERRÁNEA

Tras 104 años de explotación, la mina a rajo abierto más grande del mundo se convierte en una operación bajo tierra altamente tecnologizada y preparada para los estándares ambientales y de seguridad del siglo XXI

## 2021 RAJO INCA

Comienza la construcción de Rajo Inca, que iniciará sus operaciones en 2024, dando continuidad a la División Salvador por 47 años más



## 2022 TRASPASO ANDINA

Tras ocho años de construcción comienza a operar el proyecto Sistema Traspaso Mina Planta, que dará continuidad a la División Andina por 30 años más

## 1.4.1 PRINCIPALES HITOS 2022

### ENERO

- Inauguramos el Sistema Traspaso de la División Andina, que considera la construcción de una nueva estación de chancado primario en el sector denominado Nudo 3.500 y un nuevo sistema de transporte de mineral hasta la Planta Cordillera, para mantener el nivel actual de procesamiento



> Tras ocho años de construcción, Codelco inauguró la operación de Traspaso Andina, que incluyó una inversión de US\$ 1.455 millones y que desde su etapa de diseño contempló las variables ambientales.

## FEBRERO

- Nos incorporamos a The Copper Mark, marco de garantía internacional para la producción responsable de cobre
- Anunciamos el inicio de trabajos de exploración en el Salar de Maricunga para la futura explotación de litio
- Presentamos el programa de desarrollo de proveedores locales, para aumentar en 60% la compra de bienes y servicios suministrados por empresas provenientes de los territorios donde se emplazan nuestras operaciones

## MARZO

- El Presidente de la República, Gabriel Boric, anunció a Máximo Pacheco como nuevo presidente del directorio de Codelco, quien lidera su primera sesión el 31 de marzo

## ABRIL

- El Presidente Boric se reúne con Máximo Pacheco para avanzar en el robustecimiento de Codelco
- Los desafíos en materia financiera y desarrollo sostenible marcan la junta de accionistas de Codelco a la que asisten por primera vez los ministros del actual gobierno, Mario Marcel de Hacienda y Marcela Hernando de Minería
- Codelco lidera los *rankings* Merco de Responsabilidad ESG en el sector minero y está en el top 10 de la clasificación general de reputación
- Estudio CHILE3D reconoce a Codelco como la marca que más aporta al desarrollo de Chile
- El presidente ejecutivo y el presidente del directorio invitan a fomentar el diálogo, en reuniones sucesivas con la Federación de Trabajadores del Cobre, la Asociación Nacional de Supervisores del Cobre y la Federación de Supervisores del Cobre

## MAYO

- Tres nuevos directores asumen en el directorio: Josefina Montenegro y Alejandra Wood, representantes del Presidente Boric, y Nelson Cáceres, de la Federación de Trabajadores del Cobre (FTC)

## JUNIO

- En un paso histórico hacia la minería sustentable, el directorio aprueba la construcción en Tocopilla de una desalinizadora para sus operaciones en Calama



> Codelco adjudicó el proyecto de desarrollo, construcción y operación de una planta desalinizadora y su infraestructura complementaria para suministrar agua a las divisiones Chuquicamata, Radomiro Tomic y Ministro Hales.

## JUNIO

- Minutos después de la sesión del directorio que aprobó el acuerdo para avanzar en el cese de las operaciones de la fundición Ventanas, Máximo Pacheco explica a prensa apostada en La Moneda los fundamentos de la decisión.





## JULIO

- Conmemoramos los 51 años de la Nacionalización del Cobre en una ceremonia de unidad con la FTC, Fesuc y Anscó
- El gobierno acuerda un histórico plan de reinversión de 30% de las utilidades para Codelco, de sus ejercicios entre 2021 y 2024
- Más de 2.000 personas son parte de la Academia Digital 2022 de Codelco



> El presidente del directorio de Codelco, Máximo Pacheco, junto a la ministra de Minería, Marcela Hernando; el ministro de Hacienda, Mario Marcel, y el presidente ejecutivo, André Sougarret, tras la firma del decreto que permitirá reinvertir 30% de las utilidades de la compañía del periodo 2021-2024.

## AGOSTO

- Nos posicionamos por séptima vez como empresa líder en atracción y retención de talento del país según *ranking* Merco
- La mayor flota de buses eléctricos de la minería en Chile inicia su operación en Codelco: son 155 equipos, más de 100 de ellos fabricados en el país
- Presentamos la Academia de Sustentabilidad, nuevo espacio interno de formación convoca a los(as) trabajadores(as) de la empresa
- André Sougarret asume como nuevo presidente ejecutivo de Codelco, después de ejercer el cargo como subrogante desde abril

## SEPTIEMBRE

- Asumen en las gerencias generales de Chuquicamata, Christian Caviedes; de Andina, Lindor Quiroga, y de Radomiro Tomic, Julio Díaz. En tanto, Nicolás Rivera asume oficialmente como vicepresidente de Operaciones Norte

## OCTUBRE

- Codelco y Colbún acuerdan el suministro de energías 100% renovables a 2026, convenio que nos permitirá transformar la mitad de nuestra matriz energética a energías limpias
- Codelco y Rio Tinto firman un acuerdo de innovación para impulsar la próxima generación de proyectos de minería subterránea
- Codelco lidera los *rankings* Merco de Responsabilidad ESG en el sector minero y está en el top 10 de la clasificación general de reputación
- Mary Carmen Llano Aranzasti asume como vicepresidenta de Recursos Humanos y es la primera mujer en ocupar este cargo en los 51 años de historia de la estatal

## NOVIEMBRE

- Radomiro Tomic gana el máximo premio del Instituto Shingo por sus prácticas de excelencia operacional de nivel global
- La Corporación estrena el primer cargador subterráneo 100% eléctrico de Sudamérica en la mina Diablo Regimiento de División El Teniente
- Julio Cuevas es designado como nuevo vicepresidente de Proyectos, quien asume en diciembre
- La empresa anuncia la incorporación de más de 3.000 mujeres al 2027 para transformarse en líder en participación femenina de la industria
- Presentamos OpenCodelco-Conecta, para recibir propuestas desde el ecosistema de innovación

## DICIEMBRE

- La administración de la empresa y la Federación de Trabajadores del Cobre renuevan su compromiso con el Pacto Estratégico por Chile



El Pacto Estratégico por Chile fue nuevamente suscrito entre la administración de Codelco y la Federación de Trabajadores del Cobre (FTC) para asegurar la existencia, desarrollo y proyección futura de Codelco, en el largo plazo

## DICIEMBRE

- Suscribimos con la Contraloría General de la República un convenio de colaboración para fortalecer la probidad y la transparencia de la compañía
- Nicole Porcile asume como vicepresidenta de Asuntos Corporativos y Sustentabilidad, y por primera vez Codelco tiene en su mesa ejecutiva a dos vicepresidentas
- Presentamos la primera calculadora de huella de carbono para proveedores de la minería
- André Sougarret instruye optimizar los planes de producción y proyectos de inversión para el período 2023-2027



> Codelco y la Contraloría General de la República suscribieron un convenio de colaboración para fortalecer la probidad y la transparencia de la Corporación, y anunciaron el fin del conflicto judicial que mantenían desde 2017.