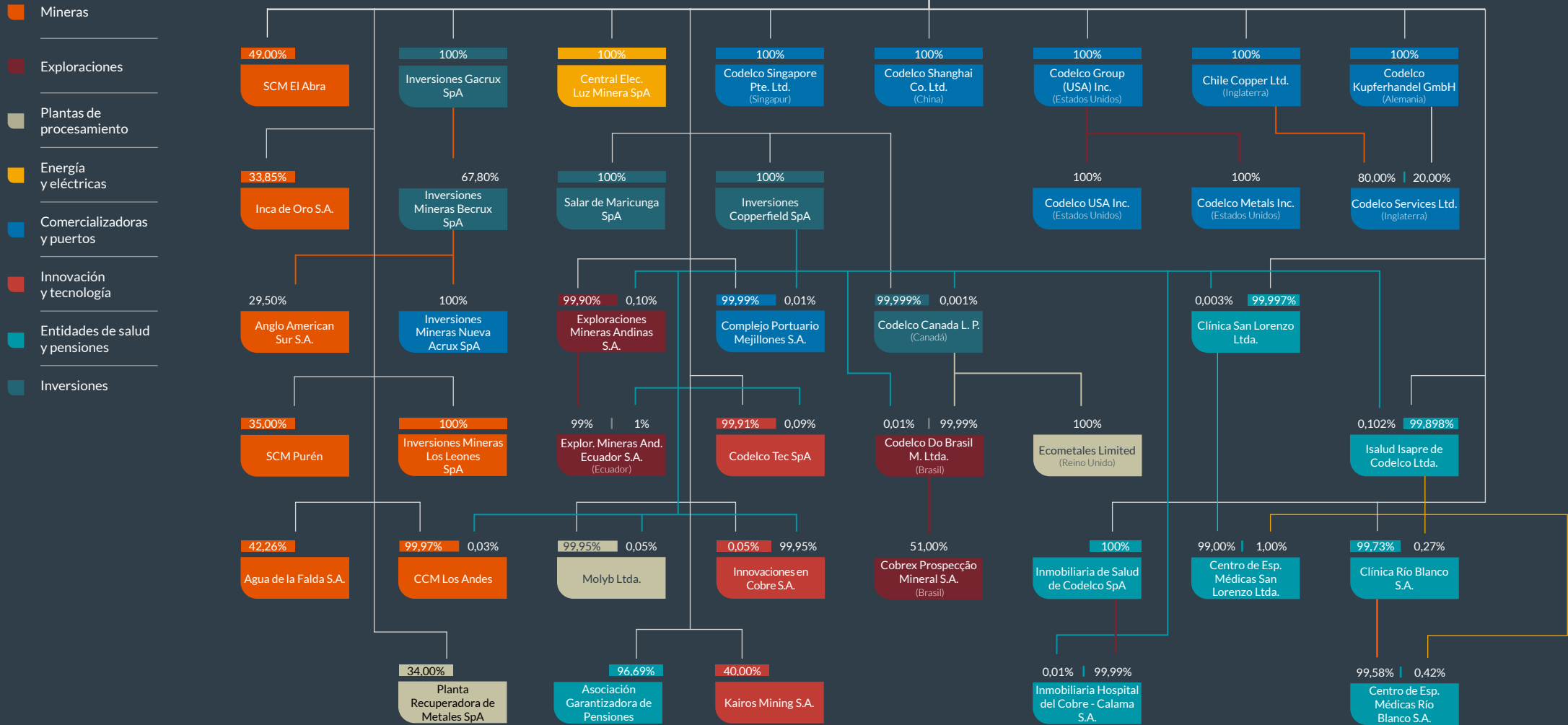


# PARTICIPACIÓN DE CODELCO EN SUS FILIALES Y COLIGADAS



Los porcentajes resaltados con color representan la participación directa de Codelco en la propiedad de la filial o coligada. Los porcentajes que no están resaltados con color representan la participación indirecta de Codelco en la propiedad de la filial o coligada.

## Anglo American Sur S.A.

Individualización y naturaleza jurídica

RUT:	77.762.940-9
Razón social:	Anglo American Sur S.A.
Tipo:	Sociedad anónima
Constitución:	31 de julio de 2007
Socios:	Inversiones Anglo American Sur S.A. <b>50,05992%</b> Clarent SARL <b>0,00008%</b> Inversiones Mineras Becrux SpA <b>29,5%</b> M.C. Inversiones Limitada <b>20,44%</b>

### Objeto social

La actividad principal de la compañía es la exploración, extracción, explotación, producción, beneficio y comercio de minerales, concentrados, precipitados, barras de cobre y de todas las sustancias minerales metálicas y no metálicas y, en general de toda sustancia fósil e hidrocarburos líquidos y gaseosos, de cualquier forma en que naturalmente se presenten, incluyendo la exploración, explotación y uso de toda fuente de energía natural susceptible de aprovechamiento industrial y de los productos o subproductos que se obtengan de ellos y, en general, la realización de cualquiera de otras actividades afines, conexas o complementarias que los accionistas acuerden.

## US\$ 248.147 miles

Capital suscrito y pagado por Codelco

### Participación de Codelco en el capital y variaciones ocurridas durante el ejercicio

- Codelco participa en forma indirecta en un 20% del patrimonio social.
- No hubo variaciones durante el ejercicio.

### Relación comercial con Codelco

- Vende ánodos, cátodos y concentrado a Inversiones Mineras Nueva Acrux SpA.
- Vende ácido sulfúrico a Codelco.
- Compra concentrados de cobre a Codelco.

Gerente general

**Cecilia Arrué**

### Contratos celebrados con Codelco

- Contratos para la compra de ánodos, cátodos y concentrado, a través de Inversiones Mineras Nueva Acrux SpA.
- Contratos de venta de ácido sulfúrico.
- Contrato de compra de concentrados de cobre.

### Directores titulares

- Rubén Fernández
- Aaron Puna
- Juan Carlos Román
- Norihide Tsutsumi
- Rodrigo Barrera O. (\*)

### Directores suplentes

- Domenico Pelliccia
- Trevor Dyer
- René Muga
- Masahiro Deguchi
- Yoshio Onishi

## SCM El Abra

Individualización y naturaleza jurídica

RUT:	96.701.340-4
Razón social:	Sociedad Contractual Minera El Abra - SCM El Abra
Tipo:	Sociedad contractual minera
Constitución:	28 de junio de 1994
Socios:	Codelco <b>49%</b> Cyprus El Abra Corporation (Freeport-McMoRan Inc.) <b>51%</b>

### Objeto social

Prospección, exploración y explotación del yacimiento minero El Abra, ubicado en la Región de Antofagasta, incluidas sus áreas de extensión, así como también aquellas adyacentes o cercanas al mismo. Extracción, beneficio y procesamiento de los minerales que se obtengan de la explotación de las pertenencias que comprenden dicho yacimiento y áreas; además del transporte y comercialización de los productos y subproductos provenientes del procesamiento de los minerales y demás actividades de explotación del yacimiento.

## US\$ 317.059 miles

Capital suscrito y pagado por Codelco

### Participación de Codelco en el capital y variaciones ocurridas durante el ejercicio

- Codelco participa en forma directa en 49% del patrimonio social
- Durante el ejercicio no hubo incremento en el capital

### Relación comercial con Codelco

- El principal negocio en común es la venta de cobre en cátodos por parte de SCM El Abra a Codelco. Adicionalmente, Codelco vende ácido sulfúrico a SCM El Abra en cantidades y precios que se negocian cada año.

Presidente

**Rubén Funes M.**

### Contratos celebrados con Codelco

- El acuerdo para la venta de cobre está amparado en el contrato firmado el 1 de enero de 2004 entre SCM El Abra y Codelco, el que considera renovaciones automáticas bajo bases anuales. Existen contratos para las ventas de ácido sulfúrico que se extienden hasta el 31 diciembre de 2022.

Gerente general

**Boris Medina K.**

### Directores titulares

- Joshua Olmsted
- Francisco Costabal M.
- Steven Tanner
- Alejandro Rivera (\*)
- Mauricio Barraza (\*)

### Directores suplentes

- Rubén Funes M.
- Kathleen Quirk
- Taylor Melvin
- Rodrigo Barrera (\*)
- Patricio Vergara (\*)

## SCM Purén

Individualización y naturaleza jurídica

RUT:	76.028.880-2
Razón social:	Sociedad Contractual Minera Purén
Tipo:	Sociedad contractual minera
Constitución:	23 de septiembre de 2003
Socios:	Codelco <b>35%</b> Minera Mantos de Oro (Kinross) <b>65%</b>

### Objeto social

Explorar, reconocer, prospectar, investigar, desarrollar y explotar yacimientos mineros, a fin de extraer, producir y procesar minerales, concentrados u otros productos procedentes de sustancias minerales, pudiendo, para estos efectos, instalar y operar plantas de beneficio y tratamientos de minerales; constituir y adquirir derechos mineros de cualquier naturaleza; vender, transportar, exportar y comercializar sustancias y productos minerales, para lo cual se pueden ejecutar todos los actos y celebrar todos los contratos y convenciones que, directa e indirectamente, conduzcan al cumplimiento de su objeto.

## US\$ 9.913 miles

Capital suscrito y pagado por Codelco

### Participación de Codelco en el capital y variaciones ocurridas durante el ejercicio

- El porcentaje de participación de Codelco es de 35%, con 350 acciones suscritas de un total de 1.000. No hubo variaciones durante el ejercicio.

### Relación comercial con Codelco

- No hubo ventas ni compras de bienes y servicios.

Gerente general

**Rodrigo Moscoso**

### Contratos celebrados con Codelco

- No hubo contratos que influyan sustancialmente en las operaciones y resultados de Codelco.

### Directores titulares

- Rolando Cubillos Basaure
- Ximena Matas Quilodrán
- Guillermo Olivares Ardiles
- Carlos Wulff Moreno (\*)
- Marcela Oyarzún U. (\*)

### Directores suplentes

- Claudia Onetto
- Fabiola Meza
- Regulo Sánchez Troncoso
- Jaime San Martín (\*)
- Christian Dummer (\*)

## Agua de la Falda S.A.

Individualización y naturaleza jurídica

RUT:	96.801.450-1
Razón social:	Agua de la Falda S.A.
Tipo:	Sociedad anónima
Constitución:	25 de julio de 1996
Socios:	Codelco <b>42,26%</b> Minera Meridian Limitada <b>57,74%</b>

### Objeto social

Prospección, exploración y explotación de pertenencias mineras que contengan oro, metales preciosos y otros metales, y su comercialización en cualquier forma.

## US\$ 18.499 miles

Capital suscrito y pagado por Codelco

### Participación de Codelco en el capital y variaciones ocurridas durante el ejercicio

- Codelco participa en forma directa en 42,26% del patrimonio social.

### Relación comercial con Codelco

- No hubo ventas ni compras de bienes y servicios.

Gerente general

**Designación pendiente**

### Contratos celebrados con Codelco

- La sociedad mantiene vigente con Codelco contratos por los siguientes servicios: suministro de agua dulce, de agua industrial, de energía eléctrica y de arrendamiento.

### Directores titulares

- Andrés Guzmán Bosque
- Gerardo Fernández T.
- Cristóbal Correa E.
- Antonio Bonani (\*)
- Jaime San Martín (\*)

### Directores suplentes

- Jason Joseph LeBlanc
- Miguel Pérez Aspe
- Sergio Orrego Flory
- Santiago Núñez Lagos (\*)
- Christian Dummer (\*)

## Inca de Oro S.A.

Individualización y naturaleza jurídica

RUT:	76.063.022-5
Razón social:	Inca de Oro S.A.
Tipo:	Sociedad anónima
Constitución:	11 de junio de 2009
Socios:	Codelco <b>33,85%</b> PanAust <b>66,15%</b>

### Objeto social

Explotar recursos mineros y plantas de beneficio de minerales. Constituir o formar parte de otras sociedades con fines similares, afines, conexos o complementarios; y adquirir y enajenar derechos o acciones en ellas.

Adquirir, constituir y vender pertenencias, yacimientos, concesiones y derechos mineros, en general, bienes raíces o muebles, como también valores e instrumentos financieros de cualquier tipo. Realizar, tanto en Chile como en el extranjero, servicios de todo tipo para el área minera.

## US\$ 33.587 miles

Capital suscrito y pagado por Codelco

### Participación de Codelco en el capital y variaciones ocurridas durante el ejercicio

- Participa en forma directa en 33,85% del patrimonio social
- No hubo variaciones durante el ejercicio

### Relación comercial con Codelco

- La empresa no realizó actividad comercial durante 2020

Gerente general

**Shane Matthew Young**

### Contratos celebrados con Codelco

- Contrato de servicios suscrito entre Inca de Oro S.A. y Codelco, para la prestación de servicios de administración de la propiedad minera de Inca de Oro S.A.

### Directores titulares

- Daling Zheng
- George Piggott
- Shaun Massey
- Jaime San Martín (\*)
- Diego Brieba Vial (\*)

### Directores suplentes

- Qun Yang
- Scott Alexander Cowie
- Geoff Kernick
- Christian Dummer (\*)
- Rodrigo Barrera O. (\*)

## CCM Los Andes

Individualización y naturaleza jurídica

RUT:	78.860.780-6
Razón social:	Compañía Contractual Minera Los Andes - CCMLA
Tipo:	Sociedad contractual minera
Constitución:	16 de mayo de 1996
Socios:	Codelco <b>99,97%</b> Inversiones Copperfield SpA <b>0,03%</b>

### Objeto social

Apoyar a Codelco en exploraciones geológicas o de otra naturaleza, tendientes a descubrir y reconocer yacimientos minerales existentes en el país o en el extranjero.

## US\$ 317.059 miles

Capital suscrito y pagado por Codelco

### Participación de Codelco en el capital y variaciones ocurridas durante el ejercicio

- Codelco participa en forma directa e indirecta en 100% del patrimonio social

### Relación comercial con Codelco

- Las actividades propias de exploración están desarrolladas por Codelco mediante contratos con otras compañías, bajo la opción de concurrir a la formación de una sociedad anónima.
- Durante el ejercicio, Codelco realizó, por cuenta de CCMLA, los pagos por mantención de la propiedad minera, gastos que han quedado registrados en la cuenta entre las compañías.

Gerente general

**Cristian Sprohnle McKenzie \***

### Contratos celebrados con Codelco

- Contrato marco para exploración, vigente desde 2014
- En septiembre de 2018 se suscribió un contrato de prestación de servicios con Codelco

### Directores titulares

- Guillermo Müller M.(\*)
- Carlos Gómez C.(\*)
- María Gabriela Campos(\*)

### Directores suplentes

- No hay

### Dotación

- No hay

## Inversiones Mineras Los Leones SpA

Individualización y naturaleza jurídica

RUT:	76.237.866-3	<b>Objeto social</b>
Razón social:	Inversiones Mineras Los Leones SpA	Exploración de recursos minerales en propiedades del distrito Andina-Los Bronces
Tipo:	Sociedad por acciones	
Constitución:	20 de agosto de 2012	
Socios:	Codelco <b>100%</b>	

## US\$ 1.000 miles

Capital suscrito y pagado por Codelco

### Participación de Codelco en el capital y variaciones ocurridas durante el ejercicio

- Codelco 100%
- Sin variaciones durante el ejercicio

### Relación comercial con Codelco

- Existe un contrato, a través del cual Codelco explora en las pertenencias mineras de esta sociedad

Gerente general

**No hay**

### Contratos celebrados con Codelco

- En agosto de 2018 se suscribió un contrato de prestación de servicios con Codelco

### Directores titulares

- Guillermo Muller (\*)
- María Francisca Domínguez (\*)
- Rodrigo Barrera (\*)

### Directores suplentes

- No hay

### Dotación

- No hay

## Exploraciones Mineras Andinas S.A.

Individualización y naturaleza jurídica

RUT:	99.569.520-0	<b>Objeto social</b>
Razón social:	Exploraciones Mineras Andinas S.A.	Realizar servicios de planificación, dirección y ejecución de programas de exploración minera y de recursos hídricos, que consideran la realización de servicios de sondajes, análisis químicos, muestreo, de análisis de laboratorio, mapeo geológico, geofísica, de medición de propiedades físicas, caracterización de materiales, servicios de apoyo y todos los demás servicios necesarios para la ejecución de dichos programas; servicios de asesorías en geología, geofísica, geoestadística, geotecnia, geoquímica, geometalurgia, hidrogeología; perfeccionamiento, entrenamiento y capacitación de personal en temas relacionados con la exploración minera, además de publicaciones, seminarios, talleres y cursos.
Tipo:	Sociedad anónima	
Constitución:	29 de julio de 2004	
Socios:	Codelco <b>99,9%</b> Inversiones Copperfield SpA <b>0,1%</b>	

## US\$ 6.570 miles

Capital suscrito y pagado por Codelco

### Participación de Codelco en el capital y variaciones ocurridas durante el ejercicio

- Codelco participa en forma directa e indirecta en 100% del patrimonio social. No hubo variaciones durante el ejercicio.

### Relación comercial con Codelco

- La sociedad provee los servicios de exploraciones mineras geológicas

Gerente general

**Marcelo Santibáñez Aldana**

### Contratos celebrados con Codelco

- Contrato por servicios de exploraciones mineras. Desde el 15 de octubre de 2004, la sociedad ha suscrito diversos contratos con Codelco para la ejecución y materialización de los programas de exploración de la Corporación en Chile y en el extranjero.
- Actualmente, el contrato vigente se denomina Servicios Integrales de Exploración Minera para los programas del período 2018-2021, el que, a su vez, considera la captura de información geológica y valorización preliminar de recursos.

### Directores titulares

- Jaime San Martín Larenas (\*)
- Mauricio Méndez Mardones (\*)
- Carlos Wulff Moreno (\*)

### Directores suplentes

- No hay

### Dotación

- Ejecutivos(as) y gerente: **6**
- Profesionales y técnicos(as): **49**
- Trabajadores(as): **1**

## Codelco do Brasil M. L.

Individualización y naturaleza jurídica

RUT:	
Razón social:	<b>Codelco do Brasil Mineração Limitada</b>
Tipo:	<b>Sociedad de responsabilidad limitada (Brasil)</b>
Constitución:	<b>14 de septiembre de 2001 en Brasil</b>
Socios:	Codelco Canada <b>99,99%</b> Inversiones Copperfield SPA <b>0,01%</b>

### Objeto social

Participar en sociedades o empresas de explotación minera, de cualquier naturaleza en Brasil y/o en el extranjero, así como en la administración de los bienes propios o de terceros.

Realizar cualquier actividad relacionada con la minería, incluyendo, sin limitación, la investigación, exploración y explotación de los recursos económicos y/o depósitos de minerales en Brasil.

Desempeñar, en general, cualquier otra actividad civil o comercial, directa o indirectamente relacionada con la investigación, la exploración, la explotación económica, la producción o comercialización de los productos minerales o sus derivados.

## US\$ 77.942 miles

Capital suscrito y pagado por Codelco

### Participación de Codelco en el capital y variaciones ocurridas durante el ejercicio

- Codelco participa en forma directa e indirecta en 100% del patrimonio social. No hubo variaciones durante el ejercicio.

### Relación comercial con Codelco

- No hubo relaciones comerciales entre ambas empresas, excepto el ser una empresa filial de una filial de Codelco.

Gerente general

**Marcos André Gonçalves**

### Contratos celebrados con Codelco

- No existen contactos o contratos que influyan sustancialmente en las operaciones o resultados de Codelco.

### Directores titulares

- Diego Brieba Vial (\*)
- Jaime San Martín (\*)
- Alejandro Sanhueza (\*)
- Fabio Spina
- Guillermo Müller (\*)

### Directores suplentes

- No hay

### Dotación

- Ejecutivos(as) y gerente: **1**
- Profesionales y técnicos(as): **17**
- Trabajadores(as): **3**

## Cobrex Prospecção Mineral S.A.

Individualización y naturaleza jurídica

RUT:	
Razón social:	<b>Cobrex Prospecção Mineral S.A.</b>
Tipo:	<b>Sociedad anónima (Brasil)</b>
Constitución:	<b>14 de enero de 2013 en Brasil</b>
Socios:	Codelco do Brasil Mineração Ltda. <b>51%</b> Xstrata do Brasil Exploração Mineral Ltda. <b>49%</b>

### Objeto social

Participar en sociedades o empresas de explotación minera, de cualquier naturaleza en Brasil y/o en el extranjero, así como en la administración de los bienes propios o de terceros.

Realizar cualquier actividad relacionada con la minería, incluyendo, sin limitación, la investigación, exploración y explotación de los recursos económicos y/o depósitos de minerales en Brasil.

Desempeñar, en general, cualquier otra actividad civil o comercial, directa o indirectamente relacionada con la investigación, la exploración, la explotación económica, la producción o comercialización de los productos minerales o sus derivados.

## US\$ 12.000

Capital suscrito

## US\$ 5.256

Capital pagado

Codelco do Brasil Mineração Ltda.: 34,11% de capital suscrito y pagado, y 16,89% de capital suscrito y no pagado a octubre de 2020.  
Xstrata do Brasil Exploração Mineral Ltda.: 49% de capital suscrito y pagado.

### Participación de Codelco en el capital y variaciones ocurridas durante el ejercicio

- Codelco participa en forma indirecta en 51% del patrimonio social
- No hubo variaciones durante el ejercicio

### Relación comercial con Codelco

- No hubo relaciones comerciales entre ambas empresas, excepto el ser una empresa filial de una filial de Codelco

Gerente general

**Marcos André Gonçalves**

### Contratos celebrados con Codelco

- No existen actos o contratos que influyan sustancialmente en las operaciones o resultados

### Consejo Administración

- Jaime San Martín (\*)
- Felisberto Pereira de Castro Junior
- Luiz Mauricio Ferraiuolli de Azevedo

### Dotación

- No hay

## Exploraciones Mineras Andinas Ecuador S.A.

Individualización y naturaleza jurídica

RUC:	1792431565001
Razón social:	Exploraciones Mineras Andinas Ecuador EMSAEC S.A.
Tipo:	Sociedad anónima
Constitución:	19 de diciembre de 2012 en Ecuador
Socios:	Exploraciones Mineras Andinas S.A. <b>99%</b> Inversiones Copperfield SpA <b>1%</b>

### Objeto social

Prestación de servicios en el área minera y en otras similares. Para la realización de su objeto, la compañía realiza por cuenta propia o de terceros, servicios de planificación, dirección y ejecución de programas de exploración minera y de recursos hídricos, que consideran la realización de servicios de sondajes, de análisis químico, de muestreo, de análisis de laboratorio, de mapeo geológico o geofísico, de medición de propiedades físicas, de caracterización de materiales, de servicios de apoyo y todas las demás prestaciones necesarias para la ejecución de dichos programas; asimismo, presta servicio de asesorías en geología, geofísica, geo estadística, geotecnia, geoquímica, geo metalurgia e hidrogeología.

## US\$ 6.658 miles

Capital suscrito y pagado por Codelco

### Participación de Codelco en el capital y variaciones ocurridas durante el ejercicio

- Codelco participa en forma indirecta en 100% del patrimonio social.

### Relación comercial con Codelco

- Filial de Exploraciones Mineras Andinas S.A.

Gerente general

**Santiago Bustamante Sáenz**

### Contratos celebrados con Codelco

- No mantiene

### Directores titulares

- Rodrigo Barrera(\*)
- María Rioseco Z.(\*)
- Olivar Hernández G.(\*)
- Patricia Provoste P.(\*)
- Guillermo Müller M.(\*)

### Directores suplentes

- No hay

### Dotación

- Ejecutivos(as) y gerente: **1**
- Profesionales y técnicos(as): **22**
- Trabajadores(as): **68**

## Molyb Ltda.

Individualización y naturaleza jurídica

RUT:	76.148.338-2
Razón social:	Sociedad de Procesamiento de Molibdeno Limitada
Tipo:	Sociedad de responsabilidad limitada
Constitución:	28 de junio de 1994
Socios:	Codelco <b>99,95%</b> Inversiones Copperfield SpA <b>0,05%</b>

### Objeto social

Procesamiento propio o a través de terceros de concentrados de molibdeno u otros elementos que contengan molibdeno y/o subproductos que se obtengan del mismo procesamiento, con el objeto de transformarlos en productos comerciales y recuperar los subproductos contenidos.

## US\$ 217.343 miles

Capital suscrito y pagado por Codelco

### Participación de Codelco en el capital y variaciones ocurridas durante el ejercicio

- Participa en forma directa e indirecta en 100% del patrimonio social
- No hubo variaciones durante el ejercicio.

### Relación comercial con Codelco

- Empresa filial destinada al procesamiento de concentrados de molibdeno de las divisiones de Codelco

Gerente general

**Nicolás Espinosa Navarro**

### Contratos celebrados con Codelco

- Contrato de servicios de conversión de concentrados de molibdeno, el cual fue firmado el 31 de octubre de 2012.
- Contrato de compraventa de productos de molibdeno y sus derivados, el cual fue firmado el 23 de enero de 2015.
- Contrato de cuenta corriente mercantil, el cual fue firmado el 3 de junio de 2013, y sus modificaciones posteriores.
- Contrato de servicios de tecnologías de información, el cual fue firmado el 1 de marzo de 2013.

### Directores titulares

- Alejandro Rivera Stambuk (\*)
- Carlos Wulff Moreno (\*)
- Carlos Alvarado Hernández (\*)
- Francisco Ruiz Figueroa
- Pauline de Vidts S.

### Directores suplentes

- No hay

### Dotación

- Ejecutivos(as) y gerente: **3**
- Profesionales y técnicos(as): **100**
- Trabajadores(as): **157**



## Ecometales Limited

Individualización y naturaleza jurídica

RUT:	59.087.530-9
Razón social:	EcoMetales Limited
Tipo:	Sociedad de responsabilidad limitada. Opera en Chile como agencia
Constitución:	22 de agosto de 2000 en Jersey
Socios:	Codelco Canada <b>100%</b>

### Objeto social

Desarrollar innovaciones tecnológicas destinadas al tratamiento de polvos de fundición y otros efluentes de fundición y refinación.

Proveer servicios de administración u operación de proyectos mineros que requieran la utilización de tecnologías destinadas al tratamiento de polvos de fundición y otros efluentes de fundición y refinación.

Explotar plantas de beneficio industrial minero que requieran la utilización de tecnologías destinadas al tratamiento de impurezas, polvos de fundición y otros efluentes de fundición y refinación.

Comercializar, tanto en Chile como en el extranjero, productos mineros procesados y elaborados en las plantas que la sociedad opere.

## US\$ 181.592 miles

Capital suscrito y pagado por Codelco

### Participación de Codelco en el capital y variaciones ocurridas durante el ejercicio

- Participa en forma indirecta en 100% del patrimonio social.
- No hubo variaciones.

### Relación comercial con Codelco

- Ecometales procesa polvos de fundición y otros residuos provenientes de Chuquicamata y otras divisiones de Codelco, recuperando cobre residual y estabilizando el arsénico contenido. Asimismo, desarrolla e implementa soluciones para nuevos desafíos de sustentabilidad de Codelco.

Gerente general

**Iván Valenzuela Rabí**

### Contratos celebrados con Codelco

- Contrato de prestación de servicios de maquila de polvos de fundición, del 31 de marzo de 2007 y posterior modificación.
- Convenio de transferencia interdivisional de polvos de fundición (PEPA), del 1 de junio de 2008.
- Contrato de servicios de abatimiento y disposición de arsénico y antimonio, del 10 de enero de 2011, y posteriores modificaciones.
- Contrato de servicios por estudio y evaluación de la construcción del depósito de residuos industriales peligrosos para la División El Teniente del 7 de marzo de 2012 y su modificación, del 6 de junio de 2012.
- Contrato de prestación de servicios por el estudio de impacto ambiental y el plan de relaciones comunitarias para el proyecto de depósito de residuos industriales peligrosos para la División El Teniente, del 13 de julio de 2012.
- Contrato de prestación de servicios por la ingeniería de detalles y apoyo a la tramitación ambiental para el proyecto de mejoramiento en la generación, transporte y disposición de los residuos arsenicales en la División El Teniente, del 1 de abril de 2014 y su modificación N° 5, del 30 de diciembre del 2018.
- Memorandum de entendimiento con la División El Teniente para el desarrollo del proyecto de aumento de producción de cobre en la Planta SX-EW, suscrito el 20 de diciembre de 2017.
- Acuerdo de colaboración por servicios de tecnologías de la información y automatización (servicios TICA), del 6 de febrero de 2013.
- Contrato de prestación de servicios de maquila a la División Ministro Hales (DMH), suscrito el 01 de octubre de 2019.
- Contrato prestación de servicio por suministro de HL+ para prueba industrial de pilas de lixiviación en DMH, suscrito el 13 de noviembre de 2019.
- Contrato prestación de servicios de maquila a DMH, suscrito el 27 de febrero de 2020.
- Contrato de prestación de servicios a División El Teniente, suscrito el 03 de agosto de 2020, denominado "Trade off de generación de residuos arsenicales ETP y recuperación de agua efluente tratado".
- Contrato de tratamiento de polvos de fundición fresco grueso y fino de DSAL.
- Contrato de procesamiento de polvo de fundición, de Caletones, El Teniente.

### Directores titulares

- José Sanhueza R. (\*)
- Renato Fernández Baeza (\*)
- Christian Dummer Scheel (\*)
- María Gabriela Campos (\*)
- Julio Díaz R (\*)

### Directores suplentes

- No hay

### Dotación

- Ejecutivos(as) y gerentes: **7**
- Profesionales y técnicos(as): **113**
- Trabajadores(as): **53**

## Planta Recuperadora de Metales SpA

Individualización y naturaleza jurídica

RUT:	76.255.054-7
Razón social:	Planta Recuperadora de Metales SpA
Tipo:	Sociedad por acciones
Constitución:	3 de diciembre de 2012
Socios:	Codelco 34% LS Nikko 66%

### Objeto social

Procesamiento de productos intermedios de la refinación y procesamiento del cobre y de otros metales, con el objeto de recuperar cobre, otros metales y subproductos contenidos, y transformarlos en productos comerciales; además de comercializar y distribuir toda clase de bienes o insumos que tengan relación con dicho procesamiento.

## US\$ 12.376 miles

Capital suscrito y pagado por Codelco

### Participación de Codelco en el capital y variaciones ocurridas durante el ejercicio

- Participa en forma directa en 34% del patrimonio social
- No hubo otras variaciones

### Relación comercial con Codelco

- Se inició la puesta en marcha de la planta en 2016, con la generación y retorno a Codelco de lingotes de oro y plata.

Gerente general

**Sung Jik Kim**

### Directores titulares

- Jing-Soo Baek
- Seung Kon Lee
- Sung Jik Kim
- José Sanhueza (\*)
- Diego Brieba Vial (\*)

### Directores suplentes

- Hyung Gi Hong
- Dong Hwan Kim
- Ho Cheol Shin
- Germán Richter (\*)
- Christian Dummer (\*)

## Central Eléctrica Luz Minera SpA

Individualización y naturaleza jurídica

RUT:	76.255.061-K
Razón social:	Central Eléctrica Luz Minera SpA
Tipo:	Sociedad por acciones
Constitución:	3 de diciembre de 2012
Socios:	Codelco 100%

### Objeto social

Generar, transportar, distribuir, suministrar, comprar y vender energía eléctrica; así como prestar servicios energéticos de todo tipo.

## US\$ 4.628 miles

Capital suscrito y pagado por Codelco

### Participación de Codelco en el capital y variaciones ocurridas durante el ejercicio

- Participa en forma directa en 100% del patrimonio social
- No hubo variaciones durante el ejercicio

### Relación comercial con Codelco

- No hubo relaciones comerciales con Codelco

Gerente general

**Francisco Danitz Miller (\*)**

### Contratos celebrados con Codelco

- En agosto de 2018 se suscribió un contrato de prestación de servicios con Codelco

### Directores titulares

- Francisco Danitz Miller (\*)
- María Gabriela Campos (\*)
- Vacante

### Directores suplentes

- No hay

### Dotación

- No hay

## Complejo Portuario Mejillones S.A

Individualización y naturaleza jurídica

RUT:	96.819.040-7
Razón social:	Complejo Portuario Mejillones S.A.
Tipo:	Sociedad anónima cerrada
Constitución:	18 de marzo de 1997
Socios:	Codelco <b>99,9%</b> Inversiones Copperfield SpA <b>0,01%</b>

### Objeto social

Proyectar, construir y explotar un puerto en la bahía de Mejillones, Región de Antofagasta. El Complejo Portuario Mejillones (CPM) desarrolló el proyecto y adjudicó la construcción y operación del Terminal 1, mediante un contrato de concesión a 30 años a la Compañía Portuaria Mejillones S.A., consorcio privado formado por el Grupo Ultramar, Inversiones y Construcciones Belfi Ltda. e Inversiones Portuarias Norte Grande S.A.

## US\$ 17.593 miles

Capital suscrito y pagado por Codelco

### Participación de Codelco en el capital y variaciones ocurridas durante el ejercicio

- Participa en forma directa e indirecta en 100% del patrimonio social

### Relación comercial con Codelco

- Codelco presta servicios TI al Complejo Portuario Mejillones (CPM), los que son cargados a su centro de costos y, posteriormente, facturados.
- Por su parte, CPM arrienda a Codelco oficinas en el edificio de administración del Terminal 1, además de contenedores y equipos de apoyo para el embarque de concentrados de cobre.

Gerente general

**Álvaro Arroyo Albala**

### Contratos celebrados con Codelco

- En noviembre de 1999 se firmó contrato de garantía, suscrito entre Codelco, el Complejo Portuario Mejillones S.A. y la Compañía Portuaria Mejillones S.A., mediante el cual Codelco garantiza a la Compañía Portuaria Mejillones S.A. el pago de todas y cualesquiera de las sumas pagaderas por CPM a la Compañía Portuaria, bajo el contrato para la construcción de instalaciones portuarias y la prestación de servicios portuarios en el Terminal 1, Mejillones (Contrato BOT), suscrito entre ambas, en el caso de que CPM no lo haga.
- Contrato de arriendo de oficinas en el edificio de administración del Terminal 1 por parte de CPM a Codelco, de octubre de 2003 (renovado en octubre de 2011).
- Contrato de arrendamiento de contenedores y equipos adicionales, destinados al transporte por tierra y embarque marítimo de concentrados de cobre, por parte de CPM a Codelco, suscrito en marzo de 2014 (modificado en mayo de 2015 para incorporar unidades adicionales de contenedores, y partes y piezas de repuesto).

### Directores titulares

- Juan Villarzú Rohde
- Guido Sagúes Lagos (\*)
- Lorena Ferreiro Vidal (\*)
- Pedro Jaramillo Valdés
- Francesco Schiaffino B.

### Directores suplentes

- No hay

### Dotación

- Ejecutivos(as) y gerente: **3**
- Profesionales y técnicos(as): **1**
- Trabajadores(as): **3**

## Codelco Shanghai Co. Ltd.

Individualización y naturaleza jurídica

RUT:	
Razón social:	Codelco Shanghai Company Limited
Tipo:	Sociedad de responsabilidad limitada (China)
Constitución:	2 de noviembre de 2011 en China
Socios:	Codelco <b>100%</b>

### Objeto social

Servicios de agencia de ventas de productos de cobre, molibdeno y otros subproductos.

Servicios de agencia de abastecimiento de materiales y productos para la explotación minera.

## US\$ 2.000 miles

Capital suscrito y pagado por Codelco

### Participación de Codelco en el capital y variaciones ocurridas durante el ejercicio

- Participa en forma directa en 100% del patrimonio social
- No hubo variaciones

### Relación comercial con Codelco

- Servicios de agencia de ventas de productos de cobre, molibdeno y otros subproductos
- Servicios de agencia de abastecimiento de materiales y productos para la explotación minera.

Gerente general

**Fernando Landman**

### Contratos celebrados con Codelco

- Desde el 15 de marzo del 2012 se encuentra vigente contrato por servicios de agencia comercial
- Desde 15 de marzo del 2012 se encuentra vigente contrato por servicios de agencia en abastecimiento.

### Directores titulares

- Carlos Alvarado Hernández (\*)
- Susana Rioseco Zorn (\*)
- Michael Gubbins Infante (\*)
- Alejandro Sanhueza Díaz (\*)
- Mauricio Acuña (\*)

### Directores suplentes

- No hay

### Dotación

- Ejecutivos(as) y gerente: **3**
- Profesionales y técnicos(as): **20**
- Trabajadores(as): **0**

## Codelco Singapore Pte. Ltd.

Individualización y naturaleza jurídica

RUT:	
Razón social:	Codelco Singapore Pte. Ltd.
Tipo:	
Constitución:	5 de julio de 2021, en Singapur
Socio:	Codelco <b>100%</b>

### Objeto social

Actuará como agente de ventas de cobre y subproductos para los clientes de Codelco Chile en el mercado. Llegar a mercados como India, Vietnam, Tailandia, Malasia, Indonesia, Singapur, Japón y Corea del Sur, entre otros.

## US\$ 1.000.000

Capital suscrito y pagado por Codelco

### Participación de Codelco en el capital y variaciones ocurridas durante el ejercicio

- Codelco participa en forma directa en 100% del patrimonio social.

### Relación comercial con Codelco

- Agente de ventas de cobre y subproductos para los clientes de Codelco Chile.

Gerente general

**Helmut Arbert\***

### Contratos celebrados con Codelco

- Desde agosto del 2012 existe un contrato de compraventa de ánodos, cátodos y concentrados

### Directores titulares

- Carlos Alvarado H.\*
- Alejandro Sanhueza D.\*
- Limjoco Ross Yu

### Directores suplentes

- No hay

### Dotación

- Ejecutivos: **1**

## Codelco Group (USA) Inc.

Individualización y naturaleza jurídica

RUT:	
Razón social:	Codelco Group (USA) Inc.
Tipo:	Sociedad anónima (USA)
Constitución:	18 de diciembre de 1992 en Delaware, Estados Unidos
Socios:	Codelco <b>100%</b>

### Objeto social

Servicios de agencia de ventas de cobre y subproductos en Estados Unidos.

## US\$ 1.706 miles

Capital suscrito y pagado por Codelco

### Participación de Codelco en el capital y variaciones ocurridas durante el ejercicio

- Participa en forma directa en 100% del patrimonio social. No hubo variaciones

### Relación comercial con Codelco

- Actúa como agente de ventas de cobre y subproductos para los clientes de Codelco Chile en el mercado norteamericano y genera inteligencia de negocios para Codelco Chile, a través de sus subsidiarias Codelco (USA) Inc. y Codelco Metals Inc.

Gerente general

**George Howard Gavián (\*)**

### Contratos celebrados con Codelco

- A través de las filiales Codelco USA Inc. y Codelco Metals Inc., existen contratos de servicio con Codelco, al actuar la primera como agente de ventas de la Corporación y la segunda como una compañía de comercio de físico de cobre y subproductos (molibdeno, oro, plata y otros).

### Directores titulares

- Carlos Alvarado Hernández (\*)
- María Susana Río seco Zorn (\*)
- Alejandro Sanhueza Díaz (\*)

### Directores suplentes

- No hay

### Dotación

- Ejecutivos(as) y gerentes: **1**
- Profesionales y técnicos(as): **2**
- Trabajadores(as): **0**

## Codelco Metals Inc.

Individualización y naturaleza jurídica

RUT:	
Razón social:	Codelco Metals Inc.
Tipo:	Sociedad anónima (USA)
Constitución:	18 de diciembre de 1992 en Delaware, Estados Unidos
Socio:	Codelco Group (USA) Inc. <b>100%</b>

### Objeto social

Su objetivo es comercializar cobre y subproductos internamente en los mercados pertenecientes al Tratado de Libre Comercio de América del Norte (NAFTA, por su sigla en inglés) con sus procesos logísticos y de conversión, entre otros.

## US\$ 800 miles

Capital suscrito y pagado por Codelco

### Participación de Codelco en el capital y variaciones ocurridas durante el ejercicio

- Participa en forma indirecta en 100% del patrimonio social
- No hubo variaciones

### Relación comercial con Codelco

- Compañía de comercio de físico de cobre y subproductos.

Gerente general

**George Howard Gavián (\*)**

### Contratos celebrados con Codelco

- A través de Codelco Group, actúa como compañía de comercio de cobre y subproductos (molibdeno, oro, plata y otros) de Codelco.

### Directores titulares

- Carlos Alvarado Hernández (\*)
- María Susana Río seco Zorn (\*)
- Alejandro Sanhueza Díaz (\*)

### Directores suplentes

- No hay

### Dotación

- No hay

## Codelco USA Inc.

Individualización y naturaleza jurídica

RUT:	
Razón social:	Codelco USA Inc.
Tipo:	Sociedad anónima (USA)
Constitución:	4 de diciembre de 1974 en New York, Estados Unidos
Socio:	Codelco Group (USA) Inc. <b>100%</b>

### Objeto social

Su objetivo es actuar como agente de ventas y representante de Codelco Chile para la venta de productos de cobre y subproductos en los mercados pertenecientes al Tratado de Libre Comercio de América del Norte (Nafta, por su sigla en inglés).

## US\$ 200 miles

Capital suscrito

### Participación de Codelco en el capital y variaciones ocurridas durante el ejercicio

- Participa en forma indirecta en 100% del patrimonio social
- No hubo variaciones

### Relación comercial con Codelco

- Contrato de servicio de agencia de ventas de cobre y subproductos de la Corporación, con el objetivo de auxiliar la labor comercial de Codelco Chile en sus ventas en el mercado de los países que forman parte del Tratado de Libre Comercio de América del Norte (Nafta, por su sigla en inglés).

Gerente general

**George Howard Gavián (\*)**

### Contratos celebrados con Codelco

- Contratos de agencia para cobre y subproductos

### Directores titulares

- Carlos Alvarado Hernández (\*)
- María Susana Rioseco Zorn (\*)
- Alejandro Sanhueza Díaz (\*)

### Directores suplentes

- No hay

### Dotación

- No hay

## Chile Copper Limited

Individualización y naturaleza jurídica

RUT:	
Razón social:	Chile Copper Limited
Tipo:	Sociedad de responsabilidad limitada (UK)
Constitución:	29 de marzo de 1971 en Inglaterra
Socio:	Codelco <b>100%</b>

### Objeto social

Agente de ventas y representante de Codelco Chile para productos de cobre y molibdeno en los mercados de Europa y Medio Oriente.

Posee 80% de la filial Codelco Services Ltd., mientras el otro 20% es de propiedad de Codelco Kupferhandel GmbH.

## US\$ 1.300 miles

Capital suscrito y pagado por Codelco

### Participación de Codelco en el capital y variaciones ocurridas durante el ejercicio

- Participa en forma directa e indirecta en 100% del patrimonio social
- No hubo variaciones durante el período

### Relación comercial con Codelco

- Agente de ventas de Codelco. A través de su filial Codelco Services Ltd., efectúa comercio de físico de cobre y molibdeno para cumplir con contratos de Codelco Chile; además efectúa operaciones de cobertura de físico para Codelco Chile.

Gerente general

**José Ignacio Pérez**

### Contratos celebrados con Codelco

- Contrato de agencia de ventas de cobre y molibdeno.

### Directores titulares

- Carlos Alvarado Hernández (\*)
- Alejandro Sanhueza Díaz (\*)
- Susana Rioseco Zorn (\*)

### Directores suplentes

- No hay

### Dotación

- Ejecutivos(as) y gerente: **3**
- Profesionales y técnicos(as): **3**
- Trabajadores(as): **0**

## Codelco Services Limited

Individualización y naturaleza jurídica

RUT:	
Razón social:	Codelco Services Limited
Tipo:	Sociedad de responsabilidad limitada (UK)
Constitución:	Inglaterra, 16 de agosto de 1988
Socios:	Chile Copper Ltd. <b>80%</b> Codelco Kupferhandel GmbH <b>20%</b>

### Objeto social

Comercio de productos de cobre y molibdeno y de futuros de cobre, con el objetivo de proveer servicios a Codelco Chile y otras compañías del grupo que la matriz estime conveniente.

## US\$ 650 miles

Capital suscrito y pagado por Codelco

### Participación de Codelco en el capital y variaciones ocurridas durante el ejercicio

- Participa en forma indirecta en 100% del patrimonio social
- No hubo variaciones.

### Relación comercial con Codelco

- Codelco Services Limited efectúa comercio físico de cobre y molibdeno para cumplir los contratos de Codelco Chile; además, efectúa operaciones de cobertura de físico para Codelco Chile.

Gerente general

**José Ignacio Pérez**

### Contratos celebrados con Codelco

- Contrato de servicios de cobre y contrato de servicios de molibdeno

### Directores titulares

- Carlos Alvarado Hernández (\*)
- Alejandro Sanhueza Díaz (\*)
- Susana Rioseco Zorn (\*)

### Directores suplentes

- No hay

### Dotación

- No hay

## Codelco Kupferhandel GmbH

Individualización y naturaleza jurídica

RUT:	
Razón social:	Codelco Kupferhandel GmbH.
Tipo:	Sociedad de responsabilidad limitada (Alemania)
Constitución:	27 de marzo de 1981 en Hamburgo, Alemania
Socio:	Codelco <b>100%</b>

### Objeto social

Importación, exportación, comercio y transformación de metal en todas sus formas, especialmente cobre; y comercio con equipos para la industria productora de cobre. Adquisición y administración de la participación en industrias elaboradoras de metal, especialmente cobre; como también, realización de trabajos de investigación en el campo de la obtención y elaboración de metales.

Tiene 20% de participación en la propiedad de Codelco Services (Reino Unido).

## EUR 3.000 miles

Capital suscrito y pagado por Codelco

### Participación de Codelco en el capital y variaciones ocurridas durante el ejercicio

- Participa en forma directa en 100% del patrimonio social.

### Relación comercial con Codelco

- La oficina comercial de Codelco Kupferhandel GmbH en Düsseldorf fue cerrada el 14 de marzo 2019. Antes de ello, podía actuar como agente de operaciones comerciales de Codelco Chile en países del norte de Europa (ventas de Codelco Chile para sus productos de cobre en Alemania, Austria, Holanda y Dinamarca). También como agente de ventas de Codelco Chile para molibdeno y otros subproductos en Alemania, Austria, Holanda, República Checa, Eslovaquia y Polonia.

Gerente general

**Alejandro Sanhueza Díaz (\*)**

### Contratos celebrados con Codelco

- No hay contratos

### Directores titulares

- Juan Ogas C. \*
- José Luis Orrego E. \*
- María Rioseco Z. \*

### Directores suplentes

- No hay

### Dotación

- No hay

## Inversiones Mineras Nueva Acrux SpA

Individualización y naturaleza jurídica

RUT:	76.231.838-5
Razón social:	Inversiones Mineras Nueva Acrux SpA
Tipo:	Sociedad por acciones
Constitución:	16 de agosto de 2012
Socio:	Inversiones Mineras Becrux SpA <b>100%</b>

### Objeto social

Compra, venta, distribución, transporte, intermediación y, en general, comercialización nacional o internacional de minerales, concentrados, precipitados y barras de cobre; además de todas las sustancias minerales metálicas y, en general, de toda sustancia fósil, de cualquier forma en que naturalmente se presenten, incluyendo los productos o subproductos que se obtengan de ellos y que provengan, directa o indirectamente, de Anglo American Sur S.A. o de la o las sociedades que la sucedan o reemplacen, pudiendo participar en otras empresas o sociedades que complementen su giro o que le presten servicios.

## US\$ 20.000

Capital suscrito y pagado por Codelco

### Participación de Codelco en el capital y variaciones ocurridas durante el ejercicio

- Participa en forma indirecta en 67,8% del patrimonio social
- No hubo variaciones

### Relación comercial con Codelco

- Inversiones Gacrux SpA es un vehículo de Codelco con el cual es dueño del 67,8% de Inversiones Mineras Becrux SpA, sociedad que es dueña del 29,5% de Anglo American Sur S.A.

Gerente general

**No hay**

### Contratos celebrados con Codelco

- Desde agosto del 2012 existe un contrato de compraventa de ánodos, cátodos y concentrados

### Directores titulares

- No hay

### Directores suplentes

- No hay

### Dotación

- No hay

## Codelco Tec SpA

Individualización y naturaleza jurídica

RUT:	96.991.180-9
Razón social:	Codelco Tec SpA
Tipo:	Sociedad por acciones
Constitución:	31 de mayo de 2002
Socios:	Codelco <b>99,91%</b> Inversiones Copperfield SpA. <b>0,09%</b>

### Objeto social

El desarrollo de innovaciones tecnológicas, mineras y metalúrgicas y su desarrollo comercial. La sociedad comenzará un proceso de liquidación en los próximos meses.

## US\$ 53.908 miles

Capital suscrito y pagado por Codelco

### Participación de Codelco en el capital y variaciones ocurridas durante el ejercicio

- Participa en forma directa e indirecta en 100% del patrimonio social
- No hubo variaciones

### Relación comercial con Codelco

- No hay

Gerente general

**Felipe Merino Grau (\*)**

### Contratos celebrados con Codelco

- No hay

### Directores titulares

- Rodrigo Barrera O. (\*)
- María Francisca Domínguez M. (\*)
- Mariela López E. (\*)
- Vacante

### Directores suplentes

- No hay

### Dotación

- No hay



## Innovaciones en Cobre S.A.

Individualización y naturaleza jurídica

RUT:	76.043.396-9
Razón social:	Innovaciones en Cobre S.A.
Tipo:	Sociedad anónima
Constitución:	17 de diciembre de 2008
Socios:	Codelco <b>0,05%</b> Inversiones Copperfield SpA <b>99,95%</b>

### Objeto social

Análisis, investigación, invención, creación, desarrollo e implementación de nuevas aplicaciones, beneficios y usos para el cobre y el molibdeno.

## US\$ 7.000

Capital suscrito y pagado por Codelco

### Participación de Codelco en el capital y variaciones ocurridas durante el ejercicio

- Participa en forma directa e indirecta en 100% del patrimonio social
- Durante el ejercicio, el capital aumentó de US\$ 12.426 a US\$ 13.397

### Relación comercial con Codelco

- Sociedad relacionada de Codelco para inversiones en negocios y proyectos de innovación y emprendimiento que tengan relación con nuevas aplicaciones de cobre, molibdeno, litio y otros minerales.

Gerente general

**Felipe Merino Grau (\*)**

### Contratos celebrados con Codelco

- No hay

### Directores titulares

- Renato Fernández (\*)
- María Francisca Domínguez (\*)
- Julio Díaz R. (\*)
- Alejandro Rivera Stambuk (\*)
- Vacante

### Directores suplentes

- No hay

### Dotación

- No hay

## Kairos Mining S.A.

Individualización y naturaleza jurídica

RUT:	76.781.030-K
Razón social:	Kairos Mining S.A.
Tipo:	Sociedad anónima cerrada
Constitución:	12 de diciembre de 2006
Socios:	Codelco <b>40%</b> Honeywell Chile S.A. <b>60%</b>

### Objeto social

Proveer servicios de automatización y control de actividades industriales y mineras, además de suministrar licencias de tecnología y software.

## US\$ 57.000

Capital suscrito y pagado por Codelco

### Participación de Codelco en el capital y variaciones ocurridas durante el ejercicio

- Codelco participa en 40%
- No hubo variaciones en el período

### Relación comercial con Codelco

- Está vigente un acuerdo marco de servicios de largo plazo entre Kairos Mining S.A. y Codelco Chile.

### Gerente general

**Luis Castelli Sandoval**

### Contratos celebrados con Codelco

- Acuerdo marco de servicios para desarrollar un programa de automatización en las plantas concentradoras de Codelco, con duración de 5 años (a partir del 3 de abril de 2007), prorrogable por períodos iguales y sucesivos de 5 años.
- El 10 de septiembre de 2010 se suscribió la modificación N°1 del acuerdo marco de servicios, incorporando explícitamente a las plantas concentradoras de las divisiones Salvador y Ministro Hales dentro del alcance del programa-iniciativa.
- El 1 de abril de 2012 se suscribió la modificación N°2 del acuerdo marco de servicios, prorrogando la vigencia del acuerdo marco hasta el 3 de abril de 2017.
- El 1 de abril de 2015 se suscribió el acuerdo marco de servicios KMDS-01 con la División Salvador, con vigencia de 18 meses a contar de la fecha de suscripción del contrato.
- Actualmente esta sociedad cuenta con un Contrato Marco de Sistema y Control Avanzado firmado en 2021, después de un proceso de licitación durante 2020.

### Directores titulares

- Claudio Zamora Larrebourg, presidente
- Jose Fernandes
- Claudia Karina Luján
- José Abatte Pérez (\*)
- César Márquez Márquez (\*)

### Directores suplentes

- Gustavo Galambos
- John Lewis
- Pedro Thena
- Aldo Bonomelli de Pinaga (\*)
- Francisco Burgos A (\*)

### Dotación

- No hay

## Isalud Isapre de Codelco Ltda.

Individualización y naturaleza jurídica

RUT:	76.334.370-7
Razón social:	Isalud Isapre de Codelco Limitada
Tipo:	Sociedad de responsabilidad limitada
Constitución:	Santiago, 2 de diciembre de 2019
Socios:	Codelco <b>99,898%</b> Inversiones Copperfield <b>0,102%</b>

### Objeto social

Financiar prestaciones y beneficios de salud, más las actividades afines o complementarias a ese fin, en los términos señalados en la Ley N°18.933 y sus modificaciones posteriores.

## \$ 1.895.348.840

Capital suscrito y pagado por Codelco

### Participación de Codelco en el capital y variaciones ocurridas durante el ejercicio

- Participa en forma directa e indirecta de 100% del patrimonio social
- No hubo variaciones en el período

### Relación comercial con Codelco

- Otorga prestaciones de salud, a través de servicios médicos, a todos los trabajadores y trabajadoras de Codelco afiliados a dicha Isapre, a sus cargas familiares y a todos aquellos extrabajadores y extrabajadoras de Codelco afiliados.

Gerente general

**José Gustavo Morales Hidalgo**

### Contratos celebrados con Codelco

- División Andina, Convenio Administración de Beneficios de Salud, del 1 de agosto de 2021, con vencimiento el 31 de agosto de 2024.
- División El Teniente, Convenio de Administración de Beneficios de Salud, Rol A, del 1 de enero de 2011, con renovación automática cada 2 años.
- División El Teniente, Convenio de Administración de Beneficios de Salud, Rol B, del 1 de agosto de 2009, con renovación automática cada 2 años.
- División El Teniente, Convenio de Administración de Beneficios de Salud, para hijos estudiantes Rol A y Rol B, del 28 de diciembre de 2011, de carácter indefinido.
- División Chuquicamata, Convenio de Administración de Beneficios de Salud, del 24 de febrero de 2020, con vencimiento el 30 de septiembre de 2022.
- División El Salvador, Convenio de Administración de Beneficios de Salud, del 1 de enero de 2021, con vencimiento el 31 de diciembre de 2022.
- División Radomiro Tomic, Convenio de Administración de Beneficios de Salud, del 1 de octubre de 2021, con vencimiento el 30 de septiembre de 2022.
- División Ministro Hales, Convenio Marco de Salud, del 6 de junio de 2019, con vencimiento el 30 de noviembre de 2021, actualmente en proceso de renovación.
- Codelco Casa Matriz, Convenio Plan de Salud Grupal, del 1 de enero de 2006, con renovación automática cada 2 años.
- Codelco Casa Matriz, Convenio de Administración y Pago (copagos-plan grupal), del 2 de enero de 2006, con renovación automática cada 2 años.

### Directores titulares

- Leonardo Whittle Ferrer
- María Gabriela Campos (\*)
- Cesar Márquez Márquez (\*)
- Irene Cosentino Catalano (\*)
- Alejandro Becker Gálmez (\*)

### Directores suplentes

- No hay

### Dotación

- Ejecutivos(as) y gerente: **7**
- Profesionales y técnicos(as): **72**
- Trabajadores(as): **77**

## Clínica San Lorenzo Ltda.

Individualización y naturaleza jurídica

RUT:	88.497.100-4
Razón social:	Clínica San Lorenzo Limitada
Tipo:	Sociedad de responsabilidad limitada
Constitución:	El Salvador, 24 de noviembre de 1981
Socio:	Codelco <b>99,997%</b> Inversiones Copperfield SpA. <b>0,003%</b>

### Objeto social

La sociedad tiene por objeto: a) el otorgamiento directo y la realización de todo tipo de prestaciones y atenciones de salud, para lo cual podrá fundar, mantener y administrar clínicas y otros establecimientos asistenciales de salud; prestar servicios de salud ambulatorios, de urgencias y paramédicos; realizar exámenes de laboratorio, farmacología, análisis, radiología y, en general, realizar cualquier actuación propia de la medicina y de la enfermería; b) la prestación de servicios profesionales intraholding a empresas de salud del mismo grupo económico, tales como servicios de gerencia, de recursos humanos, administración, finanzas y contabilidad, ventas y marketing, negocios y atención de clientes, y c) en general, la realización de cualquier tipo de actos, contratos o convenciones que se relacionen con el objeto social.

## US\$ 19.998 miles

Capital suscrito y pagado por Codelco

### Participación de Codelco en el capital y variaciones ocurridas durante el ejercicio

- Participa en forma directa e indirecta en 100% del patrimonio social.
- No hubo variaciones.

### Relación comercial con Codelco

- Otorga prestaciones de servicios médicos de salud, ambulatorios y de urgencia, exámenes de laboratorio, farmacología, radiología y, en general, servicios propios de la medicina y enfermería, a trabajadores y trabajadoras de la División Salvador de Codelco.

Gerente general

**Guillermo Figueroa B.**

### Contratos celebrados con Codelco

- No hay

### Directores titulares

- Marcelo Álvarez Jara, presidente (\*)
- Olivar Hernández Giugliano (\*)
- Diego Ruidíaz Gómez
- Marcelo Magofke G.
- Eugenio Concha Vergara

### Directores suplentes

- No hay

### Dotación

- Ejecutivos(as) y gerente: **1**
- Profesionales y técnicos(as): **6**
- Trabajadores(as): **0**

## Centro de Especialidades Médicas San Lorenzo Ltda.

Individualización y naturaleza jurídica

RUT:	76.124.156-7
Razón social:	Centro de Especialidades Médicas San Lorenzo Limitada
Tipo:	Sociedad de responsabilidad limitada
Constitución:	2 de noviembre de 2010
Socios:	Clínica San Lorenzo Ltda <b>99%</b> Isapre Ltda. <b>1%</b>

### Objeto social

Entrega servicios y prestaciones médicas ambulatorias de acuerdo con su nivel de complejidad, cualquiera sea su responsabilidad o denominación.

## US\$ 1.919 miles

Capital suscrito y pagado por Codelco

### Participación de Codelco en el capital y variaciones ocurridas durante el ejercicio

- Participa en forma directa e indirecta en 100% del patrimonio social
- No hubo variaciones

### Relación comercial con Codelco

- Otorga prestaciones de servicios médicos de salud ambulatorios, servicios propios de la medicina y enfermería, a trabajadores y trabajadoras de la División Salvador de Codelco.

Gerente general

**Gustavo Morales (\*)**

### Contratos celebrados con Codelco

- No hay

### Directores titulares

- Marcelo Álvarez Jara, presidente (\*)
- Olivar Hernández Giugliano (\*)
- Diego Ruidíaz Gómez
- Marcelo Magofke G.
- Eugenio Concha Vergara

### Directores suplentes

- No hay

### Dotación

- Ejecutivos(as) y gerente: **1**
- Profesionales y técnicos(as): **55**
- Trabajadores(as): **7**

## Clínica Río Blanco S.A.

Individualización y naturaleza jurídica

RUT:	99.573.600-4
Razón social:	Clínica Río Blanco S.A.
Tipo:	Sociedad anónima cerrada
Constitución:	30 de septiembre de 2004
Socio:	Codelco <b>99,73%</b> Isalud Isapre de Codelco Ltda. <b>0,27%</b>

### Objeto social

Otorgar prestaciones y atenciones de salud, a través de la administración de una clínica; prestar servicios de salud ambulatorios, de urgencia y paramédicos; realizar exámenes de laboratorio, farmacología, análisis, radiología y, en general, prestar servicios propios de la medicina, de acuerdo con su nivel de complejidad y prestaciones de servicios profesionales *intraholding* a empresas de salud.

## US\$ 4.898,5 miles

Capital suscrito y pagado por Codelco

### Participación de Codelco en el capital y variaciones ocurridas durante el ejercicio

- Participa en forma directa e indirecta en un 100% del patrimonio social.
- No hubo variaciones.

### Relación comercial con Codelco

- Otorga prestaciones de servicios médicos de salud, ambulatorios, de urgencia, paramédicos, exámenes de laboratorio, farmacología, radiología y, en general, entrega servicios propios de la medicina y enfermería a los trabajadores y trabajadoras de la División Andina de Codelco, a través de convenio con Isapre Río Blanco.

Gerente general

**Alberto Altermatt Covarrubias**

### Contratos celebrados con Codelco

- Contrato de servicios "Prestaciones Ley N°16.744", plazo de 3 años, con fecha de término el 28 de febrero de 2022.
- Contrato de servicios "Salud ocupacional", plazo de 3 años, con fecha de término el 28 de abril de 2022.

### Directores titulares

- Marcelo Álvarez Jara, presidente (\*)
- Diego Ruidíaz Gómez
- Olivar Hernández Giugliano (\*)
- Marcelo Magofke G.
- Eugenio Concha Vergara

### Directores suplentes

- No hay

### Dotación

- Ejecutivos(as) y gerente: **1**
- Profesionales y técnicos(as): **51**
- Trabajadores(as): **27**

## Centros de Especialidades Médicas Río Blanco Ltda.

Individualización y naturaleza jurídica

RUT:	76.064.682-2
Razón social:	Centro de Especialidades Médicas Río Blanco Ltda.
Tipo:	Sociedad de responsabilidad limitada
Constitución:	Los Andes, el 30 de junio de 2009
Socio:	Codelco <b>99,58%</b> Isalud Isapre de Codelco Ltda. <b>0,42%</b>

### Objeto social

Ejecución de toda clase de servicios y prestaciones médicas ambulatorias, prestación de servicios de administración de los beneficios de salud de cotizantes y cargas de la Isapre Río Blanco Ltda.

## US\$ 518 miles

Capital suscrito y pagado por Codelco

### Participación de Codelco en el capital y variaciones ocurridas durante el ejercicio

- Participa en forma directa e indirecta en 100% del patrimonio social.
- No hubo variaciones.

### Relación comercial con Codelco

- Otorga prestaciones de servicios médicos de salud, ambulatorios, de urgencia, paramédicos, exámenes de laboratorio, farmacología, radiología y, en general, servicios de medicina y enfermería a los trabajadores y trabajadoras de División Andina, a través del convenio con Isapre Río Blanco.

Gerente general

**Alberto Altermatt Covarrubias**

### Contratos celebrados con Codelco

- No hay

### Directores titulares

- Marcelo Álvarez Jara, presidente (\*)
- Diego Ruidíaz Gómez
- Olivar Hernández Giugliano (\*)
- Marcelo Magofke G.
- Eugenio Concha Vergara

### Directores suplentes

- No hay

### Dotación

- Ejecutivos(as) y gerente: **1**
- Profesionales y técnicos(as): **51**
- Trabajadores(as): **27**

## Inmobiliaria de Salud de Codelco SpA

Individualización y naturaleza jurídica

RUT:	96.817.780-K	<b>Objeto social</b>
Razón social:	Ejecutora Proyecto Hospital del Cobre-Calama S.A.	Actividades inmobiliarias y de inversión.
Tipo:	Sociedad anónima cerrada	
Constitución:	Santiago, 11 de abril de 1997	
Socio:	Codelco <b>99,99%</b> Clínica San Lorenzo Ltda <b>0,01%</b>	

## US\$ 358 miles

Capital suscrito y pagado por Codelco

### Participación de Codelco en el capital y variaciones ocurridas durante el ejercicio

- Participa en forma directa e indirecta en 100% del patrimonio social. No hubo variaciones.

### Relación comercial con Codelco

- Usufructos del Hospital Clínico Fusat y de la Clínica Río Blanco otorgados a entidades de la red de salud de Codelco, las que actúan como operadoras de dichos centros de salud.

Gerente general

**Christian Dummer Scheel (\*)**

### Contratos celebrados con Codelco

- Usufructo a Clínica Río Blanco S.A. hasta el 1 de agosto de 2026.
- Usufructo a Fusat hasta el 1 de agosto de 2026.
- Servicio de administración, facturación, contabilidad financiera y tributaria, y licenciamiento de software por parte de Codelco, hasta el 1 de mayo de 2024, renovable.

### Directores titulares

- Olivar Hernández Giugliano, presidente (\*)
- Diego Ruidíaz Gómez (\*)
- Marcelo Álvarez (\*)
- Marcelo Magofke

### Directores suplentes

- No hay

### Dotación

- No hay

## Inmobiliaria Hospital del Cobre - Calama S.A.

Individualización y naturaleza jurídica

RUT:	99.556.950-7	<b>Objeto social</b>
Razón social:	Inmobiliaria Hospital del Cobre - Calama S.A.	Actividades inmobiliarias y de inversión.
Tipo:	Sociedad anónima cerrada	
Constitución:	Santiago, 22 de diciembre de 2003	
Socio:	Inmobiliaria de Salud de Codelco SpA <b>99,99%</b> Inversiones Copperfield SpA <b>0,01%</b>	

## US\$ 981 miles

Capital suscrito y pagado por los socios

### Participación de Codelco en el capital y variaciones ocurridas durante el ejercicio

- Participa en forma indirecta en 100% del patrimonio social, tras adquirir la propiedad de la sociedad en abril de 2021. Esto se materializó a través del ejercicio de la opción de compra contemplada al término del convenio marco que hasta el 31 de marzo de 2021 regía entre Codelco-Chile, Ejecutora del Proyecto Hospital del Cobre-Calama S.A., y Las Américas Administradora Fondos de Inversión S.A.

### Relación comercial con Codelco

- Usufructo del Hospital del Cobre Dr. Salvador Allende G. otorgado a Codelco-Chile (División Chuquicamata), quien actúa como operador de dicho centro de salud.

Gerente general

**Christian Dummer Scheel (\*)**

### Contratos celebrados con Codelco

- Usufructo sobre el Hospital del Cobre Dr. Salvador Allende G. hasta el 3 de junio de 2026, renovable.
- Servicio de administración, facturación, contabilidad financiera y tributaria y licenciamiento de software, por parte de Codelco, hasta el 1 de mayo de 2024, renovable.

### Directores titulares

- Olivar Hernández Giugliano, presidente (\*)
- Marcelo Álvarez Jara (\*)
- Diego Ruidíaz Gómez (\*)

### Directores suplentes

- No hay

### Dotación

- No hay

## Asociación Garantizadora de Pensiones

Individualización y naturaleza jurídica

RUT:	81.767.200-0
Razón social:	Asociación Garantizadora de Pensiones
Tipo:	Mutual previsional
Constitución:	Por Decreto N°1625 del 18 de junio de 1927
Socios:	Codelco <b>96,69%</b> Sociedad Química y Minera de Chile S.A. (SQM) <b>3,31%</b>

### Objeto social

Corporación de derecho privado con carácter mutual-previsional, sin fines de lucro. Constituida para garantizar, en sustitución de las empresas asociadas, el pago de pensiones de la Ley de Accidentes del Trabajo N°4.055 y sólo para tal efecto.

## US\$ 1.131 miles

Capital suscrito y pagado por Codelco

### Participación de Codelco en el capital y variaciones ocurridas durante el ejercicio

- Participa en forma directa en 96,69% del patrimonio social
- No hubo variaciones

### Relación comercial con Codelco

- No hay

Gerente general

**Renato Arellano (\*)**

### Contratos celebrados con Codelco

- No existen vínculos comerciales

### Directores titulares

- Diego Briebe Vial (\*)
- Jaime Guzmán Echeverría (\*)
- Lucila Siskind (\*)

### Directores suplentes

- No hay

### Dotación

- No hay

## Inversiones Gacrux SpA

Individualización y naturaleza jurídica

RUT:	76.173.357-5
Razón social:	Inversiones Gacrux SpA
Tipo:	Sociedad por acciones
Constitución:	5 de octubre de 2011
Socio:	Codelco <b>100%</b>

### Objeto social

Efectuar inversiones en acciones, derechos sociales, cuotas de fondos y valores, en general, que se relacionen directa o indirectamente con actividades o negocios mineros, o sean emitidos por compañías mineras.

## US\$ 167.784 miles

Capital suscrito y pagado por Codelco

### Participación de Codelco en el capital y variaciones ocurridas durante el ejercicio

- Codelco 100%
- Sin variaciones durante el ejercicio

### Relación comercial con Codelco

- Inversiones Gacrux SpA es un vehículo de Codelco con el cual es dueño del 67,8% de Inversiones Mineras Becrux SpA, sociedad que es dueña del 29,5% de Anglo American Sur S.A.

Gerente general

**No hay**

### Contratos celebrados con Codelco

- En mayo de 2018 se suscribió un contrato de prestación de servicios con Codelco
- Durante 2021 se suscribió contrato de deuda con Codelco

### Directores titulares

- No hay

### Directores suplentes

- No hay

### Dotación

- No hay

## Inversiones Mineras Becrux SpA

Individualización y naturaleza jurídica

RUT:	76.173.783-K
Razón social:	Inversiones Mineras Becrux SpA
Tipo:	Sociedad por acciones
Constitución:	6 de octubre de 2011
Socios:	Inversiones Gacrux SpA <b>67,8%</b> MMRD Gama Limitada <b>32,2%</b>

### Objeto social

La sociedad tiene por objeto ser titular de acciones emitidas por Anglo American Sur S.A. o la sociedad que le suceda o reemplace, para lo que podrá ejercer los derechos y cumplir con las obligaciones que se deriven de dichas acciones. Puede realizar u otorgar todos los actos o contratos conducentes al fin antes indicado.

## US\$ 1.971 millones

Capital suscrito y pagado por Codelco

### Participación de Codelco en el capital y variaciones ocurridas durante el ejercicio

- Codelco participa en forma indirecta en 67,80% del patrimonio social
- Durante 2019 se redujo el capital de la sociedad de US\$ 2.447 millones a US\$ 2.274 millones, sin afectar el número de acciones en que el capital se encuentra dividido. Dicha reducción fue distribuida a prorrata a sus accionistas.

### Relación comercial con Codelco

- Inversiones Mineras Becrux SpA es un proyecto conjunto entre Codelco y Mitsui & Co. Ltd., la cual es dueña del 29,5% del interés social de Anglo American Sur S.A.

Gerente general  
**Vacante**

### Contratos celebrados con Codelco

- En mayo de 2018 se suscribió un contrato de prestación de servicios con Codelco
- Durante 2021 se redujo el capital en US\$ 278,7 millones, sin afectar el número de acciones en que el capital se encuentra dividido. Dicha reducción fue distribuida a prorrata a sus accionistas

### Directores titulares

- Patricio Vergara L. (\*)
- Alejandro Rivera Stambuk (\*)
- Lorena Ferreiro (\*)
- Mauricio Barraza (\*)
- Yoshio Onishi

### Directores suplentes

- Antonio Bonani R. (\*)
- Rodrigo Barrera (\*)
- Diego Briebe Vial (\*)
- Manuel Mansilla (\*)
- Ricardo Álvarez

### Dotación

- No hay

## Salar de Maricunga SpA

Individualización y naturaleza jurídica

RUT:	76.754.301-8
Razón social:	Salar de Maricunga SpA
Tipo:	Sociedad por acciones
Constitución:	23 de junio de 2017
Socio:	Codelco <b>100%</b>

### Objeto social

Exploración, estudio, evaluación, desarrollo, explotación, extracción, tratamiento, beneficio, concentración, transporte y comercialización, por cuenta propia o de terceros, de cualquier sustancia mineral metálica y/o no metálica con contenido de litio, potasio, boro, magnesio, incluyendo sales de litio, salmueras de litio, así como sales de potasio u otros minerales.

## US\$ 1.541 millones

Capital suscrito y pagado por Codelco

### Participación de Codelco en el capital y variaciones ocurridas durante el ejercicio

- Codelco participa en forma directa en 100% del patrimonio social
- No hubo variaciones

### Relación comercial con Codelco

- No hubo relaciones comerciales con Codelco

Gerente general  
**Jaime San Martín Larenas (\*)**

### Contratos celebrados con Codelco

- En agosto de 2018 se suscribió un contrato de prestación de servicios con Codelco

### Directores titulares

- Alejandro Rivera Stambuk (\*)
- Patricio Vergara Lara (\*)
- María Gabriela Campos (\*)

### Directores suplentes

- No hay

### Dotación

- No hay



## Inversiones Copperfield SpA

Individualización y naturaleza jurídica

RUT:	77.773.260-9
Razón social:	Sociedad de Inversiones Copperfield SpA
Tipo:	Sociedad por acciones
Constitución:	12 de diciembre de 2001
Socio:	Codelco <b>100%</b>

### Objeto social

La exploración y explotación de recursos mineros y plantas de beneficio; la adquisición, constitución y explotación de pertenencias, yacimientos y derechos mineros, y la participación en sociedades de cualquier naturaleza, tomando, directa e indirectamente, derechos en ellas y participando de su propiedad accionaria.

## US\$ 16.684 miles

Capital suscrito y pagado por Codelco

### Participación de Codelco en el capital y variaciones ocurridas durante el ejercicio

- Participa en forma directa en 100% del patrimonio social
- No hubo variaciones durante el ejercicio

### Relación comercial con Codelco

- No mantiene relaciones comerciales vigentes

Gerente general  
**Vacante**

### Contratos celebrados con Codelco

- En agosto de 2018 se suscribió un contrato de prestación de servicios con Codelco que permanece vigente.

### Directores titulares

- Jaime San Martín (\*)
- María Gabriela Campos (\*)
- Rodrigo Barrera (\*)

### Directores suplentes

- No hay

### Dotación

- No hay

## Codelco Canada L. P.

Individualización y naturaleza jurídica

RUT:	
Razón social:	Codelco Canada Limited Partnerships Act.
Tipo:	Sociedad de responsabilidad limitada
Constitución:	3 de marzo de 2016 en Canada
Socio:	Codelco <b>99,99%</b> Inversiones Copperfield SpA <b>0,01%</b>

### Objeto social

Llevar a cabo negocios y actividades necesarias que incluyan la tenencia de títulos de deuda o acciones controlados por Codelco.

## US\$ 196.519 miles

Capital suscrito y pagado por Codelco

### Participación de Codelco en el capital y variaciones ocurridas durante el ejercicio

- Codelco participa en forma directa e indirecta en 100% del patrimonio social.
- Durante el ejercicio el capital aumentó en US\$ 4.659 miles.

### Relación comercial con Codelco

- No hubo ventas ni compras de bienes y servicios con Codelco

Gerente general  
**No hay**

### Contratos celebrados con Codelco

- En agosto de 2018 se suscribió un contrato de prestación de servicios con Codelco que está vigente

### Directores titulares

- No hay

### Directores suplentes

- No hay

### Dotación

- No hay