

Mensaje del presidente ejecutivo

Compromisos en materia de sustentabilidad

Proceso de materialidad

Contexto y hechos relevantes

**Nuestra empresa**

Gobierno corporativo

Desempeño laboral

Medio ambiente

Relacionamiento comunitario

Carta de verificación

ICMM

Índice GRI

# Nuestra empresa



**Somos la Corporación Nacional del Cobre de Chile (CODELCO), una empresa propiedad del Estado chileno.**

## G4-3 - G4-5 - G4-6

Somos la Corporación Nacional del Cobre de Chile (CODELCO), una empresa propiedad del Estado chileno, especializada en la exploración, desarrollo y explotación de recursos mineros de Cobre y subproductos, incluyendo su procesamiento hasta convertirlos en cobre refinado, y su posterior comercialización.

## G4-7

Creada el 1º de abril de 1976 por Decreto Ley 1.350, la Corporación se encuentra inscrita en el Registro de Valores en la Superintendencia de Valores y Seguros, en su calidad de emisora de bonos de oferta pública. Esto significa que proporcionamos a la Superintendencia y al público en general, la misma información a que están obligadas las sociedades anónimas abiertas, con la periodicidad, publicidad y en la forma que a éstas se les exige. Además, nuestras acciones son fiscalizadas por la Contraloría General de la República y la Comisión Chilena del Cobre (COCHILCO).

Con sede principal (Casa Matriz) en Santiago de Chile. A la fecha, contamos con ocho divisiones: en el Distrito Norte compuesto por

División Chuquicamata, División Radomiro Tomic, División Ministro Hales y División Gabriela Mistral, y en el Distrito Centro Sur: División Salvador, División Ventanas, División Andina y División El Teniente.

Codelco realiza actividades de exploración en el ámbito nacional e internacional para mantener y expandir su base minera. Todas las exploraciones de Codelco, se realizan de acuerdo a los estándares y compromisos corporativos y las legislaciones locales.

## G4-9

Poseemos activos por US\$33.443 millones, mientras que el total de pasivos alcanzó los US\$23.711 millones, junto a un patrimonio que al cierre de 2015 ascendía a US\$9.732 millones. Nuestros ingresos netos ascendieron a US\$11.963 millones.

En el periodo 2015 nuestra producción fue de 1 millón 891 mil toneladas métricas de cobre refinado, considerando la participación en mineras El Abra (49%) y Anglo American Sur (20%).

Mensaje del presidente ejecutivo

Compromisos en materia de sustentabilidad

Proceso de materialidad

Contexto y hechos relevantes

**Nuestra empresa**

Gobierno corporativo

Desempeño laboral

Medio ambiente

Relacionamiento comunitario

Carta de verificación

ICMM

Índice GRI

**G4-4 – G4-8**

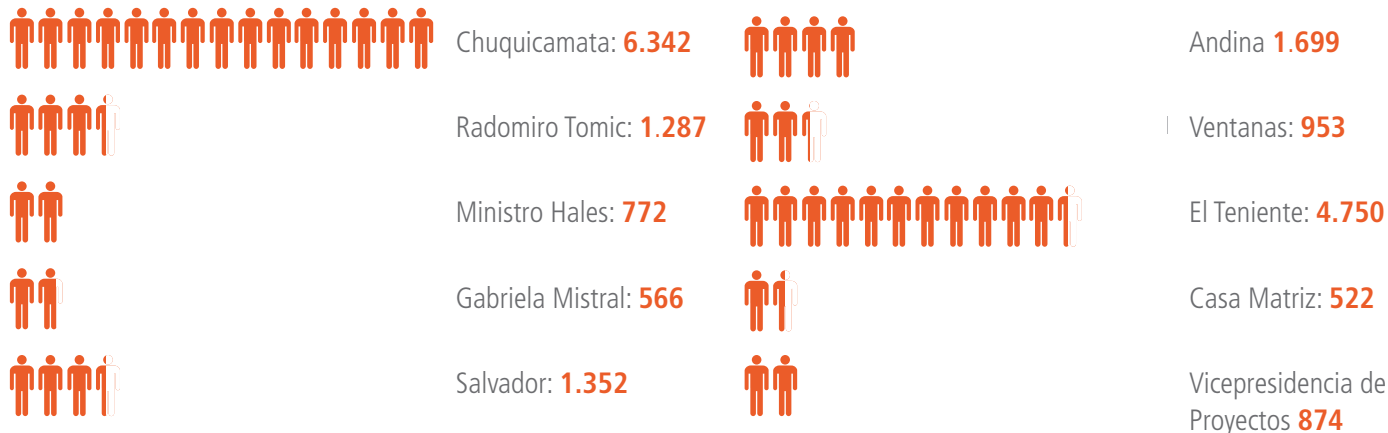
Nuestros principales productos son los cátodos y concentrados de cobre, concentrado de molibdeno tostado, barras anódicas y como subproductos oro, plata y ácido sulfúrico. Las ventas de cobre alcanzaron en 2015 2.023 millones de toneladas, de las que un 66% correspondió a cobre refinado, y su destino se distribuyó en 64% en Asia, 15% en Europa, 11% en Sudamérica, 9% en Norteamérica, 1% África y 1% en Oceanía.

**G4-10**

Tenemos un total de 19.117 trabajadores y trabajadoras propios al 31 de diciembre (con un 8,9% de mujeres), en su mayoría con contrato indefinido y la dotación de personas que se emplean en empresas contratistas es de 46.348, la mayoría de ellos se concentra en la Vicepresidencia de Proyectos en las Divisiones El Teniente y Chuquicamata.

En total son 65.465 personas se desempeñan en distintas labores en la Corporación.

**Distribución dotación propia 2015**



Del total de los trabajadores propios con contrato indefinidos 16.500 son hombres y 1.602 corresponden a mujeres. Respecto de los contratos temporales 911 son hombres y 104 son mujeres.

Mensaje del presidente ejecutivo

Compromisos en materia de sustentabilidad

Proceso de materialidad

Contexto y hechos relevantes

**Nuestra empresa**

Gobierno corporativo

Desempeño laboral

Medio ambiente

Relacionamiento comunitario

Carta de verificación

ICMM

Índice GRI

### Economía de ajustes

Al Igual que el año anterior en el 2015 la industria del Cobre continuó siendo afectada por la baja del precio internacional del cobre (249,2 centavos de dólar por libra, que es un 20% menor al promedio alcanzado en 2014).

Esto implicó aumentar los esfuerzos en todos los niveles de la Corporación por disminuir los gastos, contener los costos, cumplir nuestras metas de producción y generar los excedentes que el país necesita.

En este escenario en Codelco se ha enfocado toda le gestión en el cumplimiento de la meta de alcanzar ahorros por US\$ 1.000 millones mediante dos tipos de iniciativas:

- Elevar la eficiencia y la productividad, provenientes de la optimización de indicadores de consumos, racionalización de contratos, gestión de mantenimiento y disminución de consultorías, estudios, inversiones y otros.
- Aprovechar las oportunidades generadas por la caída del precio de los insumos críticos, particularmente el petróleo. En este ámbito se incluyen, además, los efectos compensatorios del actual tipo de cambio.

### Producción, costos y excedentes

Codelco es el primer productor de cobre del mundo, el principal exportador de Chile y la empresa que más contribuye a la economía nacional, su producción planta durante 2015 alcanzo a 1.891.376 toneladas métricas de cobre fino (tmf), que corresponde a los yacimientos operados por Codelco más las proporciones de su participación en Minera El Abra (49% de propiedad) y en Anglo American Sur S.A. (20% de propiedad).

La producción de 2015 aumentó en 51 mil tmf (2,8%) respecto de 2014 (1.840.691 tmf), debido principalmente al aporte de la División Ministro Hales, que obtuvo mejores rendimientos tanto en la planta concentradora como en la de tostación, y a la contribución de División El Teniente.

La manufactura de las divisiones es decir, aquella que excluye la participación en El Abra y Anglo American Sur, alcanzó a 1.731.688 tmf, superior en un 3,6% a la registrada en 2014.

En materia de costos, se enfrenta un escenario complejo debido a la antigüedad de algunos de nuestros yacimientos, los que hoy exhiben menores leyes del mineral, lo que implica un mayor costo de producción. Así mismo, el aumento del precio de la energía también ha incidido en el costo final de la producción.

Al finalizar el año, cumplimos en un 120% el plan de contención de costos, generando ahorros por US\$ 1.203 millones.

Debido a lo anterior, los principales indicadores de costos unitarios tuvieron disminuciones con respecto al ejercicio de 2014, lo que permitió, por tercer año consecutivo, mantener la tendencia de costos a la baja.

El costo neto a cátodos disminuyó un 8% pasando de 213,3 c/lb a 196,9 c/lb.

Nuestro costo directo (C1) del año 2015 llegó a 138,7 centavos por libra de cobre, lo que es un 8% inferior al alcanzado el 2014. El C1 es el tipo de costo que emplea la industria minera mundial para contrastar la gestión de las distintas empresas.

Mensaje del presidente ejecutivo

Compromisos en materia de sustentabilidad

Proceso de materialidad

Contexto y hechos relevantes

**Nuestra empresa**

Gobierno corporativo

Desempeño laboral

Medio ambiente

Relacionamiento comunitario

Carta de verificación

ICMM

Índice GRI

El concepto de excedentes corresponde a los resultados antes de impuestos a la renta y de la Ley 13.196, que grava con el 10% al retorno por la venta en el exterior de cobre y subproductos propios. En 2015 la generación de excedentes permitió un aporte de Codelco al fisco de US\$ 1.088 millones.

El valor económico generado y distribuido en Codelco se presenta en la tabla siguiente:

**G4-EC1**

<b>Valor económico generado y distribuido</b>	
	<b>2015 US\$ millones</b>
<b>Valor económico generado</b>	<b>15.444</b>
<b>Ingresos</b>	
Ingresos por recaudación de venta de productos y otros	13.909
Créditos	1.288
Otros ingresos	247
<b>Valor económico distribuido</b>	<b>15.567</b>
<b>Costos de operación</b>	
Salarios (y beneficios trabajadores propios)	1.672
Adquisición de bienes y servicios	6.830
Adquisición de bienes de capital	3.847
Inversión medio ambiente, salud y seguridad ocupacional	479
Otros costos de operación	1.108
<b>Pago de intereses</b>	<b>542</b>
<b>Aporte al fisco</b>	<b>1.088</b>
Utilidades netas pagadas	0
Impuestos a la renta	221
Ley 13.196	867
Otros	0
<b>Valor económico retenido</b>	<b>-122</b>

\* Los valores provienen del Estado de Flujo de Efectivo consolidado 2015, es decir, considera filiales de Codelco.

Mensaje del presidente ejecutivo

Compromisos en materia de sustentabilidad

Proceso de materialidad

Contexto y hechos relevantes

**Nuestra empresa**

Gobierno corporativo

Desempeño laboral

Medio ambiente

Relacionamiento comunitario

Carta de verificación

ICMM

Índice GRI

### **Cartera de inversiones y proyectos**

En Codelco tenemos una cartera de seis proyectos estructurales, que se encuentran en distintas etapas de construcción y se añade una cartera de estudios y proyectos divisionales, que deben realizarse anualmente para mantener los activos operando, con los estándares adecuados y para mejorar su competitividad en el largo plazo.

### **División Chuquicamata**

#### **Proyecto estructural mina Chuquicamata subterránea**

Estamos transformando la centenaria mina a rajo abierto más grande del mundo en una operación subterránea, para acceder a los recursos que se encuentran debajo del actual rajo y que se explotarán con el método de hundimiento por bloques (block caving). De esta forma, extenderemos por 40 años más la vida de la División Chuquicamata.

#### **Otros proyectos de inversión en materia de sustentabilidad**

En la fundición repusimos un convertidor Pierce-Smith y sus campanas de captación de gases. Realizamos estudios para incorporar tecnologías de doble absorción y doble contacto en las plantas de ácido sulfúrico, con miras a asegurar el cumplimiento de la normativa ambiental y reducir vulnerabilidades operacionales.

Continuamos con la ampliación del tranque Talabre - VIII etapa, que consiste en el peraltamiento de los muros del embalse y paralelamente, seguimos con el estudio de factibilidad para construir un sistema de depósito de relaves espesados en tranque.

### **División Radomiro Tomic**

#### **Proyecto estructural explotación sulfuros Radomiro Tomic**

Con este desarrollo buscamos extraer y procesar las reservas de minerales sulfurados, estimadas en 2.800 millones de toneladas aproximadamente, con una ley media de cobre de 0,51%. Es nuestro primer proyecto estratégico que contempla abastecerse de agua de mar desalada para su operación, sin perjuicio del uso de otras fuentes disponibles y debidamente autorizadas.

En el año, tramitamos ambientalmente el proyecto a la espera de la resolución de calificación ambiental y en virtud del convenio 169 de la OIT, cerramos favorablemente el proceso de consulta indígena con la mayoría de las comunidades de la zona de influencia, en acuerdo con la propuesta presentada por Codelco.

#### **Otros proyectos de inversión en materia de sustentabilidad**

Durante 2015 recibimos nuevos camiones de extracción y adquirimos equipos mineros de apoyo, que hacen más seguras las faenas de extracción y chancado y con el propósito de mejorar el abastecimiento de agua para las operaciones, finalizamos la conexión de la línea de abastecimiento de agua Colana a los estanques de almacenamiento de la división.

### **División Ministro Hales**

#### **Proyectos de inversión en materias de sustentabilidad**

Se inició en 2015, la perforación de pozos para el monitoreo y control hidrogeológico de la mina, la implementación de sistemas de detección y extinción de incendios en las salas eléctricas y en las correas de transporte y en materia de compromisos comunitarios continuamos con el apoyo a la accesibilidad e integración de las Villas Tucnar Huasi y Huaytiquina.

Mensaje del presidente ejecutivo

Compromisos en materia de sustentabilidad

Proceso de materialidad

Contexto y hechos relevantes

**Nuestra empresa**

Gobierno corporativo

Desempeño laboral

Medio ambiente

Relacionamiento comunitario

Carta de verificación

ICMM

Índice GRI

## División Gabriela Mistral

### Proyectos de inversión en materias de sustentabilidad

En la cartera de inversiones, lo más destacado en materia de sustentabilidad fue el proyecto para instalar una carpeta impermeabilizante para la Fase VI del botadero de rípios, que permitirá apilar estos materiales de acuerdo al plan de negocio de la división. Se suma a ello una exploración hidrogeológica de la cuenca, con el objeto de mejorar el suministro hídrico para las operaciones.

## División Salvador

### Proyecto estructural Rajo Inca

Debido al agotamiento del mineral explotable vía minería subterránea, la actual operación de la línea de sulfuros de División Salvador llegaría a su fin en los próximos cinco años. En este escenario, el proyecto Rajo Inca extendería la vida útil y daría continuidad operacional a la división. Este proyecto estructural se encuentra en prefactibilidad, etapa en la que estamos estudiando la explotación a rajo abierto.

### Otros proyectos de inversión en materia de sustentabilidad

Se destacan las inversiones realizadas para remediar los efectos del aluvión que azotó la región en marzo de 2015, incluyendo actividades de emergencia para restituir los activos siniestrados y reparar las zonas afectadas por las inundaciones y destrozos producidos tanto en las instalaciones industriales y en el campamento minero de la división.

También continuamos mejorando los niveles de captación y procesamiento de gases en la Fundición Potrerillos. Con ello daremos una solución técnica integral para el cumplimiento, de la nueva norma de emisión para las fundiciones de cobre.

## División Andina

### Proyecto estructural desarrollo futuro Andina

En septiembre de 2015, desistimos del Estudio de Impacto Ambiental del proyecto Expansión Andina 244. Actualmente, estamos buscando una nueva alternativa de desarrollo que equilibre la necesidad de aprovechar el mayor recurso mineral que poseemos, con un caso de negocio de menor inversión, menor tiempo de construcción y que se ajuste a la realidad del escenario medioambiental actual y de la industria.

### Proyecto estructural nuevo sistema de traspaso Andina

Avanzamos en la ejecución de este desarrollo que reemplazará el actual sistema de chancado primario y el transporte de mineral, debido a que este último será afectado por el crecimiento del rajo, considerando la construcción de una nueva estación de chancado primario y un nuevo sistema de transporte de mineral hasta la planta cordillera, para mantener el nivel actual de procesamiento de mineral.

### Otros proyectos de inversión en materia de sustentabilidad

Destaca la finalización en el tranque Ovejería de los proyectos destinados a asegurar la estabilidad del muro, como la incorporación de una segunda línea de distribución de arenas, que abarca el largo total del embalse con su correspondiente sistema de impulsión e instrumentación. Esto permite aumentar el ritmo de depósito de arenas en el muro principal, que era necesario para al nuevo caudal de agua y relaves debido a la recirculación de agua y el nuevo escenario de producción.

En paralelo iniciamos las obras para dar continuidad operacional al tranque por sobre la cota 640 metros de altitud. Además, se concretaron las inversiones para implementar prácticas preventivas y correctivas comprometidas para el control de infiltraciones aguas abajo del muro



Mensaje del presidente ejecutivo

Compromisos en materia de sustentabilidad

Proceso de materialidad

Contexto y hechos relevantes

**Nuestra empresa**

Gobierno corporativo

Desempeño laboral

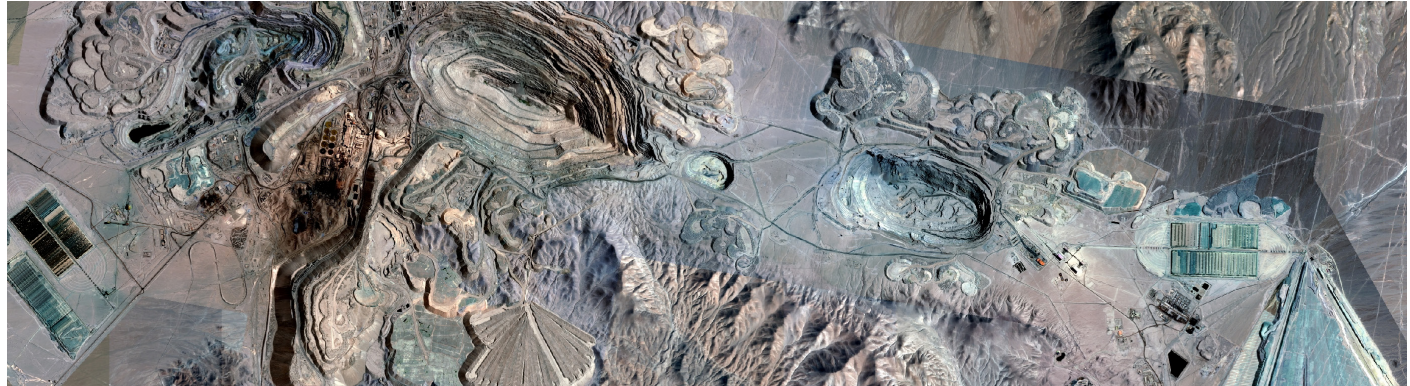
Medio ambiente

Relacionamiento comunitario

Carta de verificación

ICMM

Índice GRI



**En Codelco tenemos una cartera de seis proyectos estructurales en distintas etapas de construcción.**

del tranque Ovejería, en particular para mantener la calidad de las aguas subterráneas con una aptitud para uso potable.

## División Ventanas

### Proyectos de inversión en materias de sustentabilidad

Las inversiones más relevantes se focalizaron en la ejecución de proyectos destinados al manejo de gases fugitivos para cumplir la nueva norma de emisión para fundiciones de cobre. Específicamente en la captación de gases secundarios y sangrías del convertidor Teniente, convertidores Pierce Smith y horno eléctrico, tratamiento de gases fugitivos y sangrías, eliminación de humos visibles en el área refino a fuego y la puesta en marcha del proyecto de la planta de tratamiento de gases de cola de la planta de ácido. Adicionalmente y en esta línea, realizamos el estudio de factibilidad para el abatimiento de arsénico en el horno eléctrico.

Respecto de la eficiencia energética, concretamos el proyecto del

reemplazo de quemadores a diésel por quemadores de oxi-gas en el horno eléctrico, generando ahorros respecto al uso de petróleo diésel y haciendo más limpio el proceso.

## División El Teniente

### Proyecto estructural nuevo nivel mina

Con este desarrollo, el yacimiento El Teniente, la mina subterránea más grande del mundo, profundizará su explotación, sumando reservas de 2.000 millones de toneladas aproximadamente, con una ley media de 0,86% de cobre y 220 ppm de molibdeno. Ello permitirá que la división continúe con el tratamiento de 137 mil toneladas por día de mineral, por más de 50 años.

Durante el 2015 se realizaron mayores estudios y análisis para responder de mejor forma a las condiciones geo-mecánicas detectadas en el macizo rocoso y ajustar aspectos relacionados con la ingeniería del proyecto.

Mensaje del presidente ejecutivo

Compromisos en materia de sustentabilidad

Proceso de materialidad

Contexto y hechos relevantes

**Nuestra empresa**

Gobierno corporativo

Desempeño laboral

Medio ambiente

Relacionamiento comunitario

Carta de verificación

ICMM

Índice GRI

### Otros proyectos de inversión en materias de sustentabilidad

Continuamos con el proyecto de peraltamiento del muro del embalse Carén - 6a etapa y 7° etapa, que permitirá la operación hasta 2019 y 2023 respectivamente. Este desarrollo considera además, obras complementarias, como caminos, obras de captación y evacuación de crecidas, y otras obras de infraestructura.

En cuanto a la fundición de Caletones, iniciamos los estudios de factibilidad de los siguientes proyectos:

- Reducción de emisiones de las plantas de limpieza de gases.
- Planta de tratamiento de escorias de los convertidores teniente.
- Estudio de prefactibilidad para la reducción de la opacidad de los humos provenientes de los hornos anódicos.
- Optimización de las plantas de secado fluosólidos.

### Cadena de suministros

#### G4-12

Para Codelco es fundamental mantener relaciones de confianza con nuestros proveedores debido al alto volumen de insumos y servicios

requeridos por la Corporación, los que facilitan las tareas de faenas productivas, proyectos e inversiones.

Las prácticas de adquisición y la evaluación de proveedores se realizan conforme a los principios de equidad, transparencia y competitividad definidas por las políticas de la Corporación y la normativa aplicable. Para la selección de proveedores se consideran aquellos que estén técnica, jurídica, financiera y económicamente capacitados para suministrarlos bienes y/o servicios, acorde con la magnitud de los trabajos o encargos requeridos.

En 2015, el total de proveedores con los que se realizaron nuevos negocios fue 3.718 donde 3.483 corresponden a proveedores nacionales y 235 a extranjeros. El monto total asignado alcanzó a US\$6.945 millones, cifra que incluye la suscripción de contratos de largo plazo tanto de suministro de energía como de combustibles.

### Proveedores de Codelco

#### G4-EC9

Los nuevos negocios con proveedores nacionales alcanzan un 97,9% del total, de lo nuevos negocios firmados por la Corporación.

<b>Consumo de bienes y servicios 2015 (En millones de dólares)</b>			
	<b>Bienes</b>	<b>Servicios</b>	<b>Total</b>
Operaciones	1.780	3.641	5.421
Inversiones	258	1.397	1.655
<b>Total</b>	<b>2.038</b>	<b>5.038</b>	<b>7.076</b>



Mensaje del presidente ejecutivo

Compromisos en materia de sustentabilidad

Proceso de materialidad

Contexto y hechos relevantes

**Nuestra empresa**

Gobierno corporativo

Desempeño laboral

Medio ambiente

Relacionamiento comunitario

Carta de verificación

ICMM

Índice GRI

### Adquisición de bienes y servicios 2015

	Nacional	Internacional	Total
Nº de proveedores	3.483	235	3.718
Monto (millones de US\$)	6.802	143	6.945
% (compras totales)	95,5%	4,5%	100%

### Total de negocios 2015 por tipo de asignación

Tipo de Asignación	Monto (miles de US\$)	% Monto total
Licitación pública	2.092.390	30,13%
Licitación privada	3.915.667	56,38%
Asignación directa-inversión	326.332	4,70%
Asignación directa-operación	104.434	1,50%
Asignación directa a filiales o coligadas	21.760	0,31%
Licitación pública o privada con una sola oferta	14	0,0002%
Proveedor único (materiales o servicios)	455.017	6,55%
Procedimiento de compra o contrato de bajo monto	1.879	0,03%
Adquisición para realizar prueba	5.379	0,08%
Licitación pública o privada orden trabajo menor	3.595	0,05%
Otros convenios	18.967	0,27%
<b>Total</b>	<b>6.945.434</b>	<b>100%</b>

Mensaje del presidente ejecutivo

Compromisos en materia de sustentabilidad

Proceso de materialidad

Contexto y hechos relevantes

**Nuestra empresa**

Gobierno corporativo

Desempeño laboral

Medio ambiente

Relacionamiento comunitario

Carta de verificación

ICMM

Índice GRI

**Total de proveedores con negocios vigentes en 2015 desglosado por lugar de procedencia**

Región	Cantidad de proveedores
Arica y Parinacota	3
Tarapaca	37
Antofagasta	475
Atacama	71
Coquimbo	47
Valparaíso	353
Metropolitana	3.058
O'higgins	258
Maule	10
Bio bio	67
Araucania	6
Los Ríos	0
Los lagos	9
Aysén	0
Magallanes	2
<b>Nacional</b>	<b>4.396</b>
<b>Internacional</b>	<b>350</b>
<b>Total</b>	<b>4.746</b>

