



Trabajo en equipo en  
los Cuerpos de Alta Ley



## Tecnología al servicio de la vida, la salud y el cuidado del medio ambiente

La implementación de la tecnología ha alcanzado casi todos los ámbitos de nuestra sociedad, pues con solo un click podemos tomar contacto con el otro lado del mundo en fracción de segundos. En División Andina entendemos la conectividad como una herramienta que debemos usar, entre otras cosas, a favor del cuidado de las personas y el medio ambiente. Ante ello, desde mayo contamos con una aplicación móvil (disponible en teléfonos inteligentes) llamada RISSO móvil que permite reportar cualquier hallazgo o no conformidad en materia de seguridad, salud ocupacional y ahora también de medio ambiente, a través del teléfono móvil. De esta forma, enlazamos un desarrollo tecnológico con los valores del Respeto a la Vida, la Innovación y el Desarrollo Sustentable, los cuales cobran fuerza en una aplicación que va en línea con la evolución de nuestra sociedad y los nuevos medios de comunicación. Los trabajadores pueden descargar gratuitamente esta aplicación desde las respectivas tiendas App Store y Play Store, según corresponda el dispositivo. En tan sólo un minuto y treinta segundos y cuatro simples pasos, cualquier trabajador de División Andina puede hacer un

reporte, y con ello, contribuir al negocio y a los pilares estratégicos de la seguridad y sustentabilidad.

El RISSO Móvil busca aumentar los índices de reportabilidad e, inversamente, disminuir los incidentes de alto potencial, promoviendo de una manera innovadora una actitud responsable y un estilo de vida seguro. En cuanto al ámbito del medio ambiente, permite que se produzcan las mejoras, detectar los sectores donde se focalizan los problemas y poder actuar de manera más específica en esos puntos. Además, hacemos protagonistas a todos los trabajadores de Andina en el cuidado ambiental de nuestras operaciones.

Adicionalmente, nos permite realizar aportes al Proyecto Estructural de Productividad y Costos, pues ahorra tiempo y agiliza la gestión de seguridad y sustentabilidad. En definitiva, es un sistema muy completo, de múltiples aplicaciones y beneficios.

De esta forma, ponemos la tecnología al servicio de la vida, la salud y el cuidado del medio ambiente para disminuir los riesgos operacionales y promover una cultura preventiva y un desarrollo sustentable desde los trabajadores.

**REPRESENTANTE LEGAL:** RICARDO PALMA C.

**DIRECTORA (I):** PAMELA RÍOS

**EDITOR:** LUIS SANDOVAL

**REDACTORES:** DANIELA DI PRIMA,, KATATHERINE JAQUE,  
ANDREA MUÑOZ, PAULA SOLAR, RODRIGO VICENCIO.

**DISEÑO/DIAGRAMACIÓN:** ÁLEX MIRANDA / ALBERTO FERNÁNDEZ

**FOTOGRAFÍAS:** CRISTIÁN HENRÍQUEZ

EL COLABORADOR ES UNA PUBLICACIÓN INSTITUCIONAL DE LA DIRECCIÓN DE COMUNICACIONES DE CODELCO DIVISIÓN ANDINA. SU PRODUCCIÓN ESTÁ A CARGO DE GRUPO SÁMARA LTDA. ©2014 CODELCO-CHILE. TODOS LOS DERECHOS RESERVADOS. TODO EL MATERIAL ES PROPIEDAD DE CODELCO DIVISIÓN ANDINA. SU REPRODUCCIÓN O USO DE FOTOGRAFÍAS SIN AUTORIZACIÓN SERÁ SANCIONADO - informa@codelco.cl

**Ricardo Palma C.**  
Gerente General  
Codelco División Andina



Resguardos alimenticios en la minería, un desafío de todos



El reciclaje se vive en Ovejería



El último impulso hacia la cima



Un cuarto de siglo de compromiso

## Indicadores de interés

TFT (Tasa de Frecuencia Total, al 02 de Noviembre de 2014):

<b>Andina</b>	<b>8,43</b>
<b>Colaboradores</b>	<b>9,05</b>
<b>Global</b>	<b>8,94</b>

Producción al 02 de Noviembre de 2014

<b>Real</b>	<b>191.287</b>
<b>Programada</b>	<b>189.881</b>
<b>Diferencia</b>	<b>+1046</b>
<b>Cumplimiento</b>	<b>100,74%</b>

## DESDE LA PRENSA

### DESDE LA PRENSA: ANDINA ENTREGA FONDOS CONCURSABLES

Orgullosos y muy alegres llegaron los dirigentes sociales de las comunas de Los Andes, Rinconada, Calle Larga y San Esteban al edificio institucional de Codelco para recibir la certificación y entrega de los Fondos Concursables 2014. Una herramienta que les permitirá fortalecer su asociatividad y construir perspectivas de desarrollo sustentable. El Fondo Concursable Codelco Andina-Gobernación de Los Andes, se estableció en 2008 como una alianza entre ambos organismos y las organizaciones sociales, representadas por las Uniones Comunales de Juntas de Vecinos de la Provincia de Los Andes. Un compromiso de la cuprífera para aportar al bienestar de las comunidades vecinas a sus operaciones, fortaleciendo sus capacidades y recursos, potenciando relaciones confiables y transparentes de beneficio mutuo, tal como lo establece la Carta de Valores de la Corporación (El Andino, Los Andes Hoy, Aconcagua News).

Invitamos a las empresas contratistas a que nos envíen sus noticias, para que puedan ser difundidas en cada edición de El Colaborador, al correo [losandes@samara.cl](mailto:losandes@samara.cl)

# Resguardos alimenticios en la minería, un desafío de todos

Una jornada especializada en procesos y requerimientos alimenticios en la industria minera se llevó a cabo en las dependencias de Andina. El próximo paso será la conformación de nuevos equipos para prevenir situaciones adversas.

La Gerencia de Seguridad y Salud Ocupacional de la División, junto a la empresa Aramark y Clínica Río Blanco, llevaron a cabo dos jornadas de capacitación sobre inocuidad de los alimentos, las cuales permitieron detectar nuevas situaciones de mejora, nivelar conocimientos y destacar el rol de la provisión industrial de nuestra comida.

Según el Instituto de Salud Pública de nuestro país, la inocuidad es la garantía de que un alimento no causará daño alguno en la salud de quien lo consume. Sin embargo, cada uno debe aportar a este objetivo: desde la elaboración de los mismos hasta el propio trabajador que debe mantener una buena higiene personal.

El doctor y director de Salud Ocupacional de la división, José Ignacio Méndez, destacó la importancia de que todos se

involucren en estos procedimientos donde "hay que actuar rápido, de forma coordinada y en conjunto para así establecer medidas preventivas".

Debido a ello también estuvieron presentes en las jornadas las gerencias de Servicios y Recursos Humanos y la empresa colaboradora Corthon Quality, encargada de los muestreos y exámenes micro-

biológicos de los alimentos. Todos presentaron su rol en el plan de trabajo y propusieron nuevas acciones.

Marcela Vivanco, administradora de contrato de Aramark, reiteró que su servicio de catering busca "garantizar la inocuidad, la calidad y cumplir con las expectativas nutricionales. Trabajamos

continuamente para que todo el personal que participa de este proceso, junto a la línea de supervisión, entregue un servicio lo más completo posible".



## » FUSIONADOS PARA MEJORAR

Lo más importante era poder transmitir a todos los gestores de servicios la manera apropiada de hacer inspecciones y conocer el cómo prevenir ETAs. Cuestión que se cumplió a cabalidad, pues quedaron conformadas las comisiones de prevención, investigación y coordinación de situaciones adversas y propagación de enfermedades.

Margarita Zambra, ingeniera en alimentos de la Clínica Río Blanco, dijo que "lo principal es que todos tenemos un rol activo en la prevención de enfermedades. La salud ocupacional es parte de cada uno de quienes trabajamos en la ruta de los alimentos".



José Ignacio Méndez, director de Salud Ocupacional de Andina.

# Implementación del RESSO avanza hacia el 90%

**L**a sala de cine de Saladillo estaba a su máxima capacidad, pues eran más de 70 las empresas –ocho correspondientes a Nivel A y 66 de Nivel B- que se encontraban representadas en la reunión que informó los resultados de la auditoría del Reglamento Especial de Seguridad y Salud Ocupacional (RESSO) 2014 ejecutada por División Andina.

Todos los asistentes -personal de Andina, administradores de contratos y representantes de empresas colaboradoras- estaban atentos al proceso de evaluación, ya que gracias al trabajo en equipo de cada una de las compañías hoy se goza de un 78% de cumplimiento. No obstante, se espera que para el mes de noviembre se logre la disminución de las brechas hasta un 90%. De acuerdo a lo comentado por el director de Seguridad de División Andina, Edson Barrera, el objetivo principal de la reunión radicó en “nivelar aún más los conocimientos y el grado de avance que tienen las empresas de Andina respecto a la implementación del RESSO con el fin de lograr el objetivo estratégico de cero accidentes y cero enfermedades profesionales”.

Bajo esta mirada y la premisa de que nada justifica asumir riesgos no controlados, la División busca entregar una mirada transversal y ejemplificadora sobre aquellas empresas que han logrado una eficiente ejecución del RESSO. Este es el caso, por ejemplo, de Buses JM, que superó con creces sus indicadores. Cristián Briones, asesor en prevención de riesgos de la empresa de transporte, afirma que la clave del éxito se encuentra en el trabajo mancomunado por todos quienes conformar el equipo y el alineamiento con los estándares de la División.

“Como Buses JM hemos sobrepasado el 95% de eficiencia, sobrepasamos lo que nos ha exigido la Corporación, pero es un trabajo de día a día. Ahora debemos mantenerlo e ir innovando”, afirmó el profesional, confiando en el trabajo que han llevado a cabo. Sobre los próximos pasos, se espera que las empresas colaboradoras superen sus indicadores y fortalezcan las herramientas de autoevaluación, promoviendo la concientización sobre los posibles riesgos en el trabajo e incentiven a la inducción de los aspectos legales y actitudes preventivas.

## Una nueva mirada

El reglamento RESSO da cumplimiento a la Ley 16.744, de Accidentes en el Trabajo y Enfermedades. La nueva nomenclatura para las entidades colaboradoras es uno de los principales cambios introducidos en el Reglamento. Esta categorización (A, B, C o D) va en función del riesgo crítico de cada compañía en sus operaciones.

El reglamento incorpora, además, cada uno de los cinco focos del Sistema de Gestión de Seguridad y Salud Ocupacional (SGSSO, derivado del Proyecto Estructural PESSO) como un aspecto normado: Estándares de Control de Fatalidades, Salud en el Trabajo, Seguridad Conductual, Liderazgo y Aprendizaje. Las nuevas funciones de los líderes de las empresas y áreas operativas, en materia de gestión de riesgos, también aparecen en el documento introducido este 2014 en Codelco.

Más de 70 empresas de las categorías A y B de la División participaron de la reunión donde se informaron los avances del RESSO.



# Trabajo en equipo para los Cuerpos de Alta Ley

Este proyecto estratégico de Andina para el uso de los cuerpos mineralizados cuenta con la labor conjunta del equipo de la División, en todo lo que se refiere a la explotación, mientras que la constructora Gardilcic es quien realiza lo referente a la construcción, perforación y tronadura.

**C**inco caserones ubicados a trescientos metros de profundidad, entre el nivel 16 y 17 de la Mina Subterránea, forman parte de uno de los proyectos más desafiantes de la División: los Cuerpos de Alta Ley (CAL).

Esta iniciativa busca extraer hoy los recursos del futuro. Es decir, reemplazar minerales de mejor ley (1,53) respecto a la producción actual de la mina rajo (0,73). El proyecto extraerá, en total, más de 3 millones de toneladas de material en los cinco caserones explotados. Y, en definitiva, aportará una producción de 24.500 toneladas de cobre fino adicional en sus tres años de explotación, de acuerdo al Plan Quinquenal 2011. A la fecha, el CAL registra un avance de un 25% y en noviembre se espera comenzar a operar en el tercer caserón. A diferencia de las explotaciones tradicionales de la División, este proyecto se ejecuta a través del método sub Level Stopping, un método de explotación utilizado en la pequeña y mediana minería, y de esta forma controlar la subsidencia y no afectar las operaciones del yacimiento a rajo abierto.

## » UN DESAFÍO DE ALTA LEY

Juan Esteban Molina, superintendente (i) de la Mina Subterránea, explica que la relevancia del proyecto pasa por mejorar la ley y de esta forma mejorar el aporte de fino gracias a un tonelaje programado como máximo de 5 mil toneladas por día.

Con la explotación del segundo caserón en proceso y en víspera de que se comience la explotación del tercer caserón, el proyecto CAL ha aportado desde agosto del 2013 a octubre del 2014, 742.614 toneladas, con un aporte de Fino Cobre Mina de 10.664 toneladas y 173 toneladas de Fino Molibdeno.

Continúa página siguiente ▼



Se trata de un proyecto secuencial que en las próximas semanas verá entrar en explotación el tercer Caserón (C01) con la primera tronadura de cara libre. Las dimensiones de estos Caserones van desde los 48 a los 90 metros de altura.

“El principal desafío de este proyecto fue en la construcción realizada por Gardilcic, pues los accesos en sus inicios fueron bastante complicados. Pero con un arduo trabajo de parte de Gardilcic y de ingeniería de Andina logramos salir adelante. El ideal del proyecto es que dos cuerpos estén en explotación en forma simultánea, y esto se conseguirá en noviembre de este año, con el segundo y tercer Caserón, lo que indica que avanzamos en forma exitosa”, afirma Juan Montecinos, administrador del contrato por parte de la División.

#### » INNOVACIÓN AL SERVICIO DE ANDINA

La empresa Gardilcic ha realizado durante este año los últimos trabajos de desarrollos mineros, perforación y tronadura de los cuerpos mineralizados. Para ello cuenta con una dotación de 100 trabajadores directos y 20 indirectos, detalla el administrador de contrato de la constructora, Óscar Castro.

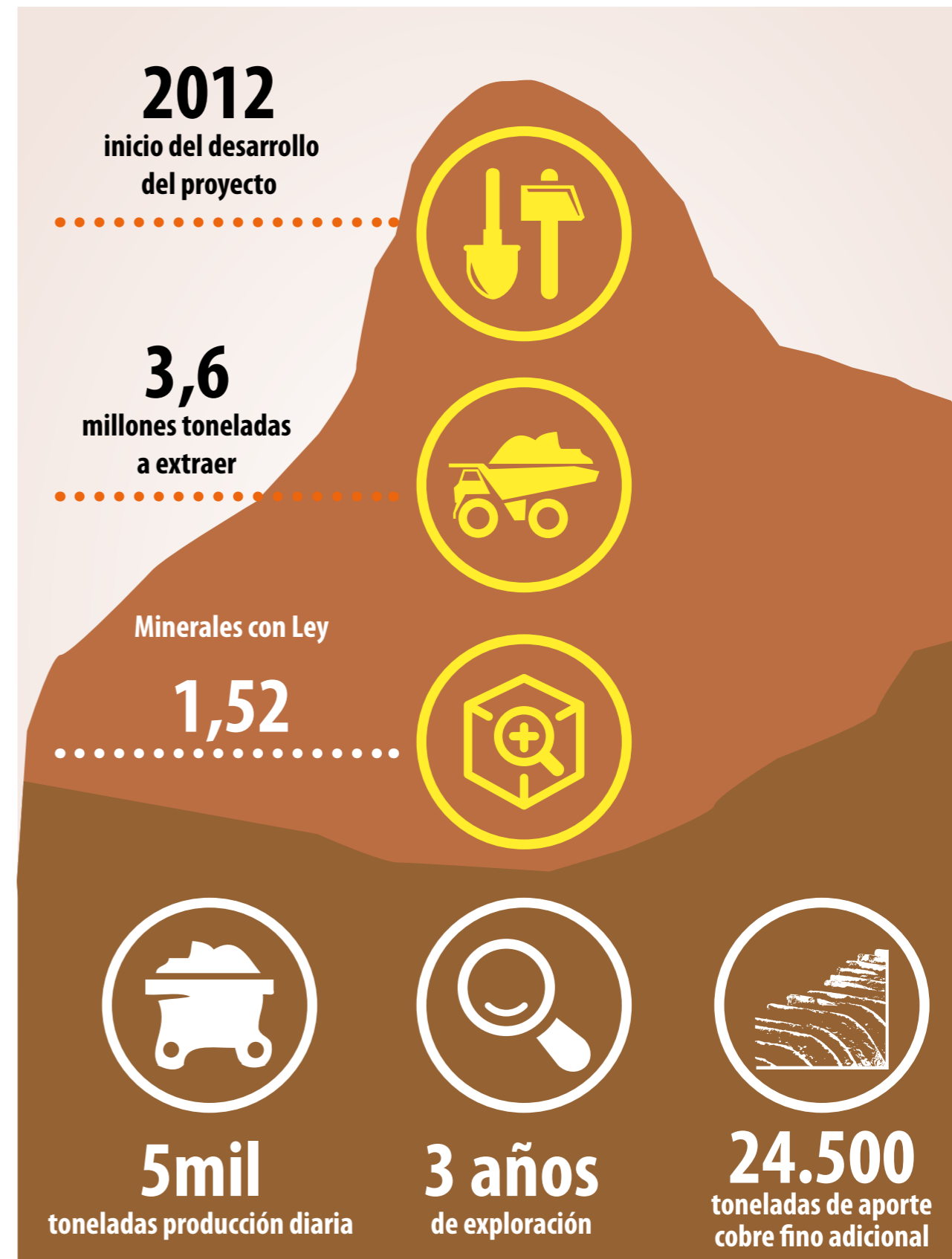
“Los trabajos que se realizan en este contrato están enfocados específicamente en los cuerpos de alta

ley, ubicados entre los niveles 16 y 17 de la mina subterránea. Con la finalidad de entregar el mejor servicio, nuestra empresa invirtió en la compra de dos Jumbos de última generación para la perforación de tiros LBH, que en lo principal son automáticos y de alta precisión”, agregó el ejecutivo de Gardilcic. El cierre de la labor de esta empresa será en diciembre del año 2015. Según comentan en la constructora, pese a un accidente en el comienzo de las faenas, las evaluaciones en términos de seguridad son positivas. “Esta situación que nos llevó a cambiar la visión de las áreas de mantenimiento y operación, en relación a las nuevas tecnologías, al conocimiento de los equipos y finalmente al trabajo fundamental en la puesta en marcha de la mano con los proveedores. Si bien este accidente nos golpeó fuertemente, durante el año pasado los indicadores de seguridad a la fecha son muy buenos, donde el principal indicador, el índice de frecuencia es igual cero”, afirma Castro.

Para Juan Esteban Molina, las cifras positivas en términos operativos y de gestión preventiva, pasan por un óptimo trabajo en equipo y una aplicación transversal de los protocolos dispuestos por el Sistema de Gestión de Seguridad y Salud Ocupacional de Coldelco. “Hemos sido un solo gran equipo”, resume.



El proyecto CAL registra actualmente un 25% de avance, y en las próximas semanas entrará en explotación el tercer caserón.



# El reciclaje se vive en Ovejería

Cuatro empresas colaboradoras de las operaciones del Tranque de Relaves participan en una iniciativa que levanta la sustentabilidad como estandarte.

**E**l centro de reciclaje Esperanza tiene una estrecha vinculación con Codelco Andina. Hace dos años, esta institución, que da oportunidades laborales y de integración a jóvenes con Síndrome de Down, Asperger y diferentes niveles de deficiencia mental, fue beneficiada con un Fondo Concursable Andina-Gobernación Provincial y hoy es protagonista de una iniciativa que apuesta por la sustentabilidad en las faenas del Tranque de Relaves Ovejería de la División.

Porque cuatro empresas colaboradoras de la Gerencia de Proyectos de Andina, y que laboran en la zona de Huechún, se unieron para apoyar este proyecto de integración, al tiempo de sumarse a la visión corporativa por el Desarrollo Sustentable (uno de los siete valores de Codelco) y el cuidado del medio ambiente. Las organizaciones que protagonizan este proceso son Montec, El Sauce, CIS y Quinta.

## » UNIDOS POR EL MEDIO AMBIENTE

Una vez al mes, y en forma alternada, las empresas retiran el material para reciclaje de las instalaciones de Andina en la Provincia de Chacabuco (de momento, solo papel, pero en las próximas semanas se incorporará el plástico), para luego entregarlas al centro Gran Esperanza de Los Andes. Esto, en el marco del Programa de Medio Ambiente y Seguridad Conductual de la GPRO, a cargo de la colaboradora DHS. Karen Muñoz, coordinadora de Medio Ambiente y PSC de CIS, explica que la empresa instaló puntos de reciclaje en sus instalaciones con la finalidad de disminuir los residuos domésticos, tanto en la faena como en las labores administrativas.

“Para nuestra empresa tiene un significado que se

enfoca en adoptar una cultura ambiental, en donde estemos conscientes de que debemos, de alguna u otra forma, cuidar el entorno que nos rodea y sus componentes y a la vez ayudar a personas que obtienen su fuente de trabajo a través del reciclaje”, dijo la representante de CIS.

## » MONTEC POR EL RECICLAJE

El reciclaje de papel en la empresa Montec ha involucrado a aproximadamente 40 trabajadores. Esto, dicen en la organización, da cuenta de un compromiso de sustentabilidad adquirido por Montec en su política ambiental interna, en apego a los protocolos dispuestos por Codelco Andina.

Para cumplir con el objetivo, se instalaron dos cajas almacenadoras al interior de las oficinas de Montec, se realizaron charlas y, además, se entregaron afiches informativos sobre la ubicación de los contenedores y la misión del centro de reciclaje. Con esto, los trabajadores han aumentado su motivación en la materia, tanto por el impacto ecológico como por el aporte que realizan al crecimiento del centro y la integración de los jóvenes.

“Tenemos conciencia que el reciclaje es parte de los proyectos de Andina, por lo que esta iniciativa es un desafío y lo asumimos como una mejora en la gestión ambiental. El reciclaje es solo un paso dentro del proceso de las 3R's (Reducir, Reusar, Reciclar); hoy en día nos encontramos implementando una de estas etapas. Esperamos que la experiencia que adquirimos en este momento sea útil para Andina. Nos consideramos privilegiados al ser parte de esta iniciativa”, explica Karen Lasalle, encargada de Medio Ambiente y Comunidades de Montec.



Los jóvenes del Centro Gran Esperanza, que tienen una oportunidad de integración gracias al reciclaje, son los más beneficiados con este esfuerzo colectivo de las empresas de la GPRO en Chacabuco.

## Pequeños aportes, grandes cambios

Manuel Ormazábal, jefe de Proyectos de la GPRO de Andina, valora que, más allá de los objetivos productivos de las empresas, éstas compartan la visión corporativa de la sustentabilidad para propiciar iniciativas tendientes a la protección del entorno.

“Si bien es cierto que nos miden por los resultados en costos, plazos, tiempos y seguridad, lograr que empresas puedan ser un aporte en temas de sustentabilidad es un incentivo y una gratificación importante para la GPRO. Estas iniciativas, que no son medibles en los contratos o en nuestros indicadores, son destacadas permanentemente en nuestras reuniones mensuales”

El objetivo, agrega Ormazábal, es crear conciencia e incentivar a que nuevas empresas se sumen aportando en materia de cuidado del medio ambiente. “Queremos que el comportamiento sustentable sea una conducta tipo de la División. Esto demuestra que con pequeñas cosas, se van haciendo grandes cambios en las personas. Estos aportes, que si bien no son obligatorios, se van contagiando a otras áreas de la Gerencia y la División”.



# Feria del Libro de Los Andes se realizará entre el 15 y 23 de noviembre

La XVI versión del encuentro que abre a la comunidad del Valle de Aconcagua un espacio a la cultura es organizada por la Gobernación provincial de Los Andes, su Asociación de Funcionarios y Codelco División Andina, siendo patrocinada por la Ilustre Municipalidad.

Con el lema "Con Gabriela y Nicanor, celebremos juntos la magia de leer" se dio el puntapié inicial a una nueva versión de la tradicional Feria del Libro de Los Andes, que congregará durante una semana -en la Plaza de Armas de la ciudad desde el 15 al 23 de noviembre- a las más importantes editoriales y escritores locales y nacionales para compartir un espacio lleno de cultura.

En el lanzamiento oficial realizado en las dependencias de la Gobernación, las autoridades valoraron el evento que ya es una tradición en la ciudad. La gobernadora provincial, María Victoria Rodríguez, valoró el apoyo de la Ilustre Municipalidad de Los Andes, de Codelco División Andina y la Asociación de Funcionarios de la Gobernación y señaló sobre la feria que "nos complace mucho unir estos dos centenarios de dos poetas renombrados a nivel internacional y que nos enorgullecen como chilenos. Los 100 años de vida de Nicanor Parra y los 100 años desde que Gabriela Mistral comenzó su labor poética en el Valle de Aconcagua escribiendo Los Sonetos de la Muerte y que lanzaron su carrera literaria a la inmortalidad".

La gobernadora recalcó también el apoyo del Club de Amigos de la Biblioteca y agregó que "en la Feria del Libro habrá actividades culturales todos los días orientadas a jóvenes y niños, con concursos inspi-

rados en los poetas. Vamos a invitar a niños de jardines infantiles y de educación básica para incentivarlos en la maravilla de leer, porque es importante generar cultura y dar espacios. Nos vamos a tomar la plaza y será una oportunidad que nadie se puede perder. Es abierta y gratuita para todos los que quieran participar".

Por su parte, Manuel Rivera, director de Desarrollo Comunitario de Codelco División Andina, agregó que "para División Andina es muy grato participar nuevamente de la Feria del Libro, ya que es un espacio de cultura para nuestros niños y jóvenes, así como para toda la comunidad. Estamos muy agradecidos de esta convocatoria y fortalecidos en lo que como División nos parece un buen camino en lo que se refiere al desarrollo comunitario".

## » PARA TODOS LOS GUSTOS

La XVI versión de la cita contará con la participación de las escritoras Sabina Drysdale y Marcela Escobar (autoras de la biografía autorizada de Nicanor Parra), de la historiadora Natalie Guerra Araya, las cuentacuentistas Juanira Tegualda Pereira, Patricia Mix Jiménez y el escritor aconcagüino Ricardo Luis Lolás, entre otros invitados. Además, habrá presentaciones del Ballet Folclórico Ciudad de Los Andes (BAFOCLA), la Orquesta Sinfónica Infantil de Los Andes (Fosila) y el Coro de Profesores, también



De izquierda a derecha, Camila Saavedra y Francisco Porta, representantes de la Asociación de Funcionarios de la Gobernación; María Victoria Rodríguez, Gobernadora de Los Andes; Manuel Rivera, Director de Desarrollo Comunitario Codelco División Andina; Cecilia Prado, directora de Desarrollo Comunitario Municipalidad de Los Andes, y Carlos Ríos, encargado de Relaciones con la Comunidad de Codelco División Andina.

un festival infantil, todo dirigido a la familia del valle de Aconcagua.

En el lanzamiento de ayer, se aprovechó también de dar a conocer las bases del concurso literario, en sus categorías "Poesía y Artefactos" -dirigido a niños y jóvenes del valle-, actividad organizada en conjunto con la Biblioteca Municipal Hermano Emeterio José, y que se enmarca en las actividades de la Feria del libro.

El encuentro -que espera recibir cerca de 5.000 personas diarias- se inicia el viernes 15 de noviembre con la exposición y venta de libros. La ceremonia oficial de inauguración, en tanto, se realizará el lunes 17 a las 20:00 horas, con la presencia de autoridades regionales, provinciales, comunales y todos los amantes de la lectura.

La Feria del Libro de Los Andes es organizada por la Gobernación provincial y su Asociación de Funcionarios, desde su inicio -hace 16 años- en conjunto con Codelco División Andina, y patrocinada por la Ilustre Municipalidad de la comuna.

**Del 15 al 23 de Noviembre 2014**  
Con Gabriela y Nicanor, celebremos juntos la magia de leer.

**Programa Feria del Libro 2014.**

- Sábado 15 al domingo 23 de Noviembre: Exposición y venta de libros.
- Lunes 17 de Noviembre:  
20.00 hrs : Inauguración Oficial XVI versión Feria del Libro Los Andes.  
Presentación Orquesta Sinfónica Infantil de Los Andes, FOSILA.
- Martes 18 de Noviembre:  
20.00 hrs : Presentación Daniel Jadue, Alcalde de Recoleta.  
Libro : "Palestina : Crónica de un Asedio".  
Coro de Profesores de Los Andes: Cantata de Santa María de Iquique.  
Invitados especiales : BAFOCLA, Teatro Conciencia y Ensemble Instrumental Los Andes.
- Miércoles 19 de Noviembre:  
10:30 hrs : Presentación Museo de Titeres y Payasos con la Bandita Consejo Regional de la Cultura y las Artes V Región.  
20.00 hrs : Casa de la Cultura, Grupo de Danza Árabe Lunas de Isis.  
Presentación escritoras : Sabine Drysdale y Marcela Escobar.  
Libro : "Nicanor Parra, La Vida de un Poeta."  
Presentación Grupo Musical Chungará

Este año su temática estará centrada en Gabriela Mistral y Nicanor Parra, incluyendo además de muestras de los poetas, concursos para niños y jóvenes.

# Podemos: El último impulso a la cima

A dos meses del término del 2014, División Andina avanza a paso firme a la consecución de su meta anual de producción. Un esfuerzo conjunto de toda la organización en beneficio de Chile.

**L**a cuenta regresiva para el cierre del 2014 ya comenzó. El último trimestre avanza hacia su recta final y, con ello, División Andina mira el objetivo de la meta anual de producción con optimismo.

Al 2 de noviembre, el Programa Anual de Producción registraba un cumplimiento de 191,2 KT (miles de toneladas de cobre fino), poco más de una tonelada por encima de la meta trazada a comienzos del ejercicio.

Para alcanzar ese objetivo, el desafío noviembre-diciembre es lograr un promedio de recuperación de 93,2 KTPD (miles de toneladas diarias de tratamiento de mineral) en las operaciones de la mina rajo y subterránea, además de la explotación de cinco caserones de mejor ley en la "subte", en el proyecto

Cuerpos de Alta Ley.

Jorge Piñana, gerente de Minas, valora llegar a la recta final del año con un delta positivo en la producción de cobre fino, lo cual expresa el éxito de un trabajo mancomunado de toda la organización, desde los líderes y la supervisión hasta los operadores y colaboradores.

"Nos queda seguir con nuestro trabajo en equipo y de colaboración mutua entre las distintas áreas de la Gerencia Integrada de Operaciones, más todo el apoyo de las otras gerencias. También valoramos que todos nuestros colaboradores están dando lo mejor de sí para poder lograr el resultado", dijo Piñana. El ejecutivo a cargo de la GMIN (área dependiente

Continúa página siguiente ▼



Respecto al Programa Anual de Producción, la División registra un delta positivo del 0,7%.



de la Gerencia de Operaciones) explica que el éxito del programa productivo obedece a una mejor comunicación entre las áreas, a un cambio de enfoque de los procesos y un aumento en las leyes de mineral de la mina subterránea.

“Tenemos que seguir en este camino, trabajando en un acercamiento y una comunicación permanente de todas las áreas. De esta manera, podremos contribuir con un granito de arena adicional para asegurar las metas productivas y sentar los pilares de los objetivos del 2015”.

#### » SINERGIA ANDINA

Marcelo Rodríguez, gerente de Plantas, se muestra convencido de que el envión final permitirá a la División superior en al menos 3KT la meta de cobre fino. “Para ello necesitamos seguir trabajando en forma colaborativa entre todas las áreas, entendiendo que hay un objetivo mayor: producir cobre y molibdeno para Chile”.

El ejecutivo recalcó que este proceso no está por encima de la seguridad y sustentabilidad del negocio, aspectos prioritarios junto a ejes como el control del costo y el vínculo con las comunidades.

Para ello, el trabajo colaborativo y la mirada integrada de las diversas áreas en la resolución de problemas es fundamental. “En esto, todos sumamos. Más que buscar los problemas en el otro, hay que pensar cómo contribuye cada uno a resolverlos”.

Para la División, subrayó Rodríguez, “el gran pilar son las personas, y es ahí donde ponemos el énfasis y nuestras energías. Son las personas de este gran equipo las que marcan las diferencias. Más que abanderarnos con silos, debemos colaborar en pos de un beneficio mayor para el país— pilar principal son las personas, ahí es donde ponemos el énfasis y nuestras energías, las personas son las que marcan la diferencia, las personas de este gran equipo de la gerencia de operaciones. Más que abanderarlos con silos, seamos colaborativos entendiendo que hay un beneficio mayor para entregar los máximos excedentes al país para todos los chilenos.

## El último esfuerzo



**AL 2 DE NOVIEMBRE, EL PROGRAMA ANUAL DE PRODUCCIÓN REGISTRABA UN COMPLIMIENTO DE 191,2 KT (MILES DE TONELADAS DE COBRE FINO)**

**PARA ALCANZAR ESE OBJETIVO, EL DESAFÍO NOVIEMBRE-DICIEMBRE ES LOGRAR UN PROMEDIO DE RECUPERACIÓN DE 93,2 KTPD (MILES DE TONELADAS DIARIAS DE TRATAMIENTO DE MINERAL)**

# Plan de Protección **FLORA Y FAUNA**

## FLORA: Lirio de campo - Alcachofa de cordillera

### Nombre común:

Lirio de campo - Alcachofa de cordillera

### Nombre científico:

*Alstroemeria spathulata* C. Presl

### Origen:

Endémico

### Estado de Conservación:

Vulnerable

### Descripción:

Especie perenne con raíces fibrosas, de 15 cm de alto. Hojas sésiles, carnosas y de color glauco, las que se disponen en rosetas más o menos densas, de 5 cm de largo. La lámina de la hoja, tiene forma espatulada y bordes enteros con un leve mucrón en el ápice.

Las flores, tienen una longitud de 2,5 a 3,5 cm y se reúnen en inflorescencias umbeliformes, tépalos de color rosa o rosado pálido.

El fruto es una cápsula globosa, dehiscente, que contiene numerosas semillas redondas.

### Distribución y características del hábitat:

Distribución restringida a la Cordillera de los Andes, desde la Región de Coquimbo hasta la Región del Maule, desarrollándose entre los 2.000 y 3.500 metros sobre el nivel del mar. La especie crece comúnmente en terrenos rocosos desnudos, prefiriendo sectores como rodados de piedra y pie de montes cordilleranos.

### Época de floración:

Diciembre a marzo.

### Ambiente:

Cordillera

### Amenazas:

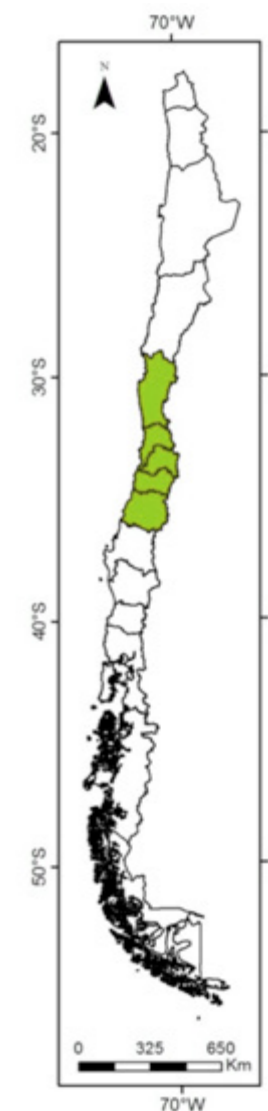
Extracción, valor ornamental.

### Principal característica que permite identificarla:

La lámina de la hoja tiene forma espatulada y bordes enteros, con un leve mucrón en el ápice.



### Mapa de ubicación



# Capitalización permitirá a Codelco solventar proyectos estructurales

La inyección de recursos frescos, ratificada por un Proyecto de Ley, se relaciona con el desarrollo futuro de la Corporación. ¿En qué consiste este proceso que impactará directamente en los beneficios sociales de todos los chilenos?

La Presidenta Michelle Bachelet firmó el Proyecto de Ley que estableció la capitalización de Codelco por 4 mil millones de dólares y entregó, de esta forma, una inyección de recursos fundamental para el impulso de los proyectos estructurales de la Corporación. Los dividendos de estas iniciativas irán en beneficio directo de todos los chilenos.

Pero, ¿en qué consiste la capitalización? En la inyección de recursos entre los años 2014 y 2018 con el objetivo de ejecutar el mayor plan de inversiones de su historia. Esto permitirá mantener un nivel de producción de alrededor de 1.7 millones de toneladas de cobre fino al año, que se traducen en recursos frescos para el Estado.

Del total de la capitalización, US \$ 3.000 millones provienen de emisión de bonos soberanos del Estado, mientras que los 1.000 millones restantes son resultado de los excedentes de la propia empresa. La entrega de los recursos se realizará en forma anual y dependerá del cumplimiento de metas del plan de negocios de la cuprífera.

Este plan contempla inversiones por US \$ 23.500 millones hasta 2015 a fin de aumentar la producción anual de la principal empresa estatal chilena a dos millones de toneladas de cobre. En caso de no llevarse a cabo este proceso, esa producción caería en cerca de un millón de toneladas y los ingresos que Codelco reporta al Estado en un 40%.

► Michelle Bachelet, Presidente de la República



"Este respaldo financiero hacia una empresa del Estado no tiene precedente en nuestra historia, es un esfuerzo que estamos haciendo todos, apostando al crecimiento de Codelco. Pero, como decía, ese es uno de los requisitos para proyectar el crecimiento estratégico de la empresa".

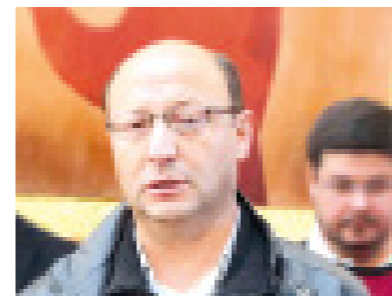


► Nelson Pizarro, presidente ejecutivo de Codelco



"De nuestro trabajo deberán salir los excedentes que el país necesita para implementar las carreteras del desarrollo que nos conduzcan a una educación de calidad, a la construcción de viviendas dignas y a mejorar sustancialmente los estándares de salud que necesitan nuestros compatriotas".

► Manuel Cañas, presidente del Sindicato Unificado de Trabajadores



"Esto viene a resolver una situación compleja que tiene la Corporación para tener los recursos para el desarrollo. Y esta inyección nos ayuda al desarrollo de proyectos y con esto se podrá inyectar recursos frescos para Expansión Andina".

► Juan Olgún, presidente del Sindicato Industrial de Integración Laboral



"Esta iniciativa era necesaria para cuidar esta empresa cuyo dueño somos todos los chilenos. Para eso se debía hacer el ingreso de este proyecto de Ley, que permite generar recursos frescos para desarrollar sus proyectos estructurales, que demandan más de 27 mil millones de dólares".



La Gerencia de Seguridad y Salud Ocupacional (GSSO), en conjunto con la Gerencia de Recursos Humanos (GRH) y las Organizaciones Sindicales de División Andina, invitan a los hijos e hijas de trabajadores y trabajadoras propios y contratistas a participar del II Concurso de Pintura Infantil denominado "La Seguridad, un estilo de vida" que tiene como objetivo instalar al interior de nuestras familias los conceptos de autocuidado y cultura preventiva como una actitud permanente.

Este concurso pretende presentar la prevención de accidentes y enfermedades profesionales desde la singular mirada infantil.

El concurso estará separado en tres categorías:

- \* Primera Categoría: 1° a 4° Básico.
- \* Segunda Categoría: 5° y 6° Básico.
- \* Tercera Categoría: 7° y 8° Básico.

Cada niño o niña participante debe entregar un solo trabajo en formato de presentación hoja de block liceo 99, con cualquier técnica de pintura (lápices de colores, acuarela, tempera, otras)

Los dibujos deben venir identificados al reverso de ellos con los siguientes datos:

- \* Nombre, edad, y curso del autor o autora.
- \* Nombre, empresa, número de teléfono y mail del papá o mamá.

Los trabajos deben entregarse en la recepción del Edificio Institucional de Los Andes (EILA), ubicado en la Avenida Santa Teresa N° 513, Los Andes, en sobre cerrado a nombre de Marcelo Contreras Espíndola, de la GSSO.

El plazo final de entrega será el 24 de noviembre, y los resultados se conocerán el 03 diciembre.

Los ganadores serán elegidos por una comisión compuesta por los Gerentes de SSO y RR.HH., y representantes de los DD.SS.

Para mayor información comunicarse con Marcelo Contreras Espíndola al email [mcont007@odelco.cl](mailto:mcont007@odelco.cl)



La jornada de reflexión se realizó en todas las áreas operativas de la División y fue liderada por los miembros del Comité Ejecutivo.

Detención por la Vida tras accidente fatal en El Teniente

# Andina sella un compromiso con la seguridad y el autocuidado

Todas las áreas de la División hicieron un alto en sus operaciones para reforzar el mensaje preventivo en las operaciones. “La seguridad debe ser un actitud de vida”, expresó el gerente general, Ricardo Palma.

**E**l silencio se extendió por todas las áreas productivas de Andina la mañana de este lunes. Fue el homenaje de los trabajadores a su compañero José Luis Orellana Ballesteros, quien el pasado viernes falleció en un accidente laboral en División El Teniente, dejando una esposa y dos hijos.

La partida de Orellana Ballesteros (operador de la empresa Constructora de Túneles Mineros, de 42 años) es la segunda fatalidad que se registra en la Corporación y lo que llevó a hacer una profunda reflexión sobre la forma correcta de la aplicación de las herramientas preventivas y el reforzamiento de la seguridad como una cultura de vida en las faenas. Por eso, las operaciones de Andina, desde la cuenca del Río Blanco hasta la zona de Chacabuco, hicieron un alto para reflexionar en una Detención por la Vida. La instancia tuvo como objetivo reforzar y reiterar el compromiso de Codelco con el resguardo y bienestar de todos quienes día a día colaboran en la ejecución de su cadena productiva.

## » COMPROMISO CON LA VIDA

En la Planta Concentradora de Andina se llevó a cabo el encuentro central de la jornada. Allí, más 250 trabajadores, entre personal propio y colaboradores, se hicieron partícipes de un diálogo franco y abierto junto al gerente general de la División, Ricardo Palma.

“No hay nada más complejo para un equipo de trabajo y para una familia que enfrentar estas situaciones. Hay una familia que hoy queda truncada. Por eso, debemos tomar un compromiso de una actitud segura frente al trabajo, con la metodología dispuesta por la Corporación, y que debe ser permanentemente revisada en terreno por la supervisión”. Palma emplazó a los trabajadores a ser responsables en el uso de las herramientas preventivas dispuestas en los cinco focos del Sistema de Gestión de Seguridad y Salud Ocupacional, eje central para el desarrollo de una cultura del autocuidado robusta y permanente. “Lo más relevante de todo es crear una cultura preventiva en cada uno de noso-

tros, analizando y controlando el riesgo en todas las tareas, de la vida y el trabajo”, subrayó el ejecutivo.

Paola Rubilar, asistente de prevención de Vidaurre, expresó tras la Detención que “de esta seguidilla debemos sacar lecciones, como el liderazgo de los programas de seguridad conductual y el liderazgo de las herramientas de gestión que deben ser efectivas y que deben llegar a nuestros trabajadores”.

## » MAXIMIZAR LOS RESGUARDOS

En la Mina Subterránea el encuentro se produjo en el Nivel 17, hasta donde llegó el gerente de Seguridad y Salud Ocupacional, Freddy Lara, y el de Recursos Humanos, Arturo Merino, quienes se sumaron a unos 150 trabajadores –entre propios y colaboradores– que lamentaron la partida del trabajador de El Teniente.

“La situación en Andina no ha sido tan distinta. Hemos tenido inci-

dentes de alto potencial que perfectamente podrían haber terminado igual que El Teniente. La consecuencia de estos accidentes han sido azarosos, sin embargo sus causas son concretas y definidas, y sobre estas debemos actuar. Debemos ser cuidadosos y maximizar los resguardos y ocupar correctamente las herramientas que tenemos para cuidar la vida”, expresó Lara durante la reflexión.

#### » SALADILLO GUARDÓ SILENCIO

Respetuosos y emocionados estuvieron los asistentes al acto de Detención por la Vida que se realizó en el cine de Saladillo. La actividad comenzó con un minuto de silencio por el fallecimiento de José Luis Orellana, trabajador de División El Teniente, y estuvo encabezada por el gerente de Operaciones, Jaime Guzmán.

El ejecutivo hizo un llamado a considerar el autocuidado como un elemento fundamental en cada una de las tareas. “Tenemos que triplicar

nuestros esfuerzos para que esto no vuelva a ocurrir en la Corporación. Todos debemos ser líderes en seguridad, ser capaces de cuidar-se uno mismo y a los demás”, expresó.

Además, también estuvieron presentes Álvaro Calbacho, gerente de Administración y Jorge Sanhueza, gerente de Sustentabilidad y Asuntos Externos. Este último, destacó la importancia de seguir reforzando el trabajo en equipo, pues “todos tenemos que ser responsables de evitar que alguien se accidente. Esta es una tarea pendiente para cada uno de nosotros”.

#### » HUECHÚN: LA SEGURIDAD NO SE TRANSA

Un centenar de trabajadores de las faenas del Tranque de Relaves Ovejería participó en la Detención por la Vida en la zona de Huechún. Liderados por el gerente de Proyectos, Miguel Ángel Alvarado, representantes de Andina y doce empresas colaboradoras reflexionaron so-

bre el accidente fatal que le costó la vida a un trabajador en división El Teniente, efectuando un llamado a asumir la seguridad como una conducta permanente en las operaciones.

“La vida que perdió nuestro compañero no puede pasar en vano. El desafío es levantarse y erradicar los accidentes, con una cultura preventiva en la aplicación de las herramientas y controles críticos”, dijo Alvarado. Mientras, Larry Moreno, operador de excavadora de El Saucé, expresó que “me voy con una mentalidad activa en la prevención, de no solo enfocar la seguridad en mi área, sino en poder también mirar al lado a mi colega e identificar sus riesgos”.

#### » EILA: EL TRABAJO EN EQUIPO COMO PIEZA CLAVE

En el Edificio Institucional de Los Andes (EILA) también se reunieron para reflexionar sobre el lamentable accidente ocurrido en El Teniente. En esta oportunidad Juan Pablo Meyer, gerente de Servicios, reiteró la importancia de utilizar las herramientas de seguridad que tiene la Corporación y a fortalecer el trabajo en equipo. “Tenemos que cuidarnos y cuidar a los que nos rodean. Debemos estar siempre atentos a lo que hacemos, porque la seguridad parte por nosotros mismos”. A estas palabras se sumó el supervisor Héctor Cerda, quien recalcó que “esto amerita un vuelco, un cambio en nosotros y en esta organización. Reflexionemos profundamente los riesgos a los cuales estamos sometidos”.



Ricardo Palma, gerente general de Andina, lideró la jornada central de la Detención por la Vida, en la Planta Concentradora.





Cerca de 50 trabajadores de Montec disfrutaron del sketch preparado por sus propios compañeros.

# A las tablas por el autocuidado

Trabajadores de la empresa Montec protagonizaron una obra de teatro para reforzar herramientas preventivas en la interacción hombre-máquina.

Aprender parlamentos, ensayar una y otra vez, improvisar o elaborar un guion. Ninguna de estas tareas se vincula con la rutina diaria de los trabajadores de la empresa Montec. Su interés por reforzar aspectos de seguridad, no obstante, los motivó a ponerse la camiseta del autocuidado y preparar un sketch en el marco del Programa de Mejoramiento Conductual (PMC) de la Gerencia de Proyectos de Andina. Marcelo Moya, maestro enfierrador, fue uno de los protagonistas de la obra teatral, cuyo objetivo fue penetrar con un mensaje preventivo en dos brechas: la integración hombre-máquina y la segregación de áreas. “No era algo común, me motivó aportar en temas de seguridad, el compañerismo y mi familia”. En la pieza, representada en el campamento Chacabuco el pasado viernes 17 de octubre, siete trabajadores de Montec desplegaron lo mejor de sus talentos actorales para la realización del sketch. Mar-

celo valora que “pusimos mucho esfuerzo en los ensayos para sacar esto adelante. Más allá de si salió bien o mal, lo que queda es el mensaje”.

El Programa de Mejoramiento Conductual de la GPRO es apoyado por la empresa DHS Siga, y es transversal para todas las organizaciones que colaboran en esta área de la división. Marcia Valdés, coordinadora del PMC, explica que el objetivo de la actividad fue identificar de una forma cercana las desviaciones en la interacción hombre y máquina y la segregación de zonas operativas.

“La idea es que a través de esta herramienta se empapen de lo que está ocurriendo en terreno y analizar en conjunto cómo podemos mejorar”, precisó Valdés. Por su parte, Bárbara Cubelli, encargada del PMC para la empresa Montec, explicó que el proceso comenzó con la evaluación de las brechas en las tareas operativas.

“Hicimos charlas, afiches y señaléticas para alejar a los trabajadores de la línea de fuego. En este sketch, quisimos hacer algo no tan serio, con humor y que los trabajadores fueran los protagonistas. El guion fue hecho con aporte de ellos, en base a lo que ven en terreno. Por eso, nos ayudará a mejorar el respeto a los procedimientos y reforzar nuestras debilidades”, destacó Cubelli.

Las risas y vítores se multiplicaron a medida que el sketch –que reflejó las desviaciones que pueden ocurrir en una tarea y las actitudes riesgosas en las faenas– avanzaba hacia su epílogo. Jesús Arancibia, trabajador de Montec y uno de los que más disfrutó con la obra entre los más de 50 asistentes, concluyó que “debemos ser conscientes de la seguridad. Y nada más entretenido que aprender con diversión. Hoy nos vamos con un mensaje profundo de autocuidado para reforzar las herramientas de prevención”.

# Un cuarto de siglo de compromiso

Sandro Cuadra, petrolero de Quilapilún, fue reconocido por su aporte a las operaciones de la Mina Subterránea.

“**N**unca he tenido una falla. Mi disposición siempre ha sido ciento por ciento con Andina”. Sandro Cuadra (47) define una declaración de principios mientras habla del premio que recibió por su compromiso con las operaciones de la mina subterránea en septiembre pasado. Una distinción que recoge con orgullo y con ganas de seguir contribuyendo a esta División.

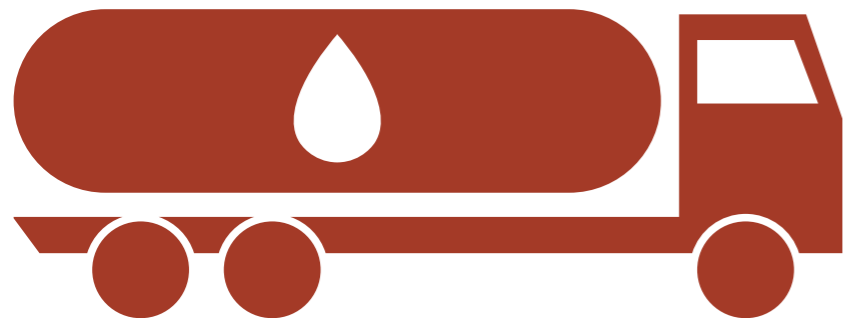
Hoy petrolero de la empresa Quilapilún, este porteño de origen trabaja hace 24 años en Andina, donde ha pasado por varias empresas colaboradoras. Este reconocimiento, dice, ayuda a levantar el ego y la motivación. “Esto demuestra que uno hace bien el trabajo”, asegura Sandro, casado y padre de cuatro hijos, ciudadano de Los Andes hace más de dos décadas. A diario, Sandro transita por todos los rincones de la “subte”, abasteciendo de combustible a los equipos de producción o vehículos que requieran petróleo. “Mi labor comienza con el chequeo del camión, luego viendo los equipos de los talleres y posteriormente las palas de producción. Estamos atentos todo el día listos para ir al lugar en que nos llamen”, explica. La disposición y eficiencia son los principales atributos que hacen que Cuadra cumpla con sus desafíos laborales a diario. Durante más de diez horas, el trabajador de Quilapilún (empresa subcontratis-

ta de Enex) se mueve de un punto a otro, contribuyendo al éxito de las operaciones y la logística de la Mina Subterránea.

El reconocimiento recibido a mediados de septiembre es resultado de una visión compartida entre Andina y Enex respecto al aporte de Sandro a la División. “Lo que más valoro de mi trabajo es haber conocido a mucha gente y hecho hartos amigos”.

## » LA MOTIVACIÓN FAMILIAR

Tener la responsabilidad de petroleo en operaciones subterráneas es una tarea estratégica y de alto riesgo en la División. “Un incendio dentro de la mina subterránea es complicado, así es que siempre estamos muy concentrados en la tarea. Tenemos que hacer un trabajo seguro y en coordinación con los operadores para evitar, por ejemplo, un derrame”. La seguridad es un valor esencial para Sandro, quien se sobrepuso a un accidente sufrido hace algunos años, cuando un equipo se deslizó en una rampla y lo impactó. Resultó con una fractura de pelvis y varios meses alejado de la “pega”. De esa experiencia, destaca, sacó lecciones y aprendizajes fundamentales para seguir cumpliendo su labor con apego a los procedimientos y riesgos críticos de Codelco. La familia es, por cierto, su principal motivación para llegar sano a casa. Como también lo fue cuando llegó al Valle de Aconcagua para especializarse en minería, luego de ser padre a los 17 años. Hoy, con un recorrido que lo ha llevado por distintas empresas y áreas operativas de la División, desde las alturas de la Mina Rajo a las profundidades de la “subte”, Sandro quiere seguir aportando al desarrollo de Codelco.



Sandro Cuadra, oriundo de Valparaíso, vive hace más de 20 años en Los Andes.

# Chequeos preventivos en Siemens

Más del 86% de su dotación fue sometida a exámenes de detección temprana de enfermedades profesionales, atendiendo a los Estándares de Vigilancia Médica de Codelco.

**C**arlos Villarroel terminó con una sonrisa los exámenes a los que fue sometido antes de ingresar al turno. “Sabemos en lo que trabajamos y las condiciones a las que nos exponemos, y con esto vemos el compromiso de la empresa con nosotros en temas de seguridad y salud ocupacional”, expresó este operador de maquinaria de Siemens luego de contestar una encuesta de calidad del sueño.

Como él, el 86% de la dotación de casi 800 personas de Siemens fue chequeada en cuatro exámenes preventivos: audiometría (hipoacusia), radiografía de tórax (silicosis), hemoglobina (exposición a altura geográfica) y encuesta de calidad del sueño (somnolencia). La respuesta de los trabajadores fue satisfactoria, pues valoraron la posibilidad de controlar preventivamente eventuales trastornos.

Y es que las condiciones geográficas y particularidades en las que se desarrollan las operaciones en Codelco Andina se asocian con una serie de trastornos o enfermedades profesionales que los Estándares de Salud en el Trabajo, dispuestos en el Sistema de Gestión de Seguridad y Salud Ocupacional corporativo, buscan prevenir y controlar.

El proceso es orientado en la División por la Dirección de Seguridad y Salud Ocupacional de Andina, liderada por el doctor José Ignacio Méndez. Por parte de Siemens, Gabriel Arancibia, médico del departamento de Salud Ocupacional de la empresa colaboradora, explicó que los exámenes se realizaron tanto en terreno como en los días de descanso, en una gestión apoyada por la Asociación Chilena de Seguridad (ACHS).

“Estas evaluaciones en terreno nos permitirán generar programas de vigilancia médica y seguimiento

a la salud de nuestros trabajadores”, señaló Arancibia. Catalina Saavedra y Fanny Contreras, enfermeras de la AChS que llevaron a cabo los exámenes en la Posta de Saladillo, dijeron que “es súper importante hacer una labor preventiva frente a estas situaciones, porque así pesquisamos posibles enfermedades profesionales a futuro”.

Mediante estas evaluaciones, se evita que eventuales trastornos continúen progresando, controlando, al mismo tiempo, agentes de riesgo a los que diariamente están enfrentados los trabajadores. Patricio Lobos, operario de aseo de Siemens, destacó que “los exámenes nos ayudan a saber cómo estamos físicamente y si tenemos dificultades para hacer nuestro trabajo”.



Los trabajadores fueron sometidos a tres exámenes: audiometría, hemoglobina y encuesta de calidad del sueño, además de una radiografía de tórax realizada previamente.

René Dureaux, maestro de la empresa Sierra y Plaza:

## “Prefiero trabajar en la mina que afuera”

Con más de una década de experiencia en las operaciones subterráneas, este trabajador oriundo de Calle Larga asegura que su principal motivación es superar nuevos desafíos y seguir aprendiendo de una tarea que lo llena y estimula diariamente.

**Haz click en el botón  
para reproducir audio**



# Formando una cultura preventiva a temprana edad

**T**al como lo habíamos explicado el mes pasado, y ante la imperiosa necesidad de actualizar la Ley 16.744 sobre trabajo y enfermedades profesionales, se desarrolló en Santiago la actividad denominada “Coloquio de Salud Ocupacional 2014: Desafíos de la salud pública para la protección de la salud y calidad de vida de los trabajadores y trabajadoras en el contexto actual”. En esta actividad, como explicamos detalladamente en el boletín anterior, se expuso sobre la necesidad de modernizar primero la ley 16.744, y segundo, lo que pareció más evidente, la urgencia de realizar un cambio de mentalidad. Nos pareció significativa la idea de introducir conceptos de prevención de riesgos desde temprana edad escolar. La introducción de conceptos de seguridad y prevención de riesgos desde una temprana edad escolar, significaría un avance definitivo en la cultura de prevención de accidentes; esto debido a lo difícil que resulta introducir estos conceptos a trabajadores, que nunca han recibido una educación formal respecto a la prevención de riesgos o la que han recibido resulta deficiente.

Como Asociación nos encontramos desde hace un tiempo trabajando y prestando apoyo a establecimientos técnicos profesionales, a quienes a través de charlas y exposiciones se les introduce en el mundo laboral, con un enfoque especial que muestra la necesidad que tienen las empresas de contratar trabajadores que sepan y manejen conceptos como el autocuidado, correcto uso de elementos de protección personal, etc. Consideramos que los liceos y establecimientos de educación técnica profesional que impartan y que cuenten con cursos y talleres especializados en materia de seguridad laboral, salud ocupacional, correcto uso y manejo de elementos de protección personal, entre otros, estarán en mejores condiciones y tendrán a la postre mayores posibilidades de colocación de sus alumnos en el exigente mercado laboral. Porque si la preparación es eficiente, formarán trabajadores que se accidentarán menos, comprenderán la importancia de la correcta aplicación de las medidas de seguridad y principalmente harán todo lo posible por llegar sanos y salvos a sus respectivos hogares.



**AGEMA**

La página de la Asociación Gremial de Empresas para la Minería y Rubros Asociados, AGEMA.