



Programa Proveedores de Clase Mundial

CodeLco Andina y MSMIN, juntos contra el abatimiento de polvo



Nuevos talentos para los desafíos del futuro

Como cada año a comienzos de enero, un grupo de más de 100 estudiantes inició su práctica profesional en Codelco Andina. Sin duda, una etapa clave en sus procesos de formación académica y que para esta División constituye una oportunidad de colaborar con su educación y poder empaparse de energía renovada.

Codelco, como referente de la gran minería, brinda a estos jóvenes la posibilidad de desplegar sus talentos y desarrollarse en diversos ámbitos: operaciones, seguridad y salud ocupacional, cuidado del medioambiente o gestión del negocio. Este grupo de estudiantes proviene, en un porcentaje cercano al 50%, de las zonas de influencia directa de Andina: las provincias de Los Andes y San Felipe.

También nos enorgullece que, en nuestra División, el 42% de los practicantes corresponda a mujeres. La inclusión del género femenino es hoy uno de

los principales desafíos de Codelco, cuya meta es alcanzar el 20% de presencia de mujeres en su dotación al año 2020.

Creemos que no es posible pensar en una Minería para el Siglo XXI sin mujeres y, para ello, estamos derribando barreras, readaptando nuestros espacios, condiciones e instalaciones para brindarles comodidad en este proceso inclusivo. Sin discriminaciones, nuestro interés es hoy captar al talento del futuro, toda vez que luego del proceso de práctica los alumnos pueden continuar en la empresa con sus proyectos de memoria o en el Programa de Aprendices, paso previo a la incorporación definitiva a la empresa.

En el actual proceso de selección se registraron más de seis mil solicitudes de ingreso, lo que habla del interés de las nuevas generaciones por conocer y aportar a nuestro proyecto de futuro. Una de las principales vías de captación

ha sido el programa "Una Mañana de Clases con Codelco Andina", en el cual varios de nuestros trabajadores acercaron las actividades de la gran minería a liceos y escuelas públicas de las provincias de Los Andes, San Felipe, Chacabuco y Petorca. La educación es uno de los ejes primordiales de nuestra política de Desarrollo Sustentable y Comunidades.

Para todos los estudiantes que hoy se desempeñan como practicantes, así como también para los que vendrán en el futuro, el desafío es permanente. La exigencia de esta industria minera es cada vez mayor, pero nunca debemos dejar de lado nuestra esencia. Nuestra Carta de Valores corporativa nos motiva a cumplir las tareas con responsabilidad, excelencia, trabajo en equipo, compromiso, innovación y respeto por la vida, comunidades vecinas y el entorno a las operaciones. Hoy, estos 106 jóvenes viven nuestros valores, contribuyendo a que Codelco siga creciendo por Chile.

Ricardo Palma C.
Gerente General
Codelco División Andina

REPRESENTANTE LEGAL: RICARDO PALMA C.

DIRECTORA: MARÍA JOSÉ VELOZO

EDITORA: PAMELA RÍOS

SUBEDITOR: LUIS SANDOVALH

REDACTORES: ÁLVARO CIFUENTES, DANIELA DI PRIMA, LUIS SANDOVAL, RODRIGO VICENCIO.

DISEÑO/DIAGRAMACIÓN: ÁLEX MIRANDA / ALBERTO FERNÁNDEZ

FOTOGRAFÍAS: CRISTIÁN OPAZO

EL COLABORADOR ES UNA PUBLICACIÓN INSTITUCIONAL DE LA DIRECCIÓN DE COMUNICACIONES DE CODELCO DIVISIÓN ANDINA. SU PRODUCCIÓN ESTÁ A CARGO DE GRUPO SÁMARA LTDA.

©2012 CODELCO-CHILE. TODOS LOS DERECHOS RESERVADOS. TODO EL MATERIAL ES PROPIEDAD DE CODELCO DIVISIÓN ANDINA. SU REPRODUCCIÓN O USO DE FOTOGRAFÍAS SIN AUTORIZACIÓN SERÁ SANCIONADO - informa@codelco.cl.



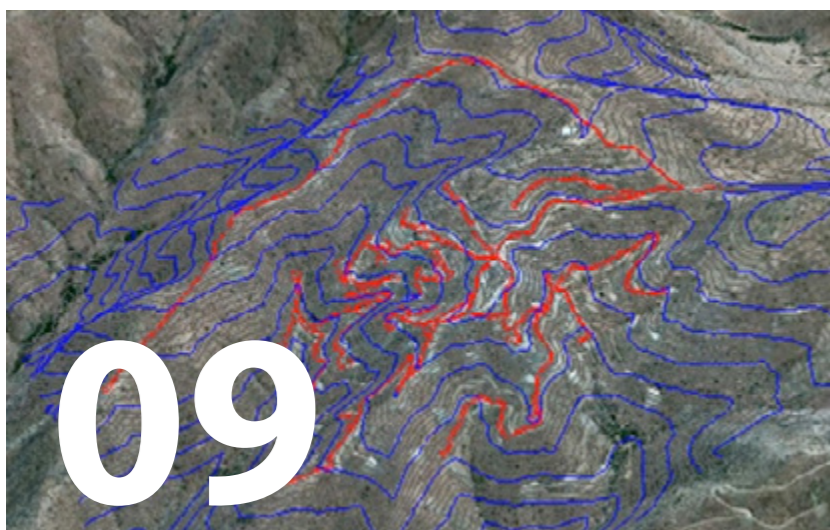
04

Programa Proveedores de Clase Mundial



06

Por un sistema de acceso más seguro a menor costo



09

Aeromodelismo para contrato de Gerencia de Sustentabilidad



11

Siemens y Codelco comprometidos con la productividad

Indicadores de interés

IF (Índice de Frecuencia de Accidentes con Tiempo, al 27 de Febrero de 2014):

Andina	4,65
Colaboradores	10,22
Global	9,36

Producción al 28 de Febrero de 2014

Real	34.767
Programada	35.673
Diferencia	906
Cumplimiento	97,46 %

DESDE LA PRENSA

Estudios dan base para nueva política de explotación del litio

A pesar de que es una discusión que se dará en el nuevo Gobierno, la actual administración, específicamente la Subsecretaría de Minería, encargó dos estudios para reformular la política pública para la explotación del litio. Y las conclusiones son concordantes: eliminar su definición de sustancia estratégica (y por lo tanto, no concesible), e incentivar el ingreso de nuevos actores para aumentar la producción.

(Diario Financiero)

Invitamos a las empresas contratistas a que nos envíen sus noticias para que puedan ser difundidas en cada edición de El Colaborador, al correo losandes@samara.cl

Programa Proveedores de Clase Mundial

Exitosa solución integral para el abatimiento de polvo en Plantas de Chancado

Desarrollo de la empresa MSMIN ha arrojado auspiciosos resultados de un encapsulado químico para controlar en su origen las emisiones de polvo con contenido de sílice.

A través de un trabajo colaborativo, el Programa Cluster de Codelco permite dar respuesta a un problema o vulnerabilidad que presenta un centro de trabajo de la Corporación, y que el mercado no ha podido resolver con su oferta de productos o servicios.

En particular, en este proyecto Cluster -elaborado en conjunto con MSMIN, la Gerencia de Minas y la Dirección Cluster- se desarrolló una prueba piloto en la planta de chancado Diablo Regimiento I de División El Teniente, y sus buenos resultados avalan la contratación de los servicios de mitigación de polvo en todas las plantas de chancado de la gerencia de minas.

“Aplicamos un piloto del encapsulado químico en El Teniente donde se logró una reducción del 44% de la concentración de sílice total ambiental y del 68% de la concentración de sílice personal. Las mediciones fueron realizadas por el CIMM, como entidad independiente, utilizando protocolo de análisis establecida por la Gerencia de Seguridad y Salud Ocupacional de El Teniente”, explicó Mauricio

Astete, gerente del proyecto por parte de MSMIN.

Aclara que la empresa también se ha preocupado de buscar una solución integral que considera estudiar los efectos de diseño del proceso, aspectos de ventilación, procesos de chancado, mantención, operación y servicios. “Buscamos poder identificar a través de una evaluación integral, cuales son los puntos directos de emisión de material particulado, donde se genera el polvo para poder controlarlo en su origen”, indicó.

Paula Gómez, jefa del Programa Cluster de Codelco, a cargo de las divisiones de la zona centro-sur, señaló que el aporte de valor no es solo el desarrollo del producto químico, sino que todo el estudio que se realizó para levantar las condiciones operacionales y poder identificar los factores de emisión de polvo.

“Además se hicieron las recomendaciones de cambio de prácticas y del sistema de ventilación, para finalmente, aplicar el encapsulado químico, cuya formulación se estudió para no afectar la flotación y sistema de relaves aguas abajo, lo que se verificó



› Los servicios de mitigación de polvo entrarán en operación en todas las plantas de chancado de la GMIN.

Continúa leyendo esta nota



» *“Hemos emprendido todo un programa de innovación tecnológica y mejoramiento continuo”, afirmó Luis Toloza (tercero en fila izquierda), jefe de Ventilación de la GPTA.*

en laboratorios de Codelco. El propósito de este primer encuentro, es dar a conocer en División Andina, los exitosos resultados del proyecto clúster obtenidos en División El Teniente, y así iniciar la etapa de replicabilidad de la solución”.

Luis Toloza, jefe de Ventilación de la Gerencia de Plantas de División Andina, se mostró muy interesado en la solución, pues hace un tiempo probaron un producto aglomerador con resultados no muy favorables para la recuperación de molibdeno.

“Hemos emprendido todo un programa de innovación tecnológica y mejoramiento continuo de implementaciones que van a abatir concentraciones de polvo ambientales, que son una de nuestras principales preocupaciones y van a beneficiar la

salud de todos quienes trabajamos en la planta. La aplicación que acaba de presentarse está dentro de las buenas prácticas para abatir el polvo, amén que existan otras aplicaciones que tienen un tenor tecnológico distinto”, dijo.

“La salud es un tema para nosotros de tiempo completo porque no hemos logrado a la fecha una aplicación mágica, pero sí creemos que éste es el camino, a través de la Dirección Cluster, descubrir lo que nos puede ofrecer el mercado en la búsqueda de una solución” concluyó.

El próximo paso será la visita a las plantas de chancado, de manera que MSMIN plantee una oferta de mitigación de polvo ad-hoc a la realidad divisional.

“El próximo paso será la visita a las plantas de chancado, de manera que MSMIN plantee una oferta de mitigación de polvo ad-hoc a la realidad divisional.”

Proyecto Estructural de Productividad y Costos

Por un sistema de acceso más seguro y a menor costo

En la búsqueda de nuevos espacios de mejora de productividad y disminución de costos, les contamos de esta nueva iniciativa impulsada por Protección Industrial que permitió hacer un upgrade, mejorando la seguridad en los controles de acceso y disminuyendo los costos.

Poder registrar con su identificación el ingreso de un profesional de Codelco que no fuese de División Andina era complicado debido a la dualidad que se generaría; hoy, gracias a la iniciativa de homologación de sistemas eso ya no será un tema.

Haciendo un poco de historia, cuando se integró la Vicepresidencia de Proyectos (VP) de Codelco a Saladillo nadie pensó que sería tan complicado poder dar solución al sistema de control de acceso.

Este hecho no solo aumentó los costos en la fabricación de las tarjetas que, entre otras cosas, "abren las puertas y habilitan los casinos", sino que además generó duplicidad de contratos al tener que contar con personal de seguridad de DAND y de la VP realizando la misma actividad en un punto de control, situación que se hizo insostenible en el tiempo.

Bajo ese escenario, el jefe de Seguridad de Andina, Ramiro Parra, se propuso liderar -en conjunto con la TICA- el proyecto de "Homologación de los Sistemas de Acreditación y Acceso", el cual consiste en crear una extensión del actual sistema EBI e incluir, en una misma base de datos, los

registros del personal de Andina y de la VP con dos beneficios claros: la optimización de contratos con disminución en los costos y el aumento de la seguridad para los miles de trabajadores de nuestras faenas.

► El sistema EBI y sus modificaciones

El EBI 310 (Enterprise Building Integrator) es un sistema de gestión integral de instalaciones para edificios inteligentes que permite, justamente, mantener un registro de quiénes transitan por determinadas zonas o utilizan determinados servicios, por ejemplo: abrir las puertas, cenar en los casinos, usar medios de transportes, habilitar sistemas de seguridad, etc.

Hace algún tiempo, la TICA declaró a esta plataforma como el único sistema tecnológico válido para los controles de acceso de la corporación. Es por ello que la VP debió hacerse cargo del Upgrade de la plataforma EBI 310, sistema que modernizó su versión a EBI 410 por su mayor capacidad de almacenamiento de datos.

Ramiro Parra asegura que "DAND tiene considerado para este año el equipamiento

de portales de lectura automática en diversos puntos de la División para conocer la ubicación de los trabajadores en sus desplazamientos de un punto a otro. Con la homologación, la VP podrá ser parte de estos beneficios de los que sin duda no podía quedar excluida". Así, este proyecto fortalece los sistemas de seguridad y permite tomar acciones preventivas frente a las condiciones geográficas y climáticas durante el manejo invernal, para la apertura y cierre de caminos en zonas expuestas a avalanchas y de todo tipo de emergencias.

► ¿Y qué opina la VP?

El jefe de Relaciones Laborales de la cartera de Proyectos de Codelco, Jaime Bravo, asegura que integrarse a esta nueva modalidad "mejora la función y permite un ahorro indescriptible. La VP es muy rigurosa en todas sus políticas, en las económicas y en las de seguridad, y pertenecer a este nuevo sistema fortalece ambas áreas. Nosotros nos encontramos en la División Andina con el fin de siempre contribuir".

A pesar de que ya se dan los primeros pasos para la actualización del software

► Ramiro Parra, jefe de Seguridad de Andina, lidera el proyecto de "Homologación de los Sistemas de Control y Acceso".



EBI, y aún se encuentran divididos los ingresos entre Andina y la VP para la mayoría de las zonas, se espera tener la implementación completa a mediados de este año.

Como en este caso, en los detalles está la optimización de los costos. Con esta medida se detienen las duplicaciones de tarjetas, se reducen los contratos sobre el control de acceso y además se garantiza el bienestar de los trabajadores bajo el resguardo ante emergencias.

¿Quién hubiese sospechado que el bip de una tarjeta sería una nueva forma de ahorrar? Las oportunidades están a tu alrededor, mira con atención y sé parte del PEPC y su búsqueda cotidiana de innovación y mejora en nuestro día a día.

El EBI 310 (Enterprise Building Integrator) es un sistema de gestión integral de instalaciones para edificios inteligentes

Mejoras al Reglamento Especial de Seguridad y Salud Ocupacional

La nueva cara del RESSO convocó a empresas colaboradoras

Modificaciones a la normativa fueron el eje principal de la jornada de capacitación liderada por la GSSO.

El Reglamento Especial de Seguridad y Salud Ocupacional (RESSO) introdujo hace algunos meses una serie de modificaciones que apuntan a fortalecer la gestión de riesgos en las empresas colaboradoras. El avance en la implementación de estas nuevas disposiciones alcanza, en Codelco Andina, un porcentaje cercano al 75%, aunque el objetivo para el primer semestre de 2014 es avanzar hasta un 90%.

Liderada por la Gerencia de Seguridad y Salud Ocupacional, el jueves 13 de febrero se realizó una jornada que convocó a 40 administradores de contrato por parte de Andina y contratistas, que tuvo como objetivo planificar acciones para los próximos meses y alinear compromisos en torno a los cambios del RESSO. “Fue un rayado de cancha”, explicó el gerente de Seguridad y Salud Ocupacional de Andina, Freddy Lara.

“Es importante hacer esta bajada comunicacional con los líderes de las empresas y dar a conocer el programa 2014 como partida del año. El primer foco del programa es la implementación con las empresas de la categoría A y B, que son las que la Corporación mide y nos exige”, agrega el ejecutivo. En efecto, la nueva nomenclatura para las entidades colaboradoras es uno de los principales cambios introducidos en RESSO.

Esta categorización (A, B, C o D) va en función del riesgo crítico de cada compañía en sus operaciones. El reglamento incorpora, además, cada uno de los cinco focos del Programa Estructural de Seguridad y Salud Ocupacional (PESSO) como un aspecto normado: Estándares de Control de Fatalidades, Salud en el Trabajo, Seguridad Conductual, Liderazgo y Aprendizaje. Las nuevas funciones de los líderes de las empresas y áreas operativas, en materia de gestión de riesgos, también aparecen en el nuevo documento.



Continúa leyendo esta nota

► Erradicar las fatalidades

El origen del RESSO surge desde el Decreto Supremo 76 de la Ley 16.744, por la necesidad de desarrollar un sistema de gestión integrado en torno a la problemática de seguridad y salud ocupacional, con el objetivo final de erradicar las fatalidades de las operaciones. Luis Abarca, jefe del Departamento de Estudio y Gestión de la Gerencia de Seguridad y Salud Ocupacional, comentó que las modificaciones a la normativa implementada por Codelco buscan fortalecer la gestión preventiva.

“A través del tiempo, el reglamento ha tenido mejoras, con el objetivo de ir aplicándolo a nuestra realidad. Creemos que el sistema se enriqueció con estos cambios, en la búsqueda de revertir los desempeños en seguridad. El 2013 tuvimos, como División, 24 accidentes con tiempo perdido, lo que es inaceptable para la ética y valores de Codelco. Queremos dar un golpe de timón para mejorar el desempeño de nuestras empresas contratistas”, agregó Luis Abarca.

Entre los asistentes, Pablo Ortega, administrador de contrato de Besalco para las obras del nuevo espesador, agregó que “fue un encuentro interesante, porque se tomaron herramientas que no habías visto en detalle, tocando todos los puntos que un administrador debe cumplir para desarrollar un sistema de gestión de seguridad. Besalco, que lleva cinco años trabajando en distintas áreas de Andina, está comprometido con esta herramienta y sus modificaciones”.

“Este taller fue una oportunidad de comunicación y entendimiento con otras empresas para conocer la importancia del RESSO. Muchas cosas uno no las tenía tan presentes, espero que este feedback se mantenga en el tiempo, porque el reglamento es una herramienta que nos permite ir mejorando la seguridad en terreno”, valoró Hugo Clark, gerente de Contrato de Aramark.



► *La jornada de capacitación contó con la presencia de ejecutivos y administradores de contrato de empresas colaboradoras y Andina.*



► *Los representantes de las empresas pudieron conocer en detalle la normativa RESSO.*

“El RESSO surge por la necesidad de desarrollar un sistema de gestión integrado en torno a la problemática de seguridad y salud ocupacional”

Herramientas de aeromodelismo se utilizan para contrato de Gerencia de Sustentabilidad

Topoland, en las alturas de Andina

Un avión no pilotado y un dron permiten obtener información ambiental, meteorológica y geográfica con mayor rapidez y precisión.

El aluvión que en enero de 2013 afectó a la localidad de Riecillo, a un costado de la ruta 60-CH, marcó un punto de inflexión en la labor que la empresa Topoland realiza en Codelco Andina. Tras la emergencia, en la que un alud de barro arrastró viviendas, automóviles y puentes, la obtención de datos geográficos para cuantificar la envergadura del incidente fue toda una complejidad.

“No era posible tener información en tiempo real de lo ocurrido. Luego de eso, se hizo un vuelo en helicóptero y un monitoreo a caballo, y aún así no se podía tener datos duros relevantes del volumen de tierra removido”, explica Mauricio Zuleta, administrador de contrato de la empresa colaboradora de la División.

La empresa, entonces, adoptó la decisión de innovar, en busca de una información más precisa para apoyar a la Gerencia de Sustentabilidad y Asuntos Externos de Andina. Así, Topoland importó desde Estados Unidos tecnología de primera línea: un dron y un avión no pilotado, además de la infraestructura informática necesaria para su operación.

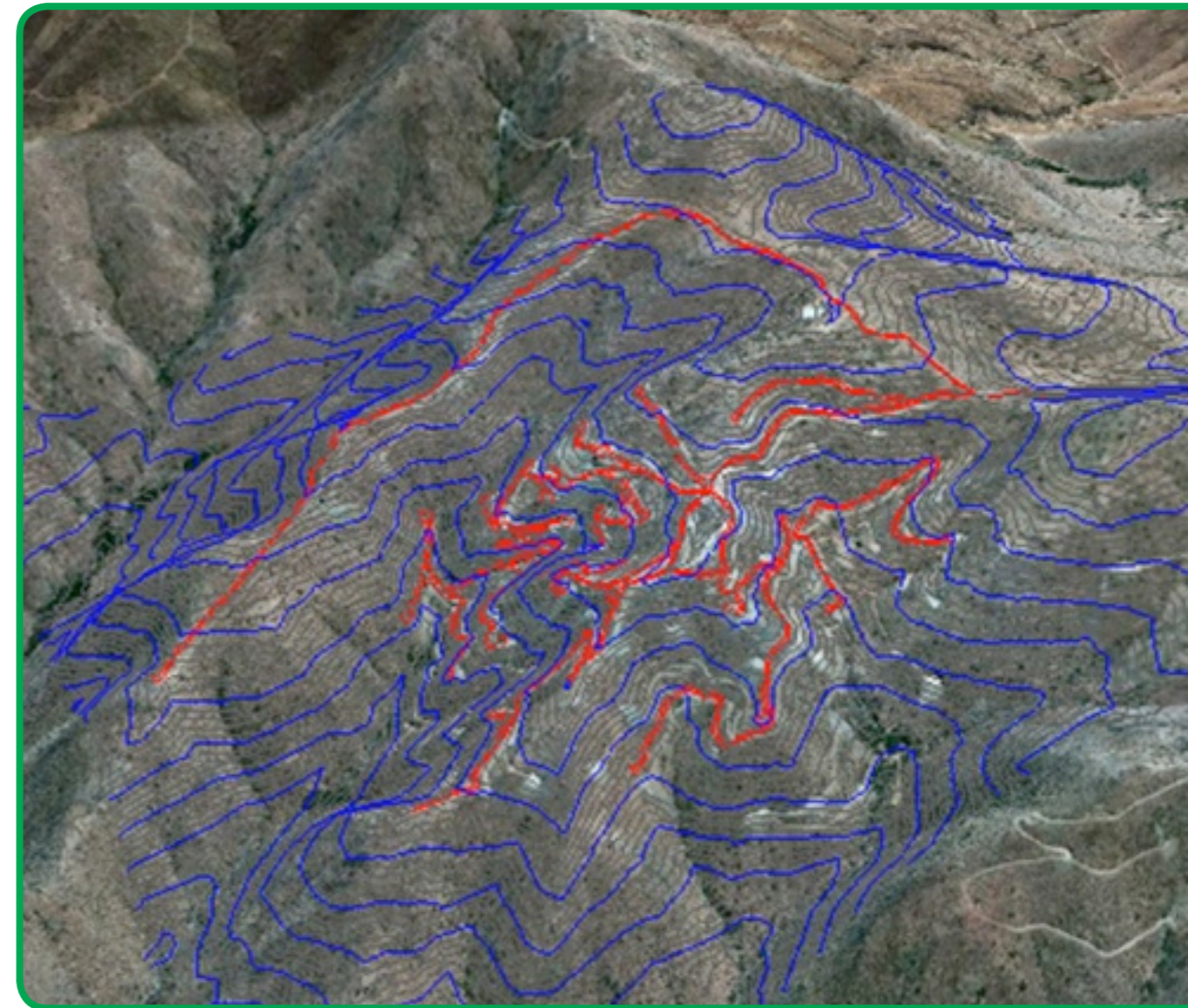
En su contrato con la División, la compañía posee un equipo de diez profesionales, entre los que se cuentan

geógrafos, ingenieros ambientales, geomensores y civil industrial. Su labor consiste en prestar apoyo en materia ambiental, propiedad minera y gestión territorial. La inclusión de tecnología de punta ha sido clave en fortalecer esa tarea.

“La empresa hizo una apuesta, considerando un vuelo que permitiese procesar imágenes e información fácilmente, lo suficientemente cómodo de manejar y entregando la información en instantes muy breves. Esta innovación nos permite llegar al área, ejecutar vuelo y tener imágenes aéreas de muy buena calidad para hacer los análisis”, detalla Zuleta.

Las herramientas son controladas a control remoto y pueden captar imágenes en alta definición, con una resolución de 3 a 5 megapíxeles. Se trata de una máquina con desplazamiento inteligente, operada por humanos, pero que capta las condiciones del viento para redefinir su ruta en vuelo.

El dron y el avión no pilotado consideran toda una infraestructura informática para procesar los datos recabados en los vuelos. En cada recorrido, el sistema captura una imagen por segundo, información que luego es suministrada a computador de ocho núcleos, provistos de un software de análisis capaz de elaborar un modelo digital del terreno.



› **El uso de herramientas de aeromodelismo permite desarrollar imágenes más precisas y con mayor cantidad de información, como la de la foto.**

Freddy Lara, gerente de Seguridad y Salud Ocupacional de Andina:

“La seguridad debe ser parte de nuestra conducta de vida”

El ejecutivo repasa sus primeros meses al mando de la GSSO y los principales desafíos 2014 para la División. La implementación del RESSO es el foco principal para las empresas colaboradoras



Una División desafiante. Así resume Freddy Lara sus primeros meses al mando de la Gerencia de Seguridad y Salud Ocupacional de Codelco Andina. Una gestión marcada por el sello de la cercanía con la operación y el trabajo en terreno. Por la búsqueda de aportar a la resolución de problemas en el día a día.

“Me siento muy contento de estar acá, agrado por la gente que he conocido. Veo un excelente equipo de trabajo, compromiso, y gente que se siente orgullosa de ser de Andina. Con eso, somos capaces de alcanzar cualquier desafío. Tenemos mucho por delante y es un trabajo que seguiremos desarrollando en 2014”.

Lara Mac-Hale arribó a las operaciones de la cuenca del Río Blanco a mediados de 2013 y hoy marca una diferencia respecto a sus anteriores experiencias en minería, en el norte del país. El entorno de la alta cordillera, el Valle del Aconcagua y la cercanía del hogar son un privilegio en la industria minera actual. “Es una ventaja, un plus”, afirma.

► ¿Dónde comienza la seguridad?

La seguridad tiene que ser parte de una conducta de vida, en el trabajo y fuera de él. Gran parte de los accidentes ocurren en el hogar y es porque no adoptamos modos preventivos transversales. Los

beneficios de un trabajo seguro, finalmente, nos permiten gozar de una vida plena, compartiendo en familia y estando sanos. La seguridad tiene que ser parte de nuestro ADN.

► ¿Qué balance hace de la gestión en seguridad de 2013?

Tuvimos cosas súper positivas y también algunos desafíos pendientes para el 2014. Entre estos, la tasa de frecuencia, que alcanzó un 1.48 con 24 accidentes con tiempo perdido. El desafío es bajar ese índice y la cifra de accidentes. En lo positivo, alcanzar un 95% en la implementación del Proyecto Estructural de Seguridad y Salud Ocupacional (PESSO), que debiera terminar en 2014. Es el camino que tenemos que recorrer para construir una sólida cultura preventiva.

► El aumento de la reportabilidad es una señal potente...

Y que aporta tremendamente en la gestión de riesgos. No sólo hemos doblado, sino que el número de reportes sigue subiendo. Y lo seguimos fomentando porque detectar y corregir es la acción que debemos ejecutar. Cuando la reportabilidad va en alza, los indicadores y accidentes bajan. La invitación es a reportar, pero con sentido.

► ¿Salud ocupacional es otro de los focos relevantes?

El año pasado tuvimos la implementación de cuatro de los 10 Estándares de Salud en el Trabajo y este año continuaremos con la implementación de otros focos. Tenemos un tremendo trabajo que desarrollar en fatiga y somnolencia, aunque nuestro principal desafío es disminuir el número de expuestos a la sílice. No solamente con el uso de la trompa, sino también trabajando en la emisión de polvo en concentradoras y mantenibilidad. El año pasado

partimos con 260 expuestos sobre el nivel 4 (límite permisible) y los redujimos en un 15%. Queremos repetir esa marca este 2014.

► ¿Cuánto aporta el housekeeping en ésta y otras tareas?

El impacto del housekeeping en seguridad es directísimo. Tener un ambiente limpio y ordenado propicia el trabajo seguro. Un ambiente limpio, despejado de elementos y componentes, propicia un trabajo seguro.

► ¿El RESSO es el gran desafío con las empresas colaboradoras?

El RESSO (Reglamento Especial de Seguridad y Salud Ocupacional) considera aspectos legales y los cinco focos del PESSO, por ende, todos los elementos que consideramos en nuestra gestión. El cumplimiento que hacemos de esto tiene que ser en un alto nivel. Hoy, estamos focalizados en las empresas que el reglamento califica como A y B, según su riesgo. Esta es una de nuestras metas principales para el 2014.

► ¿Qué herramientas de gestión se incorporan este año?

Continuamos trabajando fuertemente con la libreta RISSO, pero este año incorporaremos una nueva mirada: los riesgos críticos. Vamos a definir los principales riesgos críticos de la División y los vamos a bajar a los trabajadores para focalizar nuestra mirada.

“Veo a los trabajadores comprometidos con la gestión de riesgos”

Puesta en marcha de nueva forma de trabajar

Siemens se compromete en busca de la mayor productividad

Desde diciembre de 2013 la empresa colaboradora está implementando la iniciativa Disminución a 4 Herramientas, cuyo objetivo es aumentar la eficiencia y los resultados positivos en los procesos productivos.

La productividad y la eficiencia en las tareas diarias es un desafío constante para el trabajo que se desarrolla al interior de nuestra División. Por lo mismo, la iniciativa implementada desde diciembre pasado por la empresa Siemens plantea una nueva forma de trabajar en pos de un nivel de excelencia. Germán Muñoz, gerente del contrato Servicio de Mantenimiento Integral de Plantas que mantiene Siemens con Andina, comenta que la propuesta de Disminución a 4 Herramientas tiene como objetivo aumentar la productividad de los procesos en la División.

La primera, relacionada con las horas hombre (HH) y tiempos muertos, ha permitido aumentar la productividad desde un 25% hasta un 42%, en relación a la mayor capacidad de mano de obra, desde que se comenzó a implementar en diciembre.

► Gestión para la eficiencia

Para lograr este aumento se han establecido cuatro directrices. La primera, de coordinación, cuyo objetivo

es establecer los plazos de planificación. “La meta es ser capaces de definir las actividades a tiempo, los recursos, los materiales, los insumos y los repuestos lo que permitirá contar con el tiempo necesario para reunirlos”, precisa Muñoz.

La segunda apunta a la disminución de formularios. El propósito de esta herramienta se centra en que los trabajadores completen un total de cinco o seis documentos antes de iniciar una tarea, lo que permite chequear, antes de su uso, que los equipos se encuentren en condiciones. Además, algunos de los formularios se han trasladado a pañol, con el objetivo de hacer más eficiente la labor de los trabajadores.

El tercer foco del proyecto consiste en fabricar y posicionar cajas de herramientas, a fin de evitar que los operarios deban asistir al pañol cada vez que requieran elementos para actividades rutinarias. Las cajas (cuyas herramientas estarán chequeadas previamente) se ubicarán en los sectores donde éstas sean requeridas para usos más constantes, optimizando el tiempo y el trabajo de las personas.

En cuanto a las reuniones y asignaciones de tareas, se busca organizar los tiempos con el objetivo de centrar los temas, es decir, que en un tiempo acotado se entregue la información necesaria y se dé un espacio para las consultas, pero que no se desvíen a otros que no estén planificados y que requiera más tiempo del necesario.

Por otra parte, este foco apunta a ganar mayor eficiencia con la asignación de tareas, ya que de esa forma las personas sabrán con anterioridad lo que deben hacer. Esto permitirá que tengan un 80% de su tiempo organizado y un 20% para reaccionar frente a una eventualidad.

“El propósito de esta herramienta se centra en que los trabajadores completen un total de cinco o seis documentos antes de iniciar una tarea.”



Primera reunión bimensual GSSO y empresas colaboradoras

Año nuevo, desafíos renovados

Encuentro entre Andina y sus compañías externas permitió compartir directrices con miras a lo que se viene.

La primera reunión bimensual de del año entre la GSSO y las empresas colaboradoras se llevó a cabo en el Gimnasio Saladillo y sirvió para hacer una revisión de la estadística de 2013, además de presentar los próximos desafíos en seguridad para toda la División.

De acuerdo a ello, se explicó que los focos estarán centrados en: gestión RISSO (una persona, un reporte al mes), Liderazgo, Seguridad Conductual, Aprendizaje y RESSO, todos elementos y herramientas proactivas que buscan disminuir los indicadores y mejorar los resultados de accidentabilidad con los que se cerró el año recién pasado. En este sentido, el 2013 cerró con 24 accidentes con tiempo perdido (a diferencia de los 11 del 2012) y se registró un aumento en los incidentes de alto potencial.

Frente a ello, el gerente de Seguridad y Salud Ocupacional, Freddy Lara, comentó que “debemos hacer un quiebre en la gestión, utilizando las herramientas proactivas, y solo lo lograremos si hacemos gestión de seguridad preventiva y no en base a los resultados o índices de frecuencia”, argumentó.

“Si logramos ser más proactivos y, por ejemplo, aumentamos los índices de reportabilidad (en enero sólo se llegó a un 22% de la meta) los resultados deberían cambiar. Está demostrado que están directamente relacionados: subiendo los índices los accidentes disminuyen; el más claro ejemplo es que las empresas que presentan accidentes son justamente las que no reportan”, finalizó.

Por su parte, José Ignacio Méndez, director de Salud Ocupacional, señaló que se está finalizando el ciclo de inducción sobre los Estándares de Salud en el Trabajo (EST) a las empresas colaboradoras para avanzar rápidamente en el autodiagnóstico respecto a las brechas existentes para la implementación de seis de los diez estándares.

► Reconocimientos

La reunión sirvió también para entregar un reconocimiento a Juan Gómez, jefe de Planta SAG de la empresa Siemens, quien debido a su trabajo disciplinado en materia de seguridad fue premiado por la gerencia de Seguridad y Salud Ocupacional. Para él, el llamado a mejorar las prácticas preventivas se hace, en gran



► La jornada contó con una amplia asistencia de trabajadores. En la imagen inferior, el equipo de Alfred Knight, empresa premiada por índices de seguridad.

medida, a través de la reportabilidad RISSO. “El reporte se transforma en un indicador súper importante para la planta, que se mueve y cambia todos los días. Lo significativo no es la cantidad de reportes, sino la calidad del mismo. Se trata de advertir condiciones puntuales, que pueden derivar en un accidente, más que cosas menores”, sostiene Gómez.

El trabajador agrega que además se debe gestionar el reporte para darle una solución. “La reportabilidad es una herramienta que debiera enriquecer nuestra labor y no se transforme en un obstáculo”.

En la oportunidad también se reconoció a la empresa Alfred Knight (Control de Calidad Producto Final), la que fue destacada por sus siete años sin accidentes incapacitantes en las faenas.



Sebastián Vega, trabajador de la empresa Siemens

Un joven con ganas de seguir creciendo

Sebastián Vega es papá de Valentina y Franco, disfruta compartir con ellos su tiempo libre y también deja espacios para su pasión por el fútbol, especialmente por su equipo favorito, Universidad de Chile. Este joven andino de 29 años pertenece a Siemens y complementa su trabajo (como asistente de camión bag en Codelco Andina) con sus estudios de enfermería. Aunque reconoce que no es fácil organizarse, comenta entusiasmado que cuando termine esta carrera le gustaría estudiar técnico en minas.

Haz click en el botón para reproducir audio



El cansancio se nota en tu trabajo.
Cuida tu vida, descansa en casa

Plan Verano Seguro 2014



Libreta de Reportes

RISSO

Tu salud nos importa

Utiliza la libreta RISSO para prevenir problemas de salud.

Observa tus áreas de trabajo con foco en los EST y reporta en tu libreta RISSO las condiciones sub-estándar relacionadas con tu bienestar.

TU SALUD Y LA DE TUS COMPAÑEROS ¡TAMBIÉN ES TÚ RESPONSABILIDAD!

En Andina la seguridad y salud ocupacional es...

una cuestión de
PESSO
PROYECTO ESTRUCTURAL DE SEGURIDAD Y SALUD OCUPACIONAL

N° 030409

REPORTE DE INCIDENTE SEGURIDAD O SALUD OCUPACIONAL (RISSO)

FECHA: 24 - 10 - 2013

NOMBRE: ANTONIO REYES

EMPRESA o GERENCIA: GMIN

LUGAR: GMIN - NIVEL 17

EST QUE APLICA: EST #3 - HIGIENE

DESCRIPCIÓN:
SE DETECTA CABINA DE CAMIÓN 551 CON VIDRIO ROTO

ACCIÓN TOMADA:
SE INFORMA A SUPERVISOR DE MANTENCIÓN

CODELCO Orgullo de Todos | Andina
compromiso con la vida

Elaborado por la Dirección de Comunicaciones.