

Contrato Integral de Tronadura

Apuesta en ahorro y productividad de fino

PROYECTO EXPANSIÓN ANDINA 244



Un Proyecto País

EN ESTE NÚMERO:
Conozca más sobre el 244





Un desafío y una oportunidad

Nuestros costos –al igual que gran parte de la industria minera- han experimentado un alza importante, lo que se explica ante el incremento del precio de los insumos y servicios, sumado a la caída de leyes de nuestro yacimiento.

Estos factores nos obligan a un “ajuste de cinturón” para disminuir los costos y nos invita a demostrar toda nuestra creatividad y capacidad de innovación que nos lleve a una mayor productividad.

Ante este escenario quiero invitarlos a tomar como propio el reto de seguir trabajando para lograr el propósito que nuestra división se ha trazado en el contexto del Proyecto Estructural de Productividad y Costos (PEPC).

Sabemos que el panorama puede resultar desafiante para los próximos años, pero si nos alineamos ante este objetivo podremos mejorar nuestra posición en la industria y, al mismo tiempo, aportar en mayor grado a las necesidades del país, a través de los proyectos Traspaso y Expansión Andina 244.

Puede parecer contradictorio dentro de la organización plantearse la necesidad de generar ahorro de costos y, a la vez, realizar grandes inversiones hacia el futuro. Pero estas inversiones no se hacen con fondos corrientes de nuestros flujos operacionales, sino que se concretan con el financiamiento obtenido por el Corporativo y aprobado por el Ministerio de Hacienda.

Grafiquémoslo en un ejemplo cotidiano. Una familia recibe un sueldo fijo y tiene cierto nivel de gastos. Pero por motivos externos le bajan sus ingresos en un 10%, justo cuando habían decidido financiar una carrera de formación técnico profesional para el jefe de familia.

Durante este periodo, se verán obligados a ajustarse el cinturón. No obstante, tiene sentido porque vislumbran que una vez terminado este ciclo, el jefe de familia podrá aspirar a un mejor ingreso por mayor sueldo, lo que a su vez impactará positivamente a todos los integrantes de este núcleo y, sin duda, este sacrificio se verá recompensado.

Esta misma situación es la que estamos viviendo hoy en División Andina, en la que debemos hacer un esfuerzo para consolidar un mejor futuro para todos.

En este proyecto estructural no sólo son claves los ajustes económicos. La productividad es un factor fundamental y es ahí donde los trabajadores tienen un rol decisivo, porque son ustedes los que están directamente involucrados en las distintas áreas de la empresa y los que mejor pueden detectar estas oportunidades.

Su proactividad y eficiencia pueden ayudar muchísimo a que Codelco cumpla el objetivo de estar entre los productores de cobre con menores costos de la industria. Y eso no sólo traerá beneficios a la compañía, sino que también a todos y cada uno de quienes formamos parte de esta Corporación, cuando las inversiones comiencen a rendir los frutos por todos esperados.

Los invito a ser protagonistas de este desafío que cambiará nuestra historia como empresa, la de los trabajadores y también la de todos los chilenos.

Ricardo Palma C.
Gerente General
Codelco División Andina

REPRESENTANTE LEGAL: RICARDO PALMA C.

DIRECTORA: MARÍA JOSÉ VELOZO

EDITORA: DANIELA DI PRIMA

SUBEDITOR: RODRIGO VICENCIO

REDACTORES: ÁLVARO CIFUENTES, DANIELA DI PRIMA, RODRIGO VICENCIO, LUIS SANDOVAL

DISEÑO/DIAGRAMACIÓN: ALEX MIRANDA / ALBERTO FERNÁNDEZ

FOTOGRAFÍAS: CRISTIAN OPAZO

EL COLABORADOR ES UNA PUBLICACIÓN INSTITUCIONAL DE LA DIRECCIÓN DE COMUNICACIONES DE CODELCO DIVISIÓN ANDINA. SU PRODUCCIÓN ESTÁ A CARGO DE GRUPO SÁMARA LTDA.

©2012 CODELCO-CHILE. TODOS LOS DERECHOS RESERVADOS. TODO EL MATERIAL ES PROPIEDAD DE CODELCO DIVISIÓN ANDINA. SU REPRODUCCIÓN O USO DE FOTOGRAFÍAS SIN AUTORIZACIÓN SERÁ SANCIONADO - informa@codelco.cl.



Workshop de ABB Chile



Nuevos gigantes llegan a la subterránea



Nuevo líder de Seguridad y Salud Ocupacional



Pisten Bully: 20 años en Andina

Indicadores de interés

IF (Índice de Frecuencia de Accidentes con Tiempo, al 25 de septiembre de 2013):

Andina	0,00
Colaboradores	1,47
Global	1,20

Producción al 25 de septiembre de 2013

Real	170.667
Programada	180.081
Diferencia	-9.414
Cumplimiento	94,77%

DESDE LA PRENSA

Costos de energía anotan fuerte caída

La mayor generación hidroeléctrica está impulsando caídas importantes en los costos de la energía en el Sistema Interconectado Central (SIC).

En los primeros días de septiembre, el costo marginal, que refleja las transacciones de energía en el día, llegó a los US\$ 252 por MWh, siguiendo la tendencia de los últimos meses.

Sin embargo, a partir del 5 de septiembre se observa una profunda caída, hasta niveles de US\$ 46 por MWh. Así, el promedio mensual de los costos marginales está en US\$ 102,2 por MWh, nivel más bajo desde diciembre de 2009, cuando se ubicó en US\$ 80 por MWh.

FUENTE: LA TERCERA

Proyecto Estructural de Productividad y Costos (PEPC)

El desafío es de todos

Mejorar la productividad y reducción de costos: ese es el imperativo de la Corporación para todos sus centros de trabajo; nuestra División no es la excepción. Y es que hay factores externos e internos que hacen necesario este "ajuste de cinturón".

Como factor externo está el aumento de los precios de los servicios y suministros estratégicos y en menor medida la baja en el precio del cobre, mientras que como factores internos podemos mencionar la caída de las leyes lo que implica mover más material para obtener igual mineral, lo cual incrementa los costos.

Para ello, se está gestionando el Proyecto Estructural de Productividad y Costos, cuya meta -para este año- es reducir en 40 millones de dólares nuestros costos. ¿Cómo vamos? Andina lleva 23 millones de dólares de ahorro, lo que significa un cumplimiento del 58% de la meta por mejoras de gestión. No obstante, es necesario implementar nuevas medidas.

¿Cómo podemos aportar? Haciendo buen uso de los recursos, equipos e instalaciones de la empresa, cuidándolos como si fuesen nuestros; y participando con iniciativas a través del minisitio PEPC del portal de

FOCO DE GESTIÓN

- Mejoramiento de la productividad
- Consumo eficiente de energías y combustibles
- Compras oportunas y rentables de materiales e insumos
- Racionalización de SEP, consultorías, asesorías, vehículos, telefonía y eventos.
- Optimización de modelos de negocios de servicios y proveedores
- Transferencias de mejores prácticas de gestión corporativas y de mercado

Proyecto Estructural de Productividad y Costos (PEPC)

El desafío es de todos

Andina Contigo / Negocio



El Proyecto Estructural de Productividad y Costos tiene como objetivo impulsar aumentos de productividad y reducir los costos para posicionar a Codelco en la mitad más eficiente de la industria o segundo cuartil de costos, a fines de 2014.



COMO DIVISIÓN DEBEMOS REDUCIR EN 40 MILLONES DE DÓLARES NUESTROS COSTOS ESTE AÑO

¿Cómo vamos?

Llevamos 23 millones de dólares de ahorro, lo que significa un cumplimiento del 58% de la meta por mejoras de gestión. No obstante, queda mucho por avanzar.

¿Cómo participar?

Si tiene acceso a la intranet, ingrese al minisitio y una vez ahí, al botón "Déjanos tu idea".
Ingrese su idea en el espacio "Déjanos tu comentario".



Si no tiene acceso al portal, envíe su sugerencia al encargado del PEPC en la División (Eduardo Bravo)

Elaborado por la Dirección de Comunicaciones.



División Andina, en la sección: "Déjanos tu idea". Si no tiene acceso al portal, envíe su idea a Eduardo Bravo Muñoz de Andina.

Gerardo Alarcón, líder del PEPC a nivel divisional, sostiene que el desafío de este proyecto es que las mejoras sean estructurales y no coyunturales. "A la fecha existen diversos grupos de trabajo que están en forma incipiente desarrollando iniciativas de mejoramiento de gestión, como por ejemplo, el Contrato Integral de Tronadura".

"Cuidar el negocio de Andina es responsabilidad de todos quienes trabajamos en esta organización. Para esto, se requiere voluntad, compromiso e ingenio", agrega.

El gerente de Administración, Leonardo Whittle sostiene que "quien mejor conoce el trabajo y sus dificultades es quien la hace. Por tanto el llamado es a que presenten sus opiniones y sus iniciativas que permitan a la División ponerse a la altura de los desafíos que tiene".

ACCIONES ADOPTADAS

- Líderes de proyectos de productividad y costos por cada gerencia, que son los responsables junto a los gerentes de implementar iniciativas.
- Comité de negocios destinado a revisar, analizar y validar todos los servicios de terceros. Para ello hemos establecido reuniones con empresas contratistas.
- Acciones que apuntan al mejoramiento de los consumos de materiales, energía, mejoramiento de stock de inventarios, así como también la gestión de contratos, incorporando indicadores de desempeño y resultados.

Ahorro aguas arriba y mayor productividad

La Gerencia de Minas cuenta con un nuevo contrato de tronadura, más exigente, con indicadores relevantes para el negocio. Alianza estratégica que permite importantes ahorros y una apuesta en productividad de fino.

La Gerencia de Minas de División Andina cuenta desde este año con un contrato integral de tronadura con la empresa Orica. Una forma distinta de hacer negocios, más exigente, pero con beneficios para ambas partes.

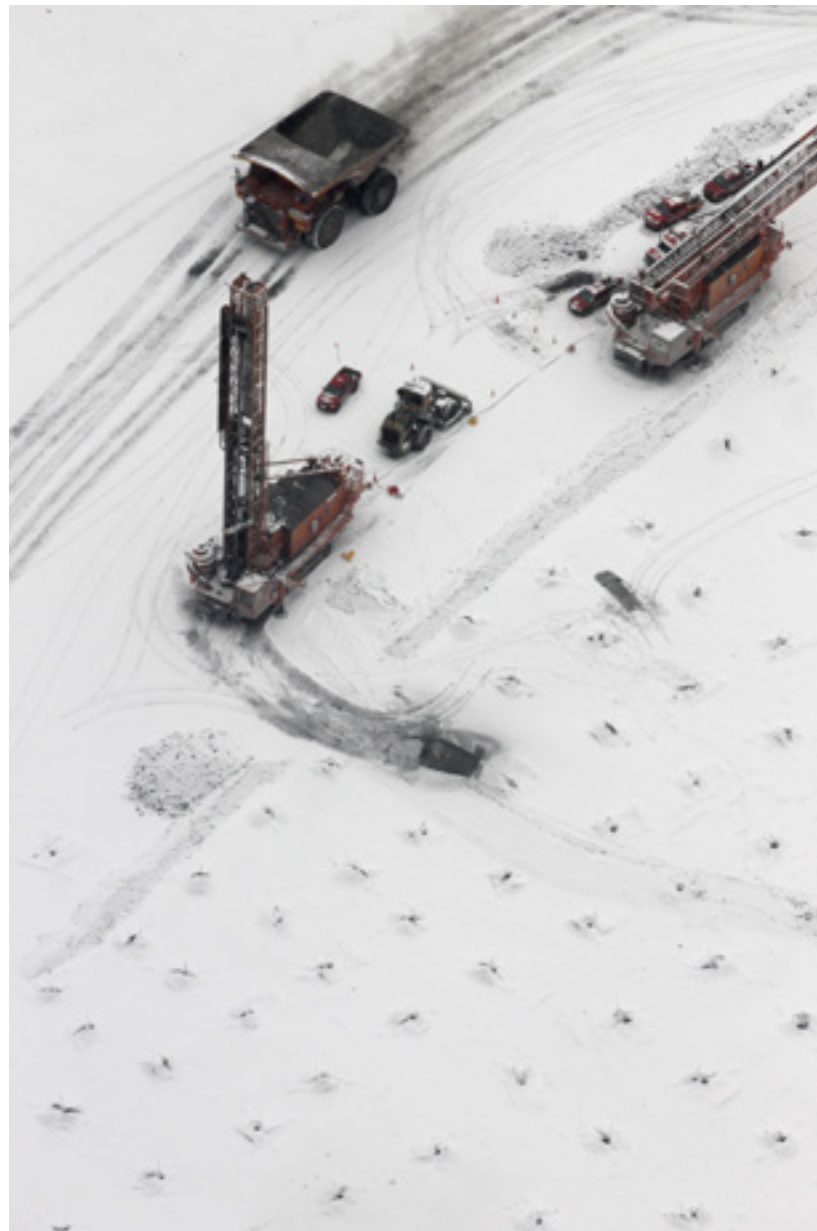
No se trata sólo de explosivos, sino de un servicio de material quebrado, con indicadores relevantes para el negocio que son seguidos al milímetro tanto por Andina como por el proveedor, en una alianza estratégica que promueve el valor compartido en la relación cliente-proveedor.

El superintendente de Perforación, Tronadura y Servicio, Fabián Ortega, explica que en este nuevo contrato, se asignaron seis indicadores -dos de los cuales son críticos- junto con aumentar la exigencia de un 35% de roca fragmentada bajo una pulgada.

Mensualmente se evalúa el factor de carga de la tronadura, el cual asegura estar dentro de presupuesto. "No estamos comprando explosivos, sino que estamos comprando un servicio que cumple ciertas características", sostiene.

► Transparencia y confianza

Ortega indica que "la relación de transparencia que tienen con Orica nos permitió llegar a este tipo de contrato. Tenemos una forma de conversar muy abierta y eso genera mejoras y cambios más rápidos".



Al respecto, Rodrigo Olivares, administrador de contrato de Orica, agrega que existe gran confianza entre las partes. "Es un contrato exigente, pero desafiante. Entendemos que nuestro cliente espera eso, no estar encima de su proveedor esperando que haga bien el trabajo", agrega.

Rodrigo Olivares, administrador de contrato de Orica



6 INDICADORES DE GESTIÓN (KPI)

1. Rendimiento de equipos de carguío
2. Rendimiento de molino SAG
3. Rendimiento molino unitario 2
4. Costo de tronadura
5. Índice de frecuencia
6. Factor de diseño y de condición que es el análisis geotécnico de la pared.

SEGURIDAD

El historial de buen desempeño en seguridad, fue un factor importante. El contrato contempla un premio anual si se cumplen los indicadores; de éste, el 20% corresponde a seguridad.

Los buenos indicadores de seguridad los han logrado, en parte, gracias a la baja rotación de personal. "Queremos que las personas vivan la cultura preventiva, lo que logramos con trabajadores que llevan muchos años en Orica, además de capacitación frecuente y según la llegada de nuevos equipos", indica Olivares.

El principal riesgo al que están expuestos los trabajadores es "caída de roca", lo cual no sólo ocurre en la mina rajo, sino también en el camino internacional e industrial. "Como medida preventiva cargamos las mallas a primera hora, las tronamos temprano y no exponemos a las personas a las horas de más calor", detalla el administrador de Orica.

DESARROLLO TECNOLÓGICO

El contrato contempla que todas las pruebas de los desarrollos tecnológicos de Orica se realizan en Andina.

Así, durante septiembre se iniciaron las pruebas con un nuevo explosivo -Vistan- de alta energía y que contiene mayor porcentaje de aluminio. "Estimamos que nos puede generar un porcentaje de fino del orden de 50%, hoy estamos en 37%, lo que nos daría varios puntos más de tratamiento en el SAG; esto pagaría con creces cualquier gasto mayor en tronadura", aclara el superintendente del área.

Jorge Cuturrufo, gerente de Desarrollo y Operaciones (i) en workshop con ABB Chile:

“Una máxima que tenemos en Andina es desafiar a los proveedores”

Los dichos marcaron el taller que efectuó el proveedor junto a algunas gerencias y que buscó establecer necesidades y estandarizar posibles soluciones a problemáticas que enfrentará Andina de cara a sus proyectos de inversiones.

No era primera vez. En varias ocasiones ABB Chile había realizado el workshop con clientes pero según indicaron sus propios organizadores, sólo con los gerentes y superintendentes de algunas áreas de nuestra División se generó tal debate. “Usualmente, las empresas hacen una que otra pregunta, pero en esta oportunidad se ha producido discusión, intercambios de preguntas y respuestas, lo que contribuye al éxito en la búsqueda de soluciones, uno de los principales objetivos de la jornada”.

Las palabras pertenecen a Gerardo Mendoza, gerente de Industry Solution en Chile de ABB. Él, junto a una serie de ejecutivos de la firma, incluso extranjeros, organizaron un workshop e invitaron a los líderes de las gerencias de Operaciones, Desarrollo, Minas, Planta, Sustentabilidad y Servicios de División Andina, a desarrollar una jornada de trabajo que sentará un precedente, estableciendo necesidades y problemáticas, trabajando en posibles soluciones de acuerdo a la tecnología y recursos que posee ABB.

¿Cómo optimizar el uso de energía y agua? ¿Cómo aportar a la sustentabilidad de los proyectos divi-



sionales? ¿Cómo integro a la comunidad? ¿De qué forma hago un desarrollo sostenido, capacitando a los trabajadores? Ésas fueron sólo algunas de las preguntas que generaron conversación en uno de los salones del hotel Enjoy Santiago.

“Una de las máximas que tenemos es desafiar a los proveedores. Pedirles más de lo que ofrecen. La idea es ver cómo desarrollamos modelos de relación de largo plazo con una formación y un involucramiento del proveedor dentro de la comunidad también”, dijo el gerente de Desarrollo y Operaciones (i) de Andina, Jorge Cuturrufo, argumentando que “ya no pasa por comprar un equipo, sino cómo ese equipo es sustentable dentro del ciclo de vida, el cual también está incorporado en un entorno”.

La idea que tiene nuestra división es ver el estado del arte de la tecnología, estableciendo modelos de largo aliento con el proveedor, donde Andina y la empresa se preocupen de todo el proceso, desde la formación de la gente, comprar los sistemas, administrarlos durante la construcción, la puesta en marcha y el ciclo de vida de la operación, hasta la mantención.

“La idea de este workshop fue hacerlo enfocado a la necesidad real de los proyectos de Codelco Andina. Lo que buscamos es hacer un intercambio de información y ver cómo realmente podemos ayudar con nuestra tecnología”, expresó Nidia Suarez, Account Manager de ABB y contacto directo de la empresa con Andina.

IMPRESIONES

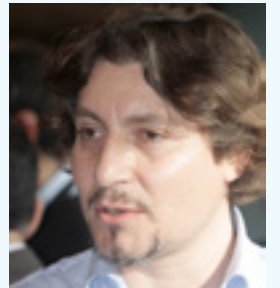
Juan Pablo Meyer, gerente de Servicios:

“Lo primero es valorar la mirada completa que da este taller. ABB está en diversas áreas de Andina, y de repente perdemos un poco el norte y nos enfocamos en los nichos, entonces que ABB tenga presencia en aguas, energía, en la mina y la planta, a uno lo hace pensar que quizá con ellos se podrían enfocar soluciones a los problemas que estamos teniendo”.



Marcelo Rodríguez, gerente de Plantas:

“También podemos ver otro tipo de negocios. No es como ir a comprar al supermercado, donde un producto se vuelve obsoleto. Aquí a lo que tenemos que apostar es a un modelo donde se desarrolle la zona y seamos socios, donde ambos nos desarrollemos”.



Marcelo Stocker, gerente de Sustentabilidad:

“Creo que la sustentabilidad pasa por integrar a sus proveedores. Y la visión de futuro para seguir creciendo y desarrollar el 244, es ver cómo hacemos sustentable el proyecto. Para ello, necesitamos que la relación vaya más allá de la compra de un equipo y se vea su ciclo de vida y los impactos que generan los procesos”.



Ocho LHD R1700G Caterpillar harán de las suyas en el Nivel 16 Extracción

Nuevos gigantes llegan a la subterránea

Dos de estos equipos arribaron para el proyecto Cuerpos de Alta Ley (CAL) en el verano pasado. Ahora ya van cuatro de un total de 8 que vienen a renovar la flota existente.

Ocho nuevas palas LHD R1700G Caterpillar se sumarán a la operación de la mina subterránea, renovando la flota existente y cumpliendo funciones productivas por al menos cinco años (su estimación de vida útil). Otros dos de estos equipos arribaron para el proyecto Cuerpos de Alta Ley (CAL) durante el verano pasado.

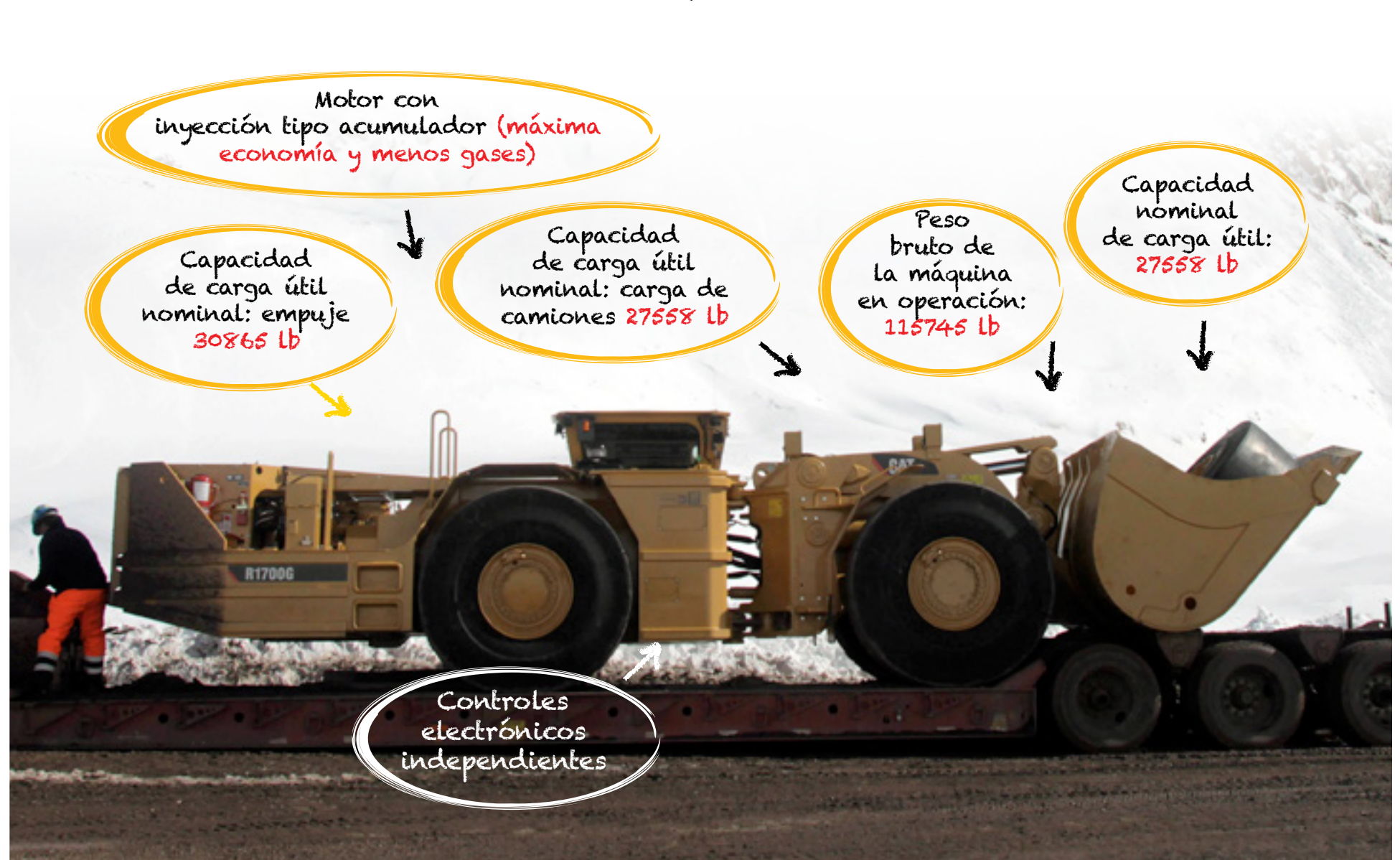
“Es un equipo confiable desde la perspectiva de seguridad y tecnología porque Codelco apunta a la seguridad de las personas y el operador puede estar tranquilo que en la cabina no le sucederá nada”, dice Roberto Gómez, asesor técnico de Finning Chile.

A eso se suma que tienen una capacidad de balde de 10 yardas cúbicas, 3 más que sus antecesores, lo que claramente aporta al desarrollo productivo de la subterránea.

Según el operador Joan Espinoza, estos equipos son más rápidos y potentes, “lo que nos ha permitido aumentar nuestra productividad”, aunque a su vez admite que ahora deben ser más precisos al ingresar a cargar a los puntos de extracción porque el balde es más ancho.

“Estos equipos han aumentado el rendimiento, contribuyendo a cumplir nuestras metas productivas y tener una mejor condición para el trabajador. Ahora los operadores terminan su ciclo menos cansados, con mejor ánimo y disposición”, recalca Espinoza.

Cargador de bajo perfil LHD R1700G



Freddy Lara Mac Hale, asumió como gerente

Seguridad y Salud Ocupacional tienen nuevo líder

El ejecutivo ocupó igual cargo en División Salvador durante los últimos diez meses.

De formación ingeniero civil mecánico de la Universidad de Santiago de Chile con estudios de Doctorado, Freddy Lara Mac Hale (38 años), asumió el lunes 2 de septiembre como gerente de Seguridad y Salud Ocupacional de División Andina.

El ejecutivo dejó recientemente igual gerencia en División Salvador, la cual lideró durante los últimos 10 meses. Anteriormente, se desempeñó por cuatro años como gerente de Seguridad, Salud, Medio Ambiente y Comunidades) en BHP Billiton Cerro Colorado, donde fue también superintendente de Mantenimiento Mina.

Durante sus primeros años en minería, ocupó cargos en áreas de mantenimiento mina en Los Bronces de Anglo American.

► ¿Qué lo atrajo de División Andina?

“Esta es una división con un gran proyecto de expansión como el 244. Siempre es desafiante integrarse a un proyecto grande como éste que es muy importante para la División, para Codelco y para la región también”.

► ¿Cuáles son los desafíos de su gerencia en particular?

Debemos seguir trabajando en la implementación del Proyecto Estructural de Seguridad y Salud Ocupacional (PESSO) que si bien hemos avanzado en los Estándares de Control de Fatalidades en los

“... (debemos) hacer que la seguridad pase al ADN de la gente. Más allá de las barreras duras que tengamos, lo más importante es que tengamos una sólida cultura preventiva”.

últimos dos años, y en los otros focos, más recientemente, todavía queda mucho por implementar. El proyecto deja de existir como tal y pasa a las Divisiones. Hay un desafío importante que es cómo vamos a operativizar el proyecto estructural y lo vamos a traspasar a la línea”.

► La minería tiene riesgos que busca controlar, pero cuando ocurre un accidente, éste suele ser grave. ¿De acuerdo a su experiencia, es similar en otras faenas mineras?

“Sí, creo que en todas partes se dan las mismas problemáticas en materia de seguridad. Pero la diferencia que podemos hacer acá está en el liderazgo, estar en terreno, trabajar con la gente, identificando los riesgos, controlándolos y trabajando en modelar las conductas en materia de seguridad. Hacer que la seguridad pase al ADN de la gente. Más allá de las barreras duras que tengamos, lo más importante es que tengamos una sólida cultura preventiva”.

► Ante una alta rotación de personal, puede ocurrir que llega personal sin esta cultura de seguridad que está implementando Codelco y Andina. ¿Cómo se enfrenta eso?

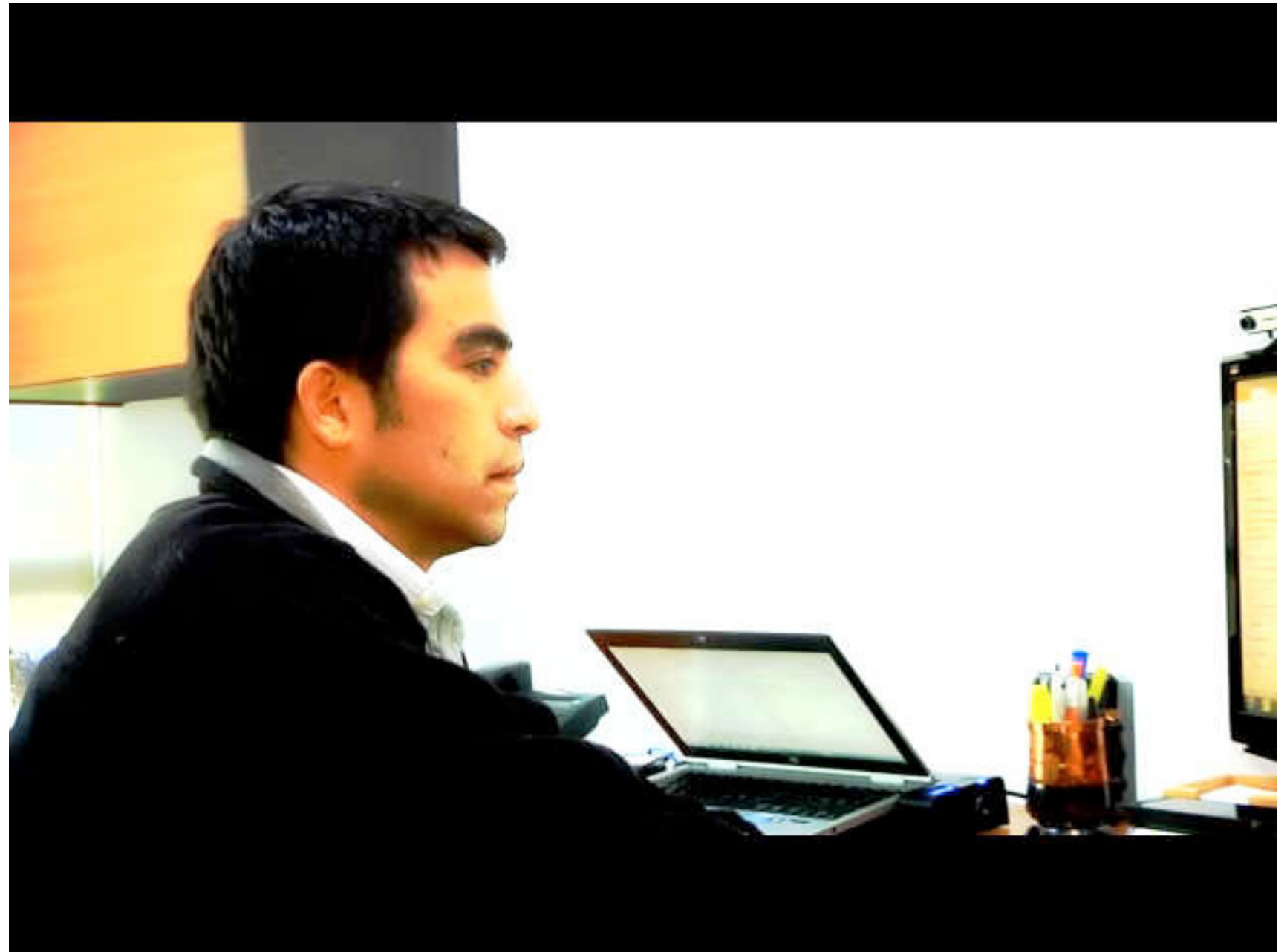
“Teniendo buenos filtros a la entrada, la estrategia que hay que tener con las empresas y el personal que trabaja por un tiempo más reducido (proyectos) es distinta a la que se emplea con el personal de operación y de planta. La VP tiene una forma distinta de hacer las cosas, con un despliegue mayor en terreno de prevencionista de riesgos, control y normas. Lo que te quiero decir con esto es que no se busca formar una cultura porque son ocasionales, estacionarios y obedece a lo que puede ofrecer el mercado”.

► ¿Cómo se hace la conciliación de las distintas estrategias para enfrentar la seguridad cuando el dueño de casa es Andina?

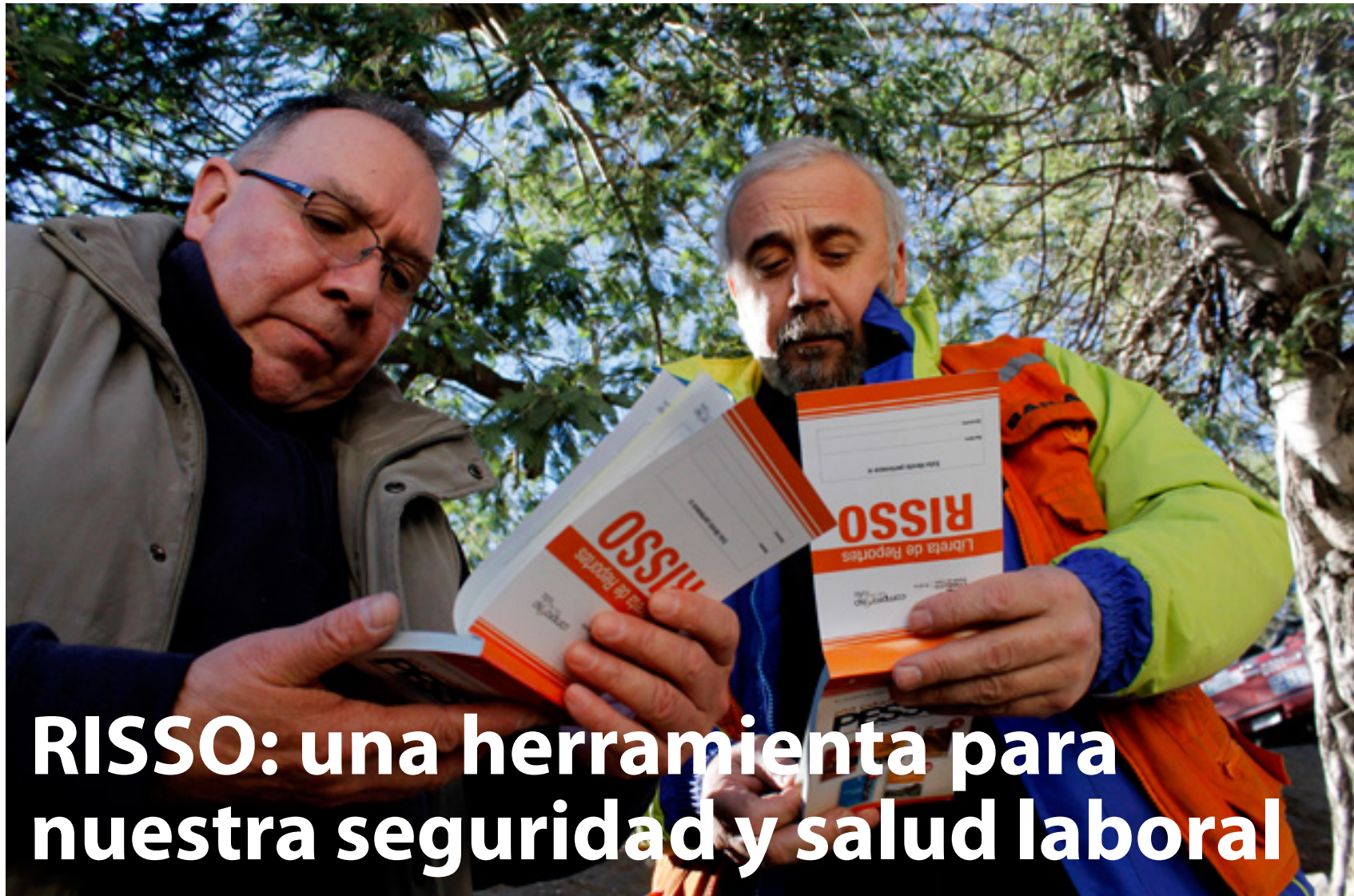
“Tenemos un reglamento especial para empresas contratistas (RESSO). En éste el proceso de fiscalización y aprobación de una empresa es muy riguroso. Las empresas de proyectos y construcción, además trabajan con contrapartes que son inspectores técnicos que es como tener un fiscalizador adicional, permanente y en terreno que nos reporta directamente. No obstante, el personal es gente que conoce el trabajo, que ha estado en otras faenas”.

Frente a frente con el Gerente de Seguridad y Salud Ocupacional

El ingeniero civil mecánico de la Universidad de Santiago asumió el 2 de septiembre el liderazgo de esta gerencia.



[Haz click en el botón para reproducir video](#)



RISSO: una herramienta para nuestra seguridad y salud laboral

Con ella se busca capturar todo incidente o condición que pueda ser generadora de accidente, de manera que sea gestionada oportunamente.

Hace un tiempo, se dio a conocer el Reporte de Incidentes de Seguridad y Salud Ocupacional, más conocido como RISSO. Esta herramienta es una especie de actualización de sus versiones anteriores de reportes de distinto orden.

Según explica el ingeniero senior de la Gerencia de Seguridad y Salud Ocupacional, Rodrigo Olivares, “lo que se busca es reportar toda acción y condición que pueda ser generadora de un accidente. Tenemos que hacernos cargo de las diferentes formas en que se reporta al interior de la División, como por ejemplo, a través del correo electrónico, llamadas telefónicas y las denuncias cara a cara. La idea es capturar esa información, que la administración la gestione y que ésta sea la línea de trabajo en cuanto a la gestión de los reportes.

► ¿Dónde puede reportar un trabajador?

“La herramienta está definida: es la libreta del RISSO. Ahí deberían converger todas las herramientas, pero aún son válidas todas las formas de reportar. La idea es generar el hábito y credibilidad, que la libreta no deje de ser utilizada y lograr hacernos cargo de la gestión de la información”.

► ¿Cómo se llegó a la libreta del RISSO?

“Partimos hace unos años con la libreta de los cuasi accidentes y ahora el recambio es el RISSO, que es una homologación a nivel corporativo. Es, además, la misma herramienta para reportar los aspectos de seguridad y salud. Andina ha puesto un énfasis especial en reportar las desviaciones en los controles definidos para mitigar los efectos de los agentes que puedan causar una enfermedad profesional, principalmente los relacionados al control de polvo y ruido para mantener un ambiente de trabajo saludable para nuestros trabajadores”.

► ¿Quién puede reportar?

“Todas las personas de la División. No hay distinción de cargos ni de empresas. Quien vea una condición, puede hacer un reporte”.

► ¿Cómo se procesa la información de los reportes?

“Se canaliza con la supervisión directa, porque la solución está a cargo de cada área. La Gerencia de Seguridad y Salud Ocupacional tiene como función centralizar la información, hacer un análisis, evaluar tendencias y direccionar los programas de seguridad y liderazgo que debe ejecutar la supervisión”.

► ¿Cuál sería el llamado a los trabajadores para dar un buen uso al RISSO?

“El llamado a los trabajadores es a reportar y perseverar en eso. A la supervisión, invitar a utilizar los reportes como una contribución en la identificación en terreno que realiza el personal y que son potenciales focos de accidentes y pérdidas operacionales. Y comprometernos en la solución y responder a los trabajadores”.



☎ 800 222 600

contactosocioambiental@codelco.cl

¿Qué es la Línea de Reclamos y Sugerencias?

Es una línea telefónica gratuita y un correo electrónico, que permiten que vecinos, vecinas, autoridades y también trabajadores y sus familias, hagan llegar sus sugerencias y reclamos relacionados con impactos en la comunidad y situaciones ambientales, desde las más simples a las más complejas.

¿Cómo se realiza el reclamo o la sugerencia?

Llamando al 800 222 600, donde le responderá personal capacitado, a través de una plataforma tipo call center. También lo puede realizar enviando un correo electrónico a: contactosocioambiental@codelco.cl

¿Es confidencial si yo hago un reclamo?

Sus reclamos o sugerencias siempre serán seguras y confidenciales. Sus datos sólo se le solicitarán para poder enviarle la respuesta.

juntos
CODELCO Y COMUNIDAD


CODELCO | Andina
Orgullo de Todos

Pisten Bully en Andina

Más que remoción de nieve, 20 años de historia

Con la visita de una delegación de altos ejecutivos de la firma alemana que los fabrica, se consolida una relación que lleva más de dos décadas, en donde se ha propiciado un trabajo conjunto para adaptar los equipos a la realidad minera de nuestra División.

Conocidos en los centros de esquí como pisa nieves, los Pisten Bully -fabricados por la firma alemana Kässbohrer Geländefahrzeug- son empleados desde la década del '80 en División Andina; en un principio con otros fines: traslado de enfermos graves, pertrechos y cambios de personal de turno, ante cortes de camino muy prolongados.

Esta extensa relación que data desde hace más de 20 años y la necesidad de conocer en terreno los próximos requerimientos, mejoras y adaptaciones de los Pisten Bully que demanda Andina a la empresa líder de estos equipos (70% del mercado mundial de pisa nieves), motivaron la visita de cinco ejecutivos alemanes, el 5 de septiembre, al centro Lagunitas (km. 28), donde se reunieron con integrantes de la Gerencia de Servicios.

En estas dos décadas se ha generado una sinergia productiva para ambas compañías. La División ha encargado a Kässbohrer hacer algunas adaptaciones en sus máquinas para optimizar su uso en faenas de remoción de nieve. Así, ahora los equipos no sólo tienen cabinas ROPS (alta seguridad ante volcamientos), sino que integran mejoras en sus palas y rodados para hacer una rápida remoción, motores sin merma de potencia a gran altura, in-

corporación de sistema GPS de alta precisión, etc. lo cual contribuye considerablemente a que los tiempos de apertura de caminos tras temporales sean más reducidos. Y eso, claro, aporta a la continuidad operacional y por consecuencia a la productividad.

Actualmente, Andina dispone de nueve equipos Pisten Bully, tres de ellos a cargo de la Gerencia de Minas y el resto a cargo de la Gerencia de Servicios (GSER), según detalla el jefe de la Unidad de Caminos y Nieve, Christian Salinas.

“Estos equipos nos permiten ofrecer una mejor respuesta en la reapertura del Camino Industrial luego de un temporal. Son rápidos, versátiles y confiables, lo que nos permite acortar el tiempo que demanda la apertura de caminos. El principal propósito de la visita de Kässbohrer es mostrarles fallas recurrentes y sus orígenes para que se desarrollen mejoras o accesorios a los modelos existentes o se propongan nuevos prototipos que incluyan estas mejoras”, dice Salinas.

Para la compañía germana era importante conocer en terreno la realidad y el uso que se le dan a sus equipos. “Es muy importante para nosotros conocer directamente desde el cliente cuáles son los usos que han tenido los equipos, ver la realidad minera”,



Cristian Elgueta (TELEMET Sudamérica S.A. – Chile)
Tief Pujol (TELEMET Inc. E.U.A.)
Christian Salinas (Unidad de Caminos y Nieve)
Jens Rottmair (Kässbohrer, Alemania)
Harald Häge (Kässbohrer, Alemania)
Stefan Spindler (Kässbohrer, Alemania).

detalló Jens Rottmair, CEO (Chief executive officer o presidente ejecutivo) de Kässbohrer.

Toda la delegación concordó en que decidieron venir a División Andina porque Codelco es un referente potente en la minería a nivel mundial. Así lo señaló el vicepresidente de Kässbohrer, Stefan Spindler. “Pensamos en Codelco Andina porque es una de las minas más grande del mundo y ustedes someten a nuestros equipos a altas exigencias propias de estas faenas. Quisimos estar con ustedes y saber cuáles son los requerimientos de la versión minera de nuestros equipos para desarrollar mejores máquinas en el futuro”.



El PB600 Polar Mine Edition fue el primero en Chile y lo tiene División Andina desde el año 2008.

Monitoreo Gerencial en Codelco Andina

Liderazgo en terreno para una cultura preventiva

Ejecutivos, liderados por gerente general Ricardo Palma, recorrieron áreas industriales de la División con el objetivo de fortalecer gestión de seguridad entre los trabajadores.

Ricardo Palma, gerente general de Codelco Andina, y el electromecánico de la empresa Komatsu Pedro Pizarro conversan en los talleres de la mina rajo sobre la necesidad de adoptar la seguridad como una actitud de vida. Ambos coinciden en que la gestión preventiva no es sólo una cuestión

fundamental en las operaciones, sino también en la casa o en las actividades recreativas de cada persona a diario.

El mensaje es claro: la seguridad, expresión del primer valor corporativo, el Respeto a la Vida y Dignidad de las Personas, debe estar ante todo. En el

marco del monitoreo gerencial del mes de septiembre, el líder divisional encabezó la visita del Comité Ejecutivo a las áreas industriales de Andina y evaluó en terreno la aplicación de las herramientas preventivas de la Corporación y el avance del Proyecto Estructural de Seguridad y Salud Ocupacional (PESSO).



“Es muy importante que se marque presencia y se realicen controles para mantener los estándares de trabajo. Es importante que nuestros líderes nos guíen, podemos tener falencias en el día a día, que ellos pueden notar y así poder mejorar”, dijo Pedro, quien valoró palpar en terreno uno de los cinco focos del PESSO: el Liderazgo.

Tras la jornada, Palma comentó que “he venido a conversar con la gente y ver el uso normal de los estándares de seguridad. Me voy muy contento porque veo entusiasmo, veo que la seguridad ha prendido en nuestros trabajadores. Siempre hay elementos que se pueden corregir y me voy contento porque la actitud es positiva. La gente toma los consejos con responsabilidad y altura de miras”.

“La seguridad consta de al menos dos áreas: la gestión y procedimientos de control, y la actitud del trabajador al aplicar el conocimiento. Ese es uno de los pilares fundamentales. No nos sirve de nada un sistema robusto si el trabajador no aquilata lo que se le ha enseñado.

Los trabajadores están utilizando los procedimientos y tienen la conciencia que la seguridad es relevante en el ejercicio de su trabajo y, como actitud, en toda su vida”, agregó el gerente general de Andina.

En el recorrido participó el nuevo gerente de Seguridad y Salud Ocupacional, Freddy Lara, quien expresó que “es importantísimo que los líderes de la organización estemos en terreno, manteniendo el contacto con todos los trabajadores, a fin de hacer ver nuestros objetivos y visión en materia de seguridad. En esta Corporación el valor central es el Respeto a la Vida y Dignidad de las Personas y esto indica que nadie puede hacer un trabajo que no esté bajo condición de riesgo controlado”.

Uno de los ejes principales del monitoreo, que se llevó a cabo el jueves 12 de septiembre, fue la aplicación de la libreta RISSO, herramienta de gestión que empodera a los trabajadores en torno a la reportabilidad de incidentes y el fortalecimiento de las condiciones de seguridad en las operaciones.

Reunión mensual enfatiza conductas positivas en seguridad

GPRO destaca buenas prácticas de empresas colaboradoras

El Sauce y Sierra y Plaza presentaron dos iniciativas desarrolladas internamente para fortalecer la gestión de riesgos.

Alexis Carvajal, maestro mayor electricista de la empresa SIITEC fue uno de los cuatro trabajadores premiados en la reunión mensual de la Gerencia de Proyectos de Andina con empresas colaboradoras por su labor en la atención temprana y rescate de trabajadores de la constructora Gardilic y la empresa de Sandvik accidentados el 2 de agosto. "Es satisfactorio que se reconozca el esfuerzo, es positivo para motivarnos e ir aprendiendo las lecciones de seguridad", afirmó.

Esa motivación, impulsada con el análisis de buenas prácticas y conductas, fue uno de los principales lineamientos de la reunión correspondiente al mes de agosto de la GPRO, realizada el miércoles 4 de septiembre en Saladillo y organizada en esta ocasión por la Dirección de Calidad y Servicios para Proyectos. Durante la jornada, las empresas El Sauce y Sierra y Plaza expusieron ante administradores de contrato y ejecutivos contratistas dos experiencias exitosas en torno a la gestión de riesgos. Una, respecto a reducir el riesgo en la conducción en base a mayor control en la entrega de licencias para conducir y otra en torno al mejoramiento conductual como herramienta de mejora continua, basada en el respeto y amor a la vida propia y de los demás.



Miguel Ángel Alvarado, gerente de Proyectos.

Miguel Ángel Alvarado, gerente de Proyectos, enfatizó que se trató de un encuentro muy provechoso para las metas futuras del área, que contribuirá a disminuir las brechas y la tasa de 1,85 accidentes con tiempo perdido (por sobre el 1,15 divisional). El gran desafío es acercarse a la tasa de frecuencia acumulada de 1,25 al cierre del 2013, que significaría



Una de las iniciativas que actualmente desarrolla la Gerencia de Proyectos en sus encuentros mensuales es reconocer a los trabajadores y empresas que destacan por su gestión.

no tener más accidentes con tiempo perdido en lo que resta del año.

"La actividad fue provechosa, vimos que hemos ido mejorando, pero tenemos brechas. Esta reunión aúna fuerzas, nos focaliza en las soluciones y nos hace mirar para adelante, tomando lecciones aprendidas de nuestras debilidades, pero con una mirada más positiva de trabajo en equipo e invitando a las empresas que participen", agregó Alvarado.

Respecto al último cuatrimestre del año, el gerente de Proyectos hizo un llamado a las empresas a fortalecer el liderazgo en terreno debido al aumento de las dotaciones por razones climáticas. "Ahí es donde tenemos una brecha importante que mejorar, en terreno, acompañar a los trabajadores, para que entiendan nuestros mensajes y

objetivos principales, que están en nuestros valores corporativos, focalizados en las personas".

Este año ha aumentado la reportabilidad de incidentes al interior de la GPRO, con 6.083 reportes en lo que va del año, lo que va en línea con la disminución de la tasa de frecuencia. Respecto a la implementación del Programa Estructural de Seguridad y Salud Ocupacional, los desafíos pasan por fortalecer dos de sus focos claves: liderazgo y aprendizaje.

"Nuestro foco está en el liderazgo y el aprendizaje. Perseguimos el cero accidente y para eso es importante efectuar todas las actividades que nos exige la Corporación más algunas internas, pero principalmente enfocándonos en el liderazgo, y para ello realizamos varias acciones", valoró Franco Leal, jefe Seguridad de DHS Siga.



Actividad se enmarcó en los festejos por el Día del Minero

Trabajadores de Gerencia de Proyectos disfrutaron con obra de teatro

Más de trescientas personas presenciaron “Minero en las Tablas”, jornada que tuvo como objetivo sensibilizar en la adopción de una actitud preventiva integral frente a los riesgos.

La obra teatral “Minero en las Tablas” hizo reír, emocionar y sensibilizar a más de 300 trabajadores de la Gerencia de Proyectos de División Andina, en una jornada que tuvo como objetivo saludar al personal propio y externo con motivo del Día del Minero, en el cierre de agosto, el Mes de la Minería.

La actividad, en la que se realizó baile entretenido y entregaron regalos, se llevó a cabo el 22 de agosto en el Gimnasio de Saladillo, y tuvo como objetivo motivar a los trabajadores a adoptar medidas preventivas integrales ante los riesgos. Al respecto, Miguel Ángel Alvarado, gerente de Proyectos, destacó la labor realizada por los actores y la activa y masiva participación de los trabajadores durante la jornada.

“La obra nos ha traído un tremendo mensaje: que nuestras conductas, tanto en nuestra vida cotidiana como en nuestro trabajo, tienen que ser integrales. Es súper importante que cuidarnos sea una actitud de vida permanente, que debemos llevar más allá del trabajo”, señaló el ejecutivo.

La jornada, donde tomaron parte trabajadores de todas las áreas de la División para la GPRO, fue organizada por profesionales de la Gerencia de Proyectos, apoyados por el Equipo Guía del Programa de Seguridad Conductual. “Minero en las Tablas” es una interpretación de la compañía “Expedición Teatral” de la empresa Formación Alcántara.

Marcia Valdés, coordinadora del Programa de Seguridad Conductual para la Gerencia de Proyectos, perteneciente a la empresa DHS Siga, valoró que “la gente se fue contenta. Pensamos en presentar una obra de teatro asociada a temas de seguridad, pues a veces las charlas pueden ser tediosas. La obra muestra la problemática que ocurre en el día a día de nuestros trabajadores, por lo que se identificaron plenamente con lo que le iba pasando

a los personajes. La obra nos paseó por todas las emociones desde la alegría a la tristeza, dejándonos un mensaje muy positivo”.

► Acción con valor

Valentina Muñoz, asistente en Prevención de Riesgos de la compañía OGM, consideró la jornada como “una iniciativa fantástica” que es “el fiel reflejo de la vida de un trabajador de faena. Se acercó bastante a lo que pasa en la realidad y los comentarios fueron súper positivos”.

Por su parte, Claudia Vergara, coordinadora del Programa de Seguridad Conductual para la empresa Fe Grande, dijo que “esto va muy de acuerdo con nuestro programa de Mejoramiento de Conducta, donde la idea es motivar a la gente en temas de seguridad. La idea es hacernos presentes a través de estas actividades y que el Programa está vigente. En el caso de nuestra empresa, participaron el cien por ciento de nuestros trabajadores y quedaron muy conformes”.

“Considero que fue un absoluto éxito, tuvo una convocatoria súper grande. Muchos trabajadores quizás nunca habían asistido a una obra de teatro, y estuvieron súper participes. Ellos cumplieron un papel protagónico”, señaló Rodrigo González, jefe de Proyectos de la GPRO.



Expansión Andina 244: el desafío de una operación en alta cordillera

El aumento de 325 a 360 días continuos de operación, y las faenas que se realizarán completamente a cielo abierto, enfrentando las complejas condiciones climáticas de la alta cordillera, son algunos de los factores de diseño que se incorporarán en esta nueva filosofía de operación de la operación minera una vez que se ponga en marcha este proyecto estructural de Codelco.

Expansión Andina 244 es uno de los proyectos estructurales más importantes de Codelco, que considera un proceso de construcción que se extenderá por seis años y que emplazará sus principales obras en la alta cordillera de las regiones de Valparaíso y Metropolitana.

La operación minera es parte esencial de este proyecto, que entre 2022 y 2027 operará exclusivamente a rajo abierto y es por este motivo que las condiciones de seguridad de estas faenas serán de vital importancia.

De este modo, el cambio en la operación desde la mina subterránea a la operación en superficie, con condiciones climáticas adversas, hace que esta operación sea diferente a lo actual. Por ello, ha sido necesario modificar también la estrategia de División Andina, que incrementará los días de operación continua en periodo de invierno, un cambio importante para el que la División ya se está preparando. Este cambio en la operación significa un desafío importante que influye directamente en el aumento de la producción, considerando que pasará desde las actuales 92.000 mil toneladas por día (tpd) hasta las 244.000 tpd nominales como promedio.

El especialista senior de la Gerencia de Desarrollo, Pedro Gutiérrez, explica al respecto que "debido a la expansión, la producción de la División pasa un 100% a depender de la Mina Rajo, ya no tendremos el aporte de la Mina Subterránea, por lo tanto el aumento de la flota de camiones, el aumento del personal, va a requerir nuevas instalaciones; adicionalmente, las actuales instalaciones que existen en la cota 4.000, también desaparecerán por el avance de la Mina Rajo, lo que hace necesario reubicar estas instalaciones.

"Esta nueva ubicación que contempla el Nudo 3.500 va a tener una capacidad para 800 personas, tanto para alojamiento, alimentación, las naves de mantención, el almacenamiento de petróleo y otros suministros necesarios para la operación de la flota", agrega el profesional.

El Nudo 3500 estará ubicado al norte del antiguo portal del nivel 11, donde se construirán las oficinas de supervisión, mantención, talleres de camiones, suministros de petróleos, suministros de sal para la limpieza de caminos, suministros de emergencias, policlínicos y Centro Meteorológico, entre otros.

Se trata de instalaciones que permitirán dar el soporte a la flota de la mina y al chancador que va a estar ubicado en la superficie. Es una zona confinada, que va a tener un sistema de defensa anti-avalanchas, que garantizará una zona libre de nieve y de avalanchas.

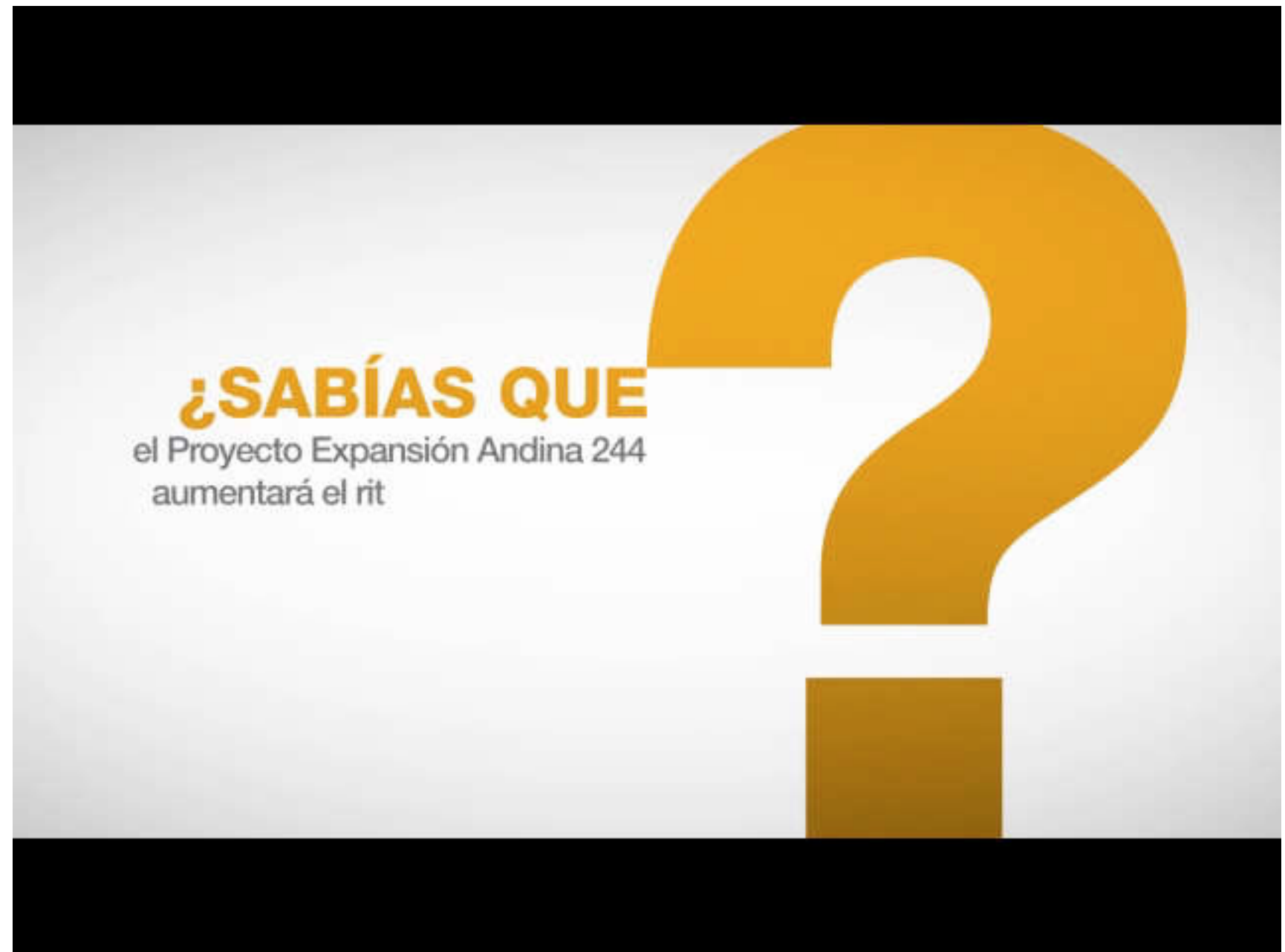
Además, la limpieza de camino será distinta, dado que las maquinarias estarán limpiando permanentemente estas zonas con el objetivo de que el manejo de la flota y la operación del chancador en superficie sea más segura y eficiente.

Expansión Andina 244 se encuentra actualmente evaluando su Estudio de Impacto Ambiental (EIA) ante el Servicio de Evaluación Ambiental (SEA), y considera un aumento promedio de 150.000 tpd de mineral que se traduce en una producción adicional del orden de 350.000 toneladas anuales de cobre fino para los primeros 30 años de operación, lo que llevaría a Andina a producir alrededor de 600.000 toneladas de cobre fino al año.



Expansión Andina 244: Crecemos por Chile

Conoce más de este importante proyecto que extenderá la vida útil de Andina en 65 años desde su puesta en marcha.



[Haz click en el botón para reproducir video](#)

Funcionarios policiales expusieron ante trabajadores de Tranque Ovejería

PDI dicta charla educativa en Andina

La actividad se enmarcó en la Campaña de Prevención del Delito, que se lleva adelante en forma conjunta entre la División e Investigaciones.

Funcionarios de la Policía de Investigaciones de Los Andes dictaron el jueves 5 de septiembre una charla educativa a trabajadores del Tranque de Relaves Ovejería de Codelco, en el marco de la Campaña de Prevención del Delito que se lleva adelante en forma conjunta entre la PDI y División Andina.

La jornada se realizó en la casa patronal y contó con la asistencia de personal propio y colaborador, los que participaron activamente en la exposición liderada por el subjefe de la Prefectura de Los Andes, el subprefecto Jorge Silva, y funcionarios de la Brigada de Robos.

La institución asesora a la División en esta campaña preventiva impulsada por la Gerencia de Seguridad y Salud Ocupacional que busca sensibilizar a la comunidad laboral respecto a situaciones de peligro, tales como hurtos, drogas y acoso sexual.

Ramiro Parra, jefe de Seguridad, afirmó que "fue una charla muy provechosa, interactiva, con mucha participación de los trabajadores. Se cumplió cabalmente lo que se esperaba: entregar conocimiento técnico que desconocemos la mayoría de los trabajadores. Herramientas que permiten una investigación eficiente, conociendo qué informar, cómo proceder ante los ilícitos. Esto fortalece nuestra prevención del delito".

Entre sus ejes principales, la charla abordó temas de prevención del delito y también la sensibilización en torno a las consecuencias de participar en situaciones de peligro, sus implicancias sociales y familiares y la dificultad para reinsertarse labo-



La idea de la campaña es evitar el delito en las dependencias de Andina y educar a los trabajadores.

ralmente después de un episodio delictual. "Esto refuerza los conceptos de autocuidado con una mirada técnica, gracias a la posibilidad de compartir la experiencia del personal policial, quienes ven el delito desde la perspectiva del investigador", agregó Parra.

El subprefecto Jorge Silva valoró que "esta es una oportunidad de mostrarnos en un ámbito diferente al que la sociedad nos conoce, como es la educación. Esta alianza contribuye al propósito preventivo de las empresas".

Respecto a la sensibilización de los trabajadores ante riesgos delictuales, el subjefe de la prefectura de Los Andes remarcó que la exposición tuvo como objetivo concientizar a la comunidad laboral

que "esto nos puede pasar a todos. Generalmente, cuando uno habla con personas que se han visto envueltas en la comisión del delito, uno se da cuenta que el elemento común es la oportunidad. En ese sentido, la educación y prevención son básicos".

Jorge Basáez, jefe de operaciones en Tranque Ovejería, señaló que "es una iniciativa muy positiva al acercar a la PDI a todo nuestro personal. Esto genera una mayor confianza y nos pone en alerta en cuanto a cómo actuar frente a los robos que se producen en esta área, que está muy expuesta. Hace un par de años que venimos teniendo robos en una frecuencia importante. Las personas quedaron informadas de lo relevante que es denunciar y sobre las medidas de prevención para no generar oportunidades".



Ramiro Parra, jefe de Seguridad de Andina y Jorge Silva, Subprefecto de la PDI.

Samy Daruich, coordinador de terreno de la Vicepresidencia de Proyectos y asistente del encuentro, sostuvo que "hay muchas cosas que uno no conoce, tanto de derechos y obligaciones, o qué es más conveniente hacer en caso de un delito. Nos deja mucho más preparados".

"Acá en Huechún hay malas prácticas en hurtos, y me parece bien que a través de estas charlas podamos reflexionar en conjunto para evitarlas", agregó Mauricio Parra, trabajador de El Sauce.

Nuevo sistema de adquisición de comida en casinos

A un beep de tu comida

El mismo pase de ingreso al área industrial, sirve de ahora para obtener un desayuno, almuerzo, cena o merienda. La idea es mejorar el control sobre lo que se entrega y la calidad del servicio.

Seguramente si usted ha entrado a alguno de los casinos del área industrial por sus bocadillos diarios, se habrá dado cuenta que el sistema para acceder a la comida ha cambiado. Ya no están los, por años, famosos vales que eran pedidos al momento de acercarse al mesón.

Ahora al ingresar para comenzar la ruta de la comida, existe una estación electrónica con un sensor que se activa con el mismo pase de ingreso al área industrial y que permite a los trabajadores utilizar los casinos, ya sea para almorzar, desayunar, cenar o merendar.

“La idea de esto surge para mejorar la información que disponemos para gestionar el servicio”. A la fecha llevamos un 20% de avance con el personal colaborador y un 100% con el personal propio. Esperamos tener el sistema completamente implementado antes de fin de año, cuenta el jefe de habitabilidad de Andina, Mario Vicencio.

Dentro de las ventajas que este sistema ofrece, no están sólo las relacionadas con llevar un mayor control sobre la comida que se entrega a cada trabajador, sino que además se apunta a mejorar la calidad del servicio y su planificación, y que los clientes sientan que los están esperando, evitando sorpresas al iniciarse contratos nuevos.

“Este sistema nos ayudará a gestionar de mejor forma el servicio de alimentación. Hoy no tiene muchos datos que nos permitan tomar decisiones y lo que queremos es mejorar”, asegura Vicencio.

Varias áreas estuvieron detrás del proyecto, como la TICA, Honeywell y la propia Aramark, quienes desarrollaron un trabajo durante seis meses antes de la marcha blanca. Según el ingeniero especialista de la TICA, Alex Trigos, “afortunadamente, hubo personas y áreas que nos aportaron mucho para tener el control total de la alimentación de Andina. Fue un trabajo sumamente colaborativo”.

Para Aramark, esta significa una innovación importante. Así lo expresó el gerente de contrato de la empresa, Hugo Clarke, quien dijo que “es una oportunidad de mejora importante dentro de los sistemas que tenemos. Es una innovación atractiva porque hoy estamos sacando el papel. No hay más vales ni reutilizaciones”.



Mario Vicencio, jefe de habitabilidad de Andina.



Desde ahora será más fácil acceder al servicio de alimentación. Tal como aparece en la imagen, sólo debe acercar su pase de ingreso al lector para marcar cualquiera de sus comidas.

Proyecto desarrollado por Comité Paritario

Servicio sanitario móvil en la mina rajo

La estructura, disponible para hombres y mujeres, permitirá mejorar las condiciones de habitabilidad en terreno.

El Comité Paritario Superintendencia Mina Rajo concretó un largo anhelo: la instalación de un servicio sanitario móvil en las operaciones, a fin de mejorar las condiciones de habitabilidad en terreno y entregar todas las condiciones de seguridad y salud ocupacional e higiene a los trabajadoras y trabajadores de División Andina.

José Fuentes, presidente del Comité Paritario, explica que el proyecto es resultado de un trabajo de un año y medio, donde se buscaron las mejores alternativas en el mercado para garantizar la comodidad de los usuarios, haciendo frente a las complejas condiciones de la montaña.

“Buscamos en el mercado, de acuerdo a las necesidades particulares de nuestra operación: la temperatura, el clima y el desarrollo mismo de la mina. Por eso no podía ser un baño fijo. Mantener agua a la intemperie fue otro desafío, por el riesgo de congelamiento en toda la estructura, pero finalmente logramos encontrar las empresas para desarrollar el proyecto”.

El baño fue diseñado para hombres y mujeres (está dividido), dispone de calefacción e iluminación y funciona con agua potable. “Es como ingresar al baño de la casa”, destaca Fuentes. El módulo tiene un estanque de cuatro metros cúbicos ubicado en el entretecho de la estructura y un sistema de alarma vía baliza para revisar el nivel de agua.

Además, el baño posee un programa de relleno semanal y retiro de O2 cada diez días, gestionado por empresas colaboradoras, mientras la Gerencia de Servicios apoya la limpieza de la estructura. José Fuentes subraya que el proyecto, que espera instalar una segunda estructura de las mismas características el próximo año, fortalece la gestión de riesgos y la productividad de las operaciones al acercar instalaciones sanitarias en terreno.

“El cambio es sustancial, pues antes teníamos un baño químico. Esto permite además el acceso para operadoras, ya que también se hizo pensando en ellas, las mujeres de la División. La idea es dar mayor comodidad a las necesidades de los trabajadores. Hay un tema de respeto por ellos, al mejorar el estándar que teníamos.



El proyecto debió contemplar variables como temperatura, clima y desarrollo de la mina.

“Con este proyecto estamos demostrando que podemos mejorar la habitabilidad, ante las necesidades que tenemos en terreno, que son bastante críticas”. José Fuentes, Presidente del Comité Paritario Mina Rajo.



Las instalaciones cuentan con baño para hombres y mujeres.



Entregan aportes de Fondo Concursable 2013

Codelco Andina y Gobernación Provincial de Los Andes fortalecen trabajo de organizaciones sociales

Agrupaciones de Rinconada, San Esteban, Calle Larga y Los Andes resultaron beneficiadas para llevar adelante iniciativas en ejes como deporte, educación, cultura y seguridad, enfocados en mejorar su calidad de vida.

Un total de 63 agrupaciones sociales de la provincia de Los Andes recibieron durante las primeras semanas de septiembre los recursos correspondientes al Fondo Concursable Codelco Andina-Gobernación Provincial en su versión 2013. El beneficio permitirá a las entidades desarrollar proyectos en diversos ámbitos, tales como educación, cultura, deporte y seguridad.

La entrega de los recursos se realizó en las sedes vecinales de cada comuna y en ella participaron la gobernadora provincial, Edith Quiroz; el director de Desarrollo Comunitario de División Andina, Manuel Rivera, y los dirigentes vecinales de las instituciones beneficiadas en esta ocasión.

En la ceremonia, Manuel Rivera subrayó que la entrega de los recursos ratifica el compromiso de la cuprífera con las entidades comunitarias y fortalece el vínculo con sus dirigentes, quienes han sido certificados en los talleres de capacitación efectuados durante todo el año.

“Ha sido una instancia muy provechosa, además, para conversar con los dirigentes sobre el estado actual de nuestra División, de su visión de futuro y de las complejidades que tenemos como toda organización, con mucha franqueza y respeto. No obstante, no está en discusión que con un granito de arena seguimos aportando al engrandecimiento de organizaciones y sus dirigentes. En eso rescatamos el valor de presentar estos proyectos, que es el complemento de los talleres de capacitación. Estamos seguros que este trabajo en equipo redundará en mejorar la calidad de vida de las comunidades”.

Por su parte, Edith Quiroz, gobernadora provincial, agregó que “tenemos una gran diversidad de organizaciones, no sólo enfocados en Junta de Vecinos. Tenemos organizaciones musicales, culturales, deportivas... Creemos que con este Fondo se están cubriendo todas las necesidades, y cada día se hace más necesario poder ir en aumento de estos recursos. Esto es un tremendo aporte que Codelco hace a las comunidades. El trabajo en conjunto ha sido muy importante, y las organizaciones se sienten tremendamente satisfechas. Valoramos la capacidad que ellos tienen de focalizar sus necesidades en algo sustentable, y eso es lo que buscamos siempre”.

“Este es un momento muy importante para las organizaciones sociales de la comuna. Estos recursos ayudan para invertir en cosas para la comunidad y mejorar la calidad de vida. El aporte de División Andina es importantísimo, siempre nos han tendido una mano”, destacó Jorge Ponce, presidente de la Unión Comunal de la Junta de Vecinos de Los Andes.

ORGANIZACIONES FELICES

Leonardo Vivanco, presidente de la Asociación de Básquetbol de Los Andes:

“Esto nos da la posibilidad de generar básquetbol en los colegios, donde desarrollaremos competencias a nivel escolar, y así poder retomar las participaciones en las selecciones de hombres y mujeres. Con esto, haremos un torneo a nivel escolar para sacar jugadores para las selecciones menores”.

Érika Cataldo presidenta de la Junta de Vecinos, de la Villa Magisterio:

“Somos casi todos adultos mayores y necesitamos mejorar nuestro ambiente porque tenemos una plaza que está en muy malas condiciones y las personas mayores les cuesta desplazarse en ella porque los caminos no están buenos. Esto también permitirá el acceso a las personas con capacidades físicas distintas”.

Flor Castro, presidenta de la Unión Comunal de Rinconada:

“Este año nos ganamos ocho proyectos en la comuna, de lo cual me siento muy orgullosa porque la gente realmente lo necesita para sacar adelante iniciativas por las que han luchado durante años. Quiero darle las gracias a Codelco y la Gobernación por este gran aporte”.

Este fondo -parte de la Responsabilidad Social Empresarial de la cuprífera- viene a reafirmar su asociatividad con las comunidades más cercanas a sus operaciones, y cuyo accionar se ve reflejado como representantes directos de los vecinos.

Como en años anteriores, el Fondo Concursable fue organizado por la División Andina de Codelco en conjunto con la Gobernación Provincial de Los Andes y las Uniones Comunales de Juntas de Vecinos.

Guillermo Fredes Rojas, supervisor seguridad de Prosegur en Tranque Relaves Ovejería

Seguro por la vida

Se puede decir que la pega familiar la tiene hecha. Hijos grandes, ya fuera de casa haciendo su vida. Una vida apacible que disfruta junto a su esposa, siendo visitado por sus retoños y nietos mientras a diario regalonea a sus mascotas.

Dice que una de las cosas que más le sorprendió al llegar a Codelco a través de Prosegur, fue el enorme modelo de prevención de seguridad implementado. "Eso me llevó a hacer un compromiso conmigo mismo por la seguridad y formar parte de este equipo que aboga por la vida", dice.



Si quiere conocer más sobre la vida de Guillermo, haga click aquí.



La importancia de las Asociaciones Gremiales

Las Asociaciones Gremiales tienen por objeto promover la racionalización, desarrollo y protección de las actividades que les son comunes a los miembros del gremio, en razón de su profesión, oficio o rama de la producción o de los servicios y de las conexas a dichas actividades comunes.

Desde su creación y durante ya largas décadas, estas entidades colectivas han colaborado en la mejora y defensa de las actividades comunes entregando una amplia gama de beneficios y oportunidades para sus miembros y para el sector que representan.

Son un espacio donde las individualidades de los socios desaparecen y son los fines que fundamentaron su creación los que resaltan y sobrepasan los intereses particulares de cada uno de sus miembros.

Al interior de las Asociaciones Gremiales también participan miembros de otros sectores y actividades como proveedores y rubro afines, abriendo un espacio propicio para la generación de propuestas y acciones tendientes al desarrollo de la actividad común.

A través de estas asociaciones sus miembros son capaces de representar al sector al que pertenecen frente a la autoridad, potenciar el mercado, capacitar a sus miembros, establecer estándar de calidad del servicio que prestan o del producto que comercializan, entre otros beneficios.

Si bien AGEMA es una asociación relativamente nueva, hemos tenido una importante participación en el desarrollo de acuerdos a nivel nacional, desarrollando constantemente estrategias para el beneficio y crecimiento de los negocios de nuestros asociados. Es por eso que reafirmamos nuestro compromiso con nuestros miembros para continuar trabajando por los intereses de las empresas socias y el desarrollo de nuestro país.

AGEMA

Proyecto Estructural de Productividad y Costos (PEPC)

El desafío es de todos



El Proyecto Estructural de Productividad y Costos tiene como objetivo impulsar aumentos de productividad y reducir los costos para posicionar a Codelco en la mitad más eficiente de la industria o segundo cuartil de costos, a fines de 2014.

COMO DIVISIÓN DEBEMOS REDUCIR EN 40 MILLONES DE DÓLARES NUESTROS COSTOS ESTE AÑO

¿Cómo vamos?

Llevamos 23 millones de dólares de ahorro, lo que significa un cumplimiento del 58% de la meta por mejoras de gestión. No obstante, queda mucho por avanzar.

¿Cómo participar?

Si tiene acceso a la intranet, ingrese al minisitio y una vez ahí, al botón "Déjanos tu idea".

Ingrese su idea en el espacio "Déjanos tu comentario".



Si no tiene acceso al portal, envíe su sugerencia al encargado del PEPC en la División (Eduardo Bravo)

Elaborado por la Dirección de Comunicaciones.