



Reporte de Sustentabilidad

Resumen 2014





Contenidos

3	Mensaje del Presidente Ejecutivo
7	Nuestra Empresa
9	Gobierno Corporativo
12	Política de Sustentabilidad
12	Gestión de Riesgos
13	Reportabilidad en Codelco
16	La importancia de la Salud y Seguridad
20	Aporte Económico al Desarrollo de Chile
22	Excedentes y Producción
23	Nuestros Trabajadores y Trabajadoras
25	El Perfil de Nuestros Trabajadores
26	Capacitación Laboral
27	Estrategia para la Diversidad de Género
31	Desempeño Ambiental
32	Nuestro Compromiso
33	Emisiones, Vertidos y Residuos
33	Gestión de Incidentes Ambientales
34	Plan de Cierre de Faenas Mineras
35	Gestión del Agua y Energía
36	Hacia una Gestión Eficiente y Responsable del Agua
37	Gestión de la Energía
39	Desarrollo Comunitario
40	Modelo de Desarrollo Comunitario
41	Compromiso con los Pueblos Originarios
42	Canales de Comunicación
43	Aporte Económico en las Áreas de Influencia

Mensaje del Presidente Ejecutivo

Nelson Pizarro Contador

El 1 de septiembre de 2014 recibí el honor de asumir la Presidencia Ejecutiva de la Corporación Nacional del Cobre de Chile, Codelco.



Honor al que se sumó el desafío de asegurar el cumplimiento de las metas de producción, costos y excedentes, en un escenario económico internacional en el que el precio del cobre tendió a la baja.

Efectivamente, el precio promedio anual de la Bolsa de Metales de Londres marcó 311,3 centavos de dólar por libra (c/lb) en 2014, lo que significó una disminución de su valor en un 6,3% con respecto a 2013, cuando el metal se cotizó en 332,1 c/lb.

En este contexto, respondimos con una sólida planificación, que sumada al compromiso de todos los trabajadores y trabajadoras, logramos reducir los costos operacionales en un 7,8%, aumentar la producción de cobre fino en un 3,1%, respecto de 2013, y con ello generar excedentes, antes de impuestos y Ley Reservada, por US\$3.033 millones para Chile.

Estoy convencido de que contamos con un equipo que está a la altura de estos desafíos, que avanza comprometido con el crecimiento de Codelco. Este compromiso fue reconocido con la firma de la Ley de Capitalización de Codelco, cuya inyección de US\$4.000 millones, es el mayor plan de inversiones en la historia de la empresa y que permitirá impulsar proyectos clave, asegurando la continuidad operativa de nuestras divisiones y el aumento de los actuales niveles de producción.

Cultura preventiva

Los logros en materia productiva avanzaron teniendo en el horizonte nuestra meta de cero fatalidades. Desafortunadamente, esta meta continúa siendo una tarea pendiente ya que tuvimos que lamentar el fallecimiento de dos trabajadores de empresas contratistas, Jaime Gutiérrez Correa y José Luis Orellana Ballesteros, quienes se desempeñaban en el Proyecto Estructural Nuevo Nivel de Mina de División El Teniente. Nuestras condolencias y sincero sentimiento de tristeza a sus seres queridos.

Tener accidentes fatales es una alerta que nos lleva a reflexionar sobre las medidas, operativas y conductuales, necesarias para alcanzar la meta de cero fatalidades mediante un enfoque preventivo que nos interpele a todos.

Alcanzamos la segunda menor tasa de frecuencia global de accidentes de nuestra historia (que considera dotación propia y de empresas contratistas), con un valor global de 1,32 accidentes por millón de horas trabajadas. En cuanto a la tasa de gravedad, que considera personal propio y de empresas contratistas, esta alcanzó a 230 días perdidos por millón de horas trabajadas en 2014, logrando reducir la tasa obtenida en el período anterior en un 8%.

Destacamos a División Chuquicamata, que cumplió tres años sin fatalidades, señalando el camino a seguir por el resto de nuestros centros de trabajo.

Quiero enfatizar que en Codelco, el respeto por la vida y dignidad de las personas es nuestro valor central, por lo que buscamos incansablemente fomentar una cultura preventiva.

Participación y diálogo constructivo

En materia laboral, estamos abiertos al diálogo y al reconocimiento de las necesidades de nuestros trabajadores y trabajadoras. La gestión y gobernabilidad de Codelco considera la participación y diálogo laboral como un aspecto relevante a la hora de enfrentar cambios y desafíos.

Durante 2014, la administración y los trabajadores, representados por la Federación de Trabajadores del Cobre (FTC), avanzaron en la profundización de una relación basada en la participación y el diálogo constructivo, en un esfuerzo orientado a mantener la posición de liderazgo de Codelco dentro de la industria y el país.



De esta forma durante el período se materializaron diversas iniciativas consideradas relevantes para la viabilidad presente y futura de la empresa. Específicamente, me refiero a la suscripción de los siguientes acuerdos:

- Acuerdo sobre relaciones laborales estratégicas para un Codelco estatal, competitivo y sustentable;
- Acuerdo para el desarrollo estratégico y aumento de la competitividad del negocio fundición y refinería; y
- Acuerdo: Compromiso con la licencia medioambiental.

8,7% de dotación femenina

Codelco lidera la incorporación de mujeres en la minería nacional, con 8,7% de dotación femenina. Además, en 2014 se contrataron un 14% de mujeres. Respecto del Programa de Graduados tuvo un impacto importante en la incorporación de jóvenes profesionales a Codelco, quienes cuentan con un plan de formación, un instructor y un mentor, para todo su proceso de adaptación cultural y en su desarrollo profesional. Este año, el programa tuvo una participación de 30% de mujeres.

Diálogo fluido, transparente y directo

La preocupación de Codelco por las personas se extiende a las comunidades del entorno de nuestras operaciones. En 2014 respondimos a ellas mediante el lanzamiento e implementación de estándares y guías comunitarias, en materias de relaciones, desarrollo comunitario y pueblos originarios. El valor de estas nuevas herramientas está dado por su validación por más de 250 líderes sociales de las comunidades aledañas a nuestras divisiones.

Estas guías establecen las bases para el cumplimiento de los compromisos asumidos y el trabajo conjunto y participativo con las comunidades.

En este sentido, se constituyeron un total de 41 mesas de trabajo con comunidades priorizadas, integradas por todas las organizaciones sociales de base, funcionales y territoriales de las respectivas localidades, con el objeto de establecer un diálogo fluido, transparente y directo.

Estos avances, sumados al cumplimiento de los estándares socio-ambientales que hemos fijado, nos permitirán ser un aporte a las comunidades de nuestro entorno.

Es por esto que todas nuestras metas productivas se acompañan de exigentes estándares de sustentabilidad que nos instan a actuar de manera responsable y con respecto a las comunidades de nuestro entorno.



Gestión medioambiental

En materia de medio ambiente, en 2014 Codelco inició la implementación del nuevo Sistema de Gestión de Riesgos Ambientales, que integra los resultados del Proyecto Estructural de Medio Ambiente y Comunidades llevado a cabo en el período 2011-2013.

La Corporación se ha enfocado en asegurar el debido cumplimiento de las normas que regulan nuestras operaciones y satisfaciendo a plenitud las Resoluciones de Calificación Ambiental. Dentro de este contexto, durante el ejercicio Codelco destinó US\$ 205 millones para inversiones medioambientales, con un foco en el cierre de brechas y la puesta al día en nuestras operaciones.

Por otra parte, hoy nos enfrentamos a importantes desafíos en términos de preparar nuestras fundiciones para cumplir con una estricta normativa en materia de emisiones y en continuar, a través de la innovación, reduciendo el consumo de recursos y diseñando y desarrollando proyectos de la manera más eficiente posible. De esta manera, Codelco avanzó en su desempeño ambiental, logrando, por segunda vez en su historia, no tener ningún incidente ambiental grave o muy grave en las operaciones. Además, la recirculación de agua alcanzó a 76,9% a nivel corporativo en 2014.

Destacan Chuquicamata y Radomiro Tomic, ubicadas en la Región de Antofagasta, donde la tasa de recirculación es mayor al 80%. Asimismo, todas las fiscalizaciones realizadas durante el año por la Superintendencia de Medio Ambiente terminaron sin sanción.

Innovación y tecnología

Codelco realizó una inversión de US\$ 102 millones durante 2014, en el área de innovación y tecnología. En la cartera de proyectos se priorizó los desafíos propios del negocio minero– metalúrgico que actualmente no están resueltos por el mercado; en tanto, en las áreas de soporte, la estrategia es incorporar la mejor tecnología del mercado y promover su desarrollo con empresas externas especializadas.

Destacan iniciativas en las actuales operaciones y proyectos futuros, con el propósito de incrementar la seguridad laboral, la eficiencia de los procesos, la productividad de las personas y la protección del medio ambiente.

También en División Radomiro Tomic se implementó un proceso de biolixiviación a nivel industrial, con tecnología de nuestra filial Biosigma, que tras años de investigación el proceso permite recuperar un 30% y 50% de cobre fino en comparación con otros sistemas de biolixiviación y hasta tres veces más rápido. De esta manera podemos aprovechar recursos mineros que antes no eran explotables, contribuyendo de esta forma a la eficiencia energética, producción, rentabilidad e impacto ambiental de nuestra empresa.

En el ámbito de la eficiencia energética y en un contexto en que los minerales son de menor ley, el marco regulatorio es cada vez más exigente y la energía más costosa, debemos innovar para seguir teniendo la competitividad a nivel mundial que siempre hemos mostrado. Ejemplo de esto es la modernización de la central hidroeléctrica de División Salvador, que reemplazó sus equipos en funcionamiento desde 1977, aumentando en aproximadamente 450 kW la generación propia de energía renovable.

Finalmente, quiero destacar que hemos asumido el compromiso de continuar aportando al desarrollo de Chile, mirando al futuro con una perspectiva de largo plazo, desarrollando un trabajo de excelencia, con altos estándares de seguridad, sustentabilidad y con una rentabilidad cada día mayor para seguir siendo la empresa líder de cobre en el mundo y la empresa más importante de Chile.

Los invito a leer nuestro décimo sexto Reporte de Sustentabilidad y conocer en detalle la gestión de Codelco, la empresa de todos los chilenos y chilenas.

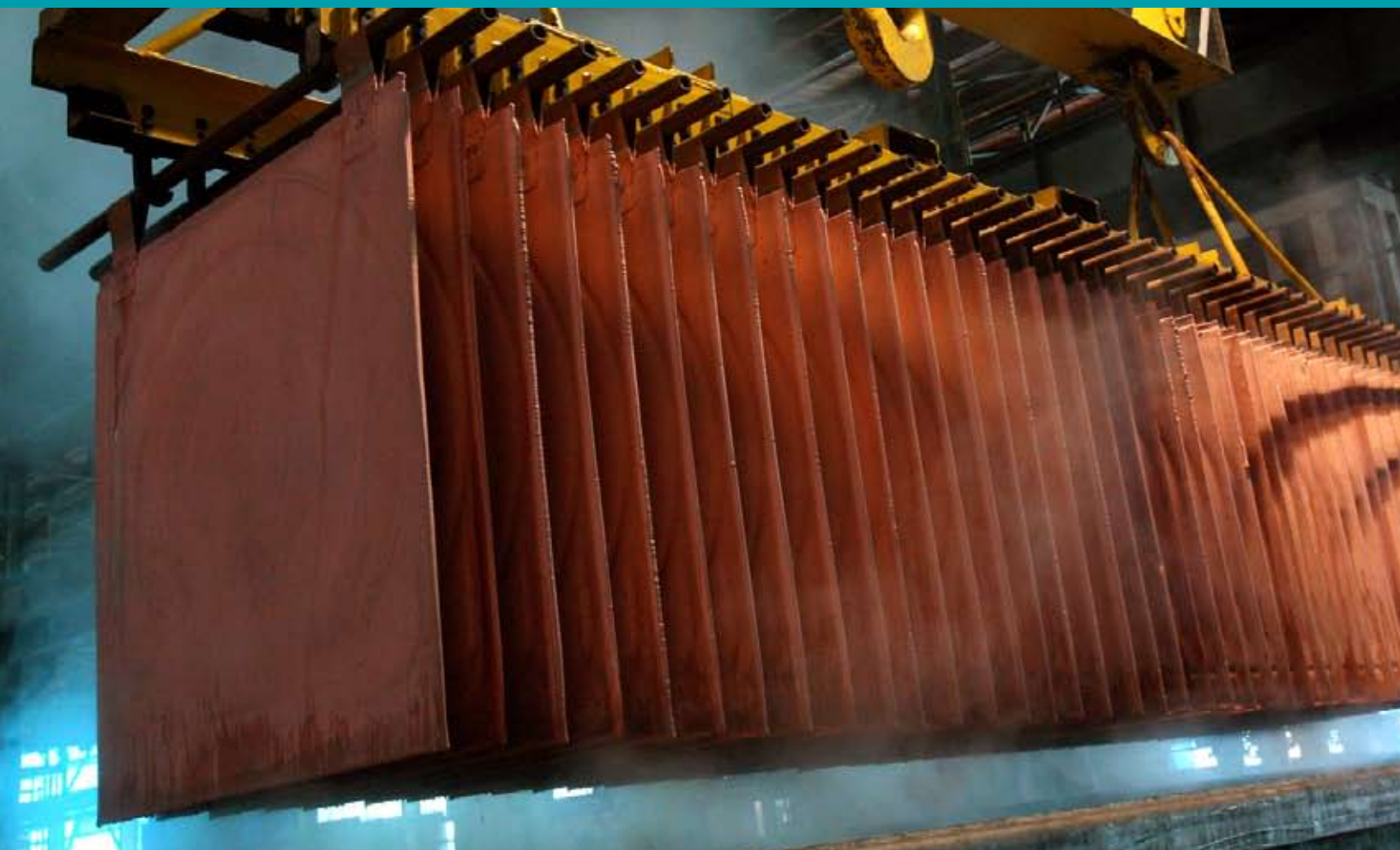


Nelson Pizarro Contador

Presidente Ejecutivo



Nuestra Empresa



Nuestra Empresa

La Corporación Nacional del Cobre de Chile, Codelco, es el primer productor de cobre del mundo y una de las compañías más rentables de la industria. Es la principal empresa y motor del desarrollo de Chile.

Somos la Corporación Nacional del Cobre de Chile (CODELCO), una empresa autónoma propiedad del Estado de Chile, especializada en la exploración, desarrollo y explotación de recursos mineros de cobre y subproductos. A la fecha, contamos con ocho divisiones: *División Chuquicamata, División Radomiro Tomic, División Ministro Hales, División Gabriela Mistral, División Salvador, División Ventanas, División Andina y División El Teniente.*

Nuestros principales productos son los cátodos y concentrados de cobre, concentrado de molibdeno tosta-

do, barras anódicas y ácido sulfúrico. Estos productos se comercializan en todo el mundo, mediante una red de agencias y subsidiarias en los principales centros de consumo.

Nuestros trabajadores son profesionales comprometidos con un desempeño eficiente y responsable en cada uno de los puestos de trabajo ofrecidos. En conjunto, operadores, profesionales y ejecutivos representamos con orgullo los valores que ha definido la Corporación.

Enfoques de Gestión



Gobierno Corporativo

La Corporación Nacional del Cobre (CODELCO) está encabezada por un directorio compuesto por nueve integrantes, designados de acuerdo a la normativa que establece la Ley N° 20.392, que promulgada el 4 de noviembre de 2009, contempla un directorio de: tres directores nombrados directamente por el Presidente de la República; cuatro directores designados a partir de una quina seleccionada por el Consejo de la Alta Dirección Pública; un director escogido a partir de una quina presentada por la Federación de Trabajadores del Cobre (FTC), y un director escogido a partir de una última quina presentada por la Federación de Supervisores del Cobre (FESUC), en conjunto con la Asociación Nacional de Supervisores del Cobre (ANSCO).

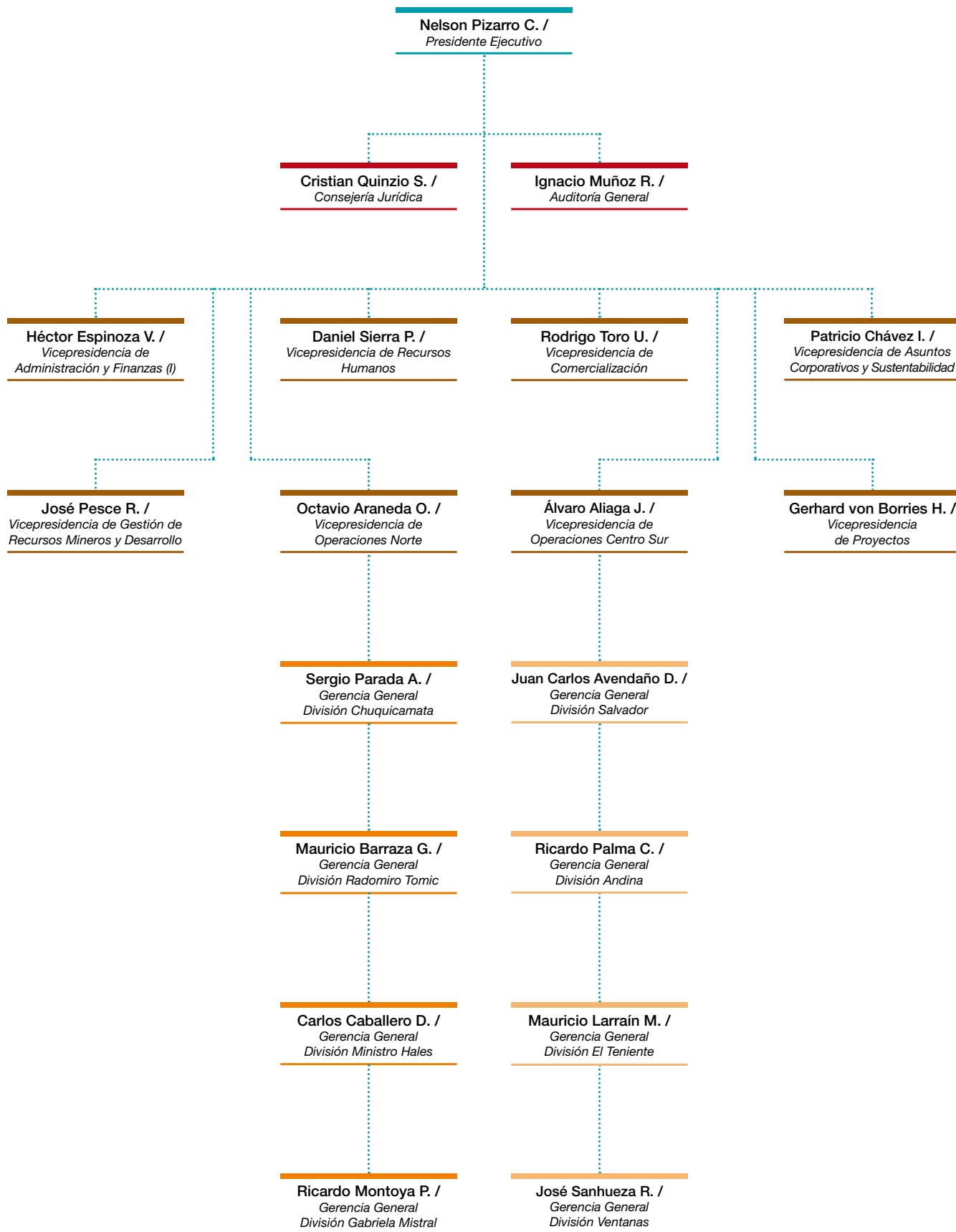
El Directorio de la Corporación se compone de nueve integrantes, ninguno de los cuales ocupa actualmente cargos ejecutivos en la cuprífera. Tres de los directores son nombrados de manera directa por el Presidente de la República, mientras que los cuatro restantes son propuestos por el Gobierno de Chile.

El período de gobierno de los directores contempla cuatro años y tienen la posibilidad de ser nombrados por un nuevo período, o removidos en el caso de que incurran en incompatibilidades o faltas a la ley.



Organización

A marzo 2015



Carta de Valores

Durante el año 2010 Codelco asumió el desafío de crear un listado valores único y explícito y hacer de este documento la base de la gestión. Junto con ello se abocó a la tarea de incorporar estos valores a nuestra manera de hacer las cosas en Codelco y transformarlos en los ejes estratégicos. Para concretar este desafío, el 2010 se construye la “Carta de Valores” a través de un proceso participativo e interactivo, donde más de 2.000 trabajadores y profesionales pudieron aportar su visión sobre cuáles son los principios que deben guiar nuestras conductas y decisiones en Codelco, este proceso concluyó el 28 de octubre de 2010 cuando la Carta de Valores es ratificada por el Directorio.



El Respeto a la Vida y Dignidad de las Personas



La Responsabilidad y el Compromiso



La Competencia de las Personas



El Trabajo en Equipo



La Excelencia en el Trabajo



La Innovación



El Desarrollo Sustentable



Política de Sustentabilidad

Somos una empresa de clase mundial y como tal hemos aprendido a responder debidamente y a tiempo a las transformaciones globales que se han desarrollado en temas de sustentabilidad.

La Carta de Valores de la empresa establece que *“la responsabilidad social y el desarrollo sustentable son parte integrante de la toma de decisiones para crear valor en nuestras operaciones y proyectos de desarrollo”*.

Esta mirada impone grandes desafíos, de manera de ser consecuentes con los valores y visión de Codelco. Para ello, la empresa se ha comprometido en posicionar la sustentabilidad como pilar estratégico, mejorar los estándares en materia socio-ambiental, de seguridad y salud ocupacional. También validar a Codelco como referente en materia de sustentabilidad en la industria y ser una empresa respetada por su comportamiento socialmente responsable, su transparencia y nivel de información, así como por su ética en los negocios.

En 2014, el principal desafío en la gestión medioambiental y comunitaria fue transitar desde un proyecto estructural de estas áreas hacia un Sistema de Gestión de Riesgos Ambientales y un nuevo Modelo de Desarrollo Comunitario. El objetivo es instalar, permanente y sistemáticamente, las nuevas herramientas, estándares y maneras de operar.

En la misma línea, la gestión de seguridad y salud ocupacional se centró en 2014 en instalar de forma sistemática en las operaciones y proyectos de Codelco, todas las herramientas, estándares y guías del proyecto estructural, a través de un Sistema de Gestión de Seguridad y Salud Ocupacional y de un reglamento especial para empresas contratistas y subcontratistas en dichos ámbitos.

La Sustentabilidad está declarada como uno de los tres pilares estratégicos de Codelco, respaldada por la promulgación de la Política de Desarrollo Sustentable del año 2003 y el Compromiso con los Pueblos Indígenas del año 2004.



Gestión de Riesgos

En Codelco, contamos con una Política Corporativa de Gestión de Riesgos que busca asegurar la continuidad del negocio, basándonos en una métrica de gestión común, que considera que todo riesgo identificado debe ser evaluado además desde el punto de vista económico, por los ámbitos complementarios: Seguridad y Salud a las Personas; Medioambiente y Social Comunitario Reputacional, fomentando la anticipación a los riesgos que más pueden afectarnos y asignando responsabilidades para identificarlos, evaluarlos y administrarlos desde cada gerencia.

La aplicación concreta de los Valores en el día a día se puede ver reflejada en proyectos estructurales como: Seguridad y Salud Ocupacional, Medio Ambiente y Comunidades, Productividad y Costos y responden al marco de acción que definen los Valores: *Respeto a la Vida y Seguridad de las Personas, Desarrollo Sustentable, Responsabilidad y Compromiso, Excelencia en el trabajo*, entre otros.



Reportabilidad en Codelco



Reportabilidad en Codelco

El desarrollo sustentable es parte integrante de la toma de decisiones para crear valor en nuestras operaciones y proyectos de desarrollo.

Cada año, y desde 1999, presentamos los resultados de la gestión en material ambiental, económica y social de la Corporación a nuestros grupos de interés. Este sitio web es la 16ta versión ininterrumpida de reportes y la 14va realizada bajo el estándar internacional de Global Reporting Initiative (GRI), lo que nos permite entregar indicadores comparables a nivel nacional e internacional y medir nuestro desempeño en la industria extractiva.

En la Corporación Nacional del Cobre nos hemos comprometido a mejorar constantemente nuestro desempeño empresarial, proponiéndonos desarrollar procesos eficientes tanto técnica como económicamente, que resguarden la salud y seguridad de los trabajadores, al tiempo que identifican y mitigan los impactos socio-ambientales asociados a estos.

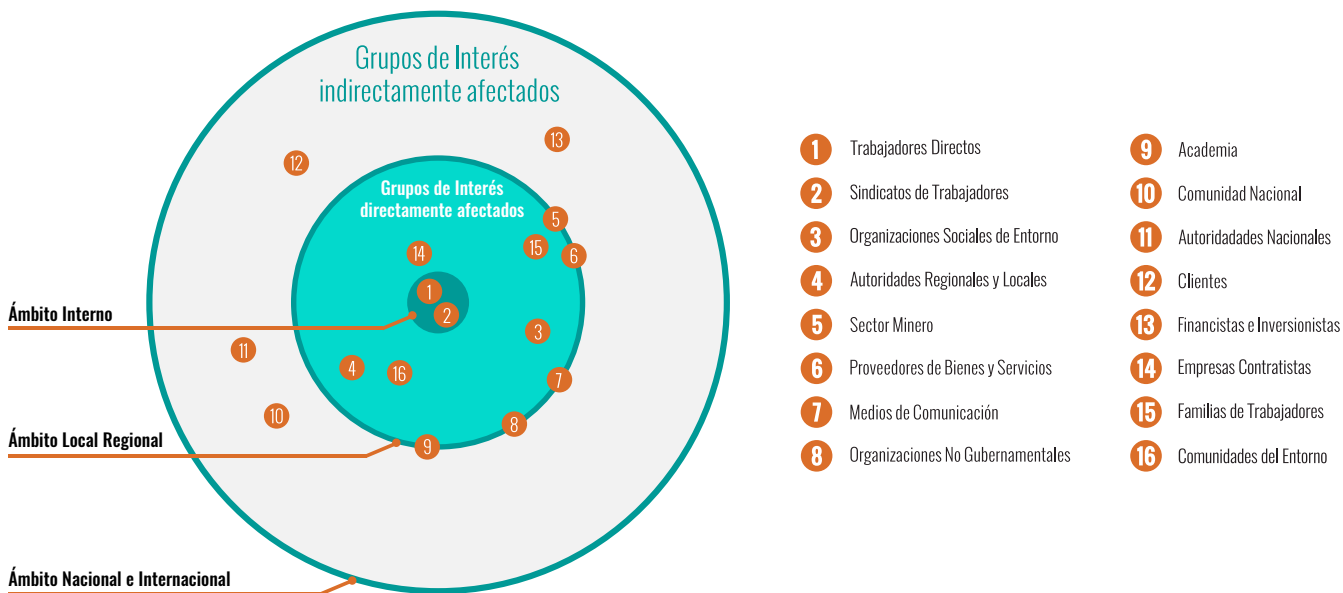
Los contenidos del reporte 2014 fueron desarrollados siguiendo la cuarta versión de la Guía para la Elaboración de Reportes de Sostenibilidad de Global Reporting Initiative (GRI). En conformidad con los principios de la Guía G4 del GRI, Codelco optó por elaborar un reporte G4 Exhaustivo.

Como miembros del Consejo Internacional de Minería y bajo las directrices de la Guía GRI G4, la información publicada describe los impactos de nuestras actividades productivas a nuestros grupos de interés.

Saber la opinión de nuestros grupos de interés nos permite gestionar un diálogo constante, cercano y transparente. Es por esto que es importante identificar a los actores prioritarios relacionados o impactados por nuestras operaciones.

Grupos de Interés de Codelco

G4 - 24

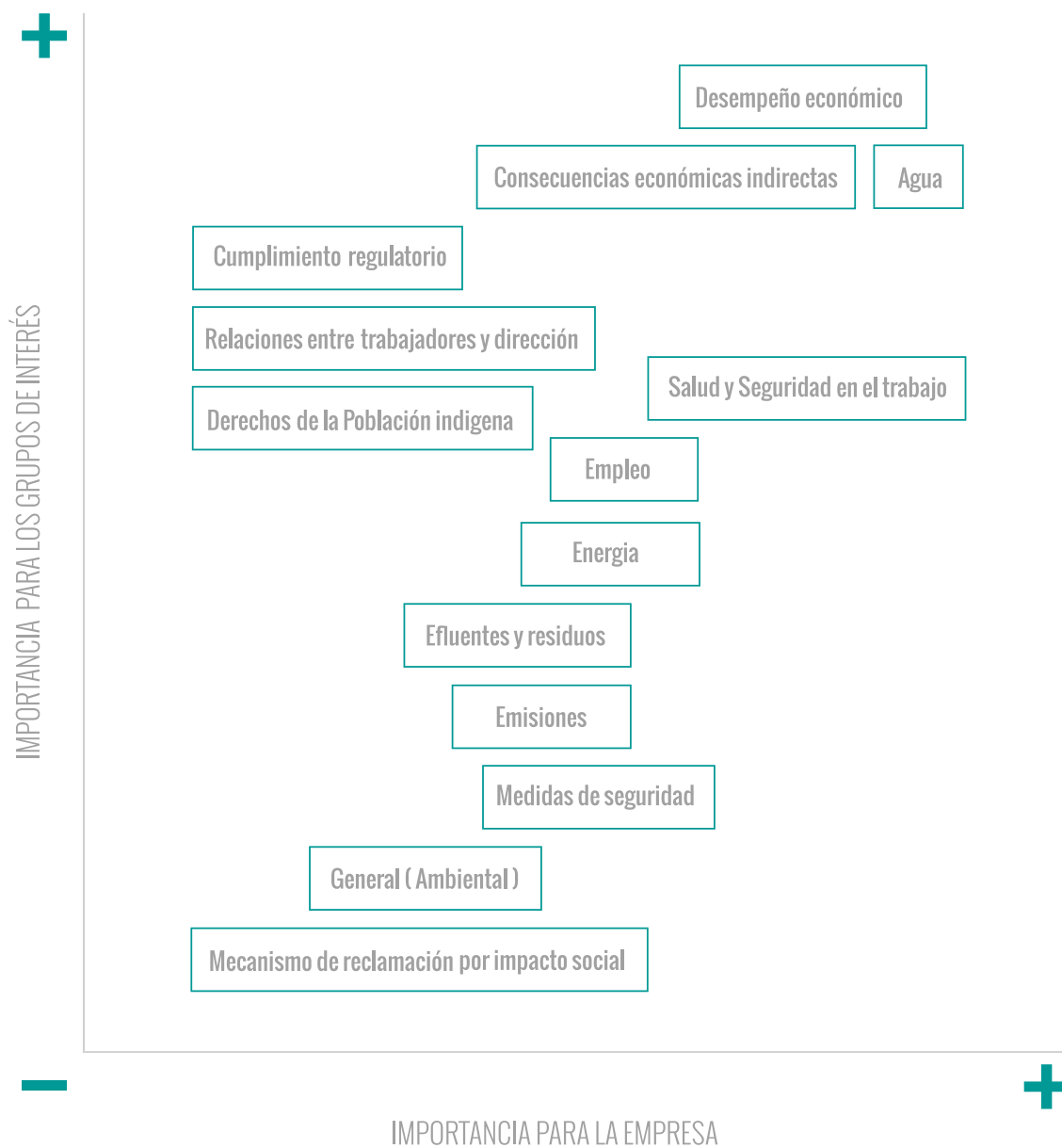


Proceso de Materialidad

Bajo la guía GRI G4, se revisaron las distintas instancias de comunicación con nuestros grupos de interés, revisando tanto los temas que fueron prioritarios para nosotros como empresa, como para ellos, los cuales fueron priorizados según su recurrencia. Este proceso se conoce como Materialidad.

El resultado de este ejercicio es un total de 18 Temas Materiales, los cuales son desarrollados en las diversas secciones de nuestro Reporte de Sustentabilidad y que se muestran a continuación.

Matriz Temas Materiales





La Importancia de la Salud y Seguridad

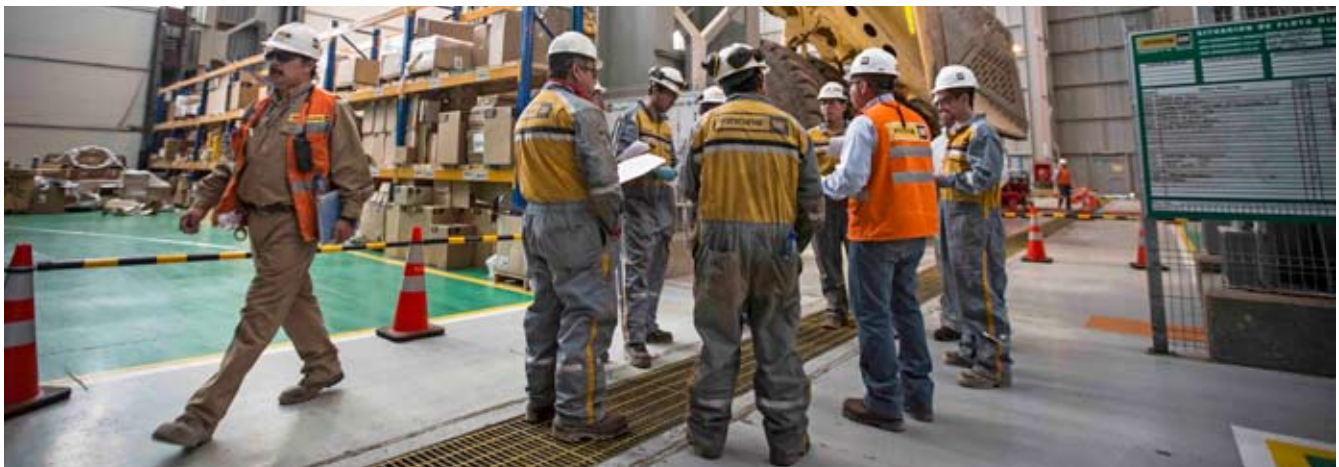


La Importancia de la Salud y Seguridad

El respeto a la vida y dignidad de las personas es el primer valor de cada una de nuestras operaciones y nuestra gestión se concentra en cinco focos principales que son:

- Estándares de Control de Fatalidades (ECF)
- Estándares de Salud en el Trabajo (EST)
- Liderazgo
- Seguridad Conductual
- Aprendizaje

Focos de Gestión de SSO y sus Dimensiones



El proceso de identificación de riesgos fue completamente participativo y transversal, recibiendo el aporte de ejecutivos (Gerentes Generales y de Operaciones de cada División y Vice Presidencia de Proyectos), y trabajadores de las áreas operativas y mantenimiento. El proceso de implementación de Riesgos Críticos y Controles durante el 2014, en el ámbito asociado a operadores y supervisores logró un 94% de avance, quedando los Estándares de Desempeño (en el ámbito de los gerentes y superintendentes) a implementar durante el 2015, esperando así controlar y eliminar los accidentes graves, fatales y también las enfermedades en la Corporación.

Hemos avanzado, pero aún no estamos satisfechos, pues si bien redujimos el índice de gravedad de accidentes en 7,9% respecto de 2013, tuvimos que lamentar el fallecimiento de dos trabajadores en El Nuevo Nivel Mina de El Teniente. Respecto de las Divisiones se cumplieron tres años sin fatalidades en División Chuquicamata y dos años en Divisiones Salvador, Andina y Ventanas, no obstante aún tenemos el desafío de lograr operaciones completamente seguras y con ese objetivo trabajamos día a día.



Los principales riesgos de enfermedades ocupacionales en Codelco son cuatro: el Sílice, el ruido, el arsénico y la neblina ácida. En nuestras Divisiones trabajamos constantemente por mitigarlos y en esa línea la División Ministro Hales logró en 2014 eliminar el riesgo de neblina ácida en sus operaciones. No obstante, en nuestra dotación de trabajadores propios, que asciende a 19.078, se registraron 43 resoluciones de invalidez donde 8 corresponden a silicosis, 20 a hipoacusia, 10 de patología osteomuscular y 5 a secuelas de accidentes del trabajo.

La accidentabilidad en Codelco tuvo los siguientes resultados: se registraron 220 accidentes laborales, de

los cuales 54 implicaron días perdidos en nuestros trabajadores propios.

Estamos orgullosos de haber logrado bajar nuestro Índice de Gravedad Global (IG), considerando a la dotación propia de Codelco y a las empresas contratistas, alcanzó a 230 días perdidos por cada millón de horas trabajadas, cifra un 8% menor a los resultados del 2013 en el mismo período.

No obstante, aún tenemos desafíos en materias laborales pues nuestro Índice de Frecuencia Global (IFG) de accidentes de 1,32 accidentes por cada millón de horas trabajadas, fue un 4,5% mayor al mismo período de 2013.

Dialogar es Clave

División Andina realizó el Primer Consejo de Sustentabilidad organizado por la Federación de Trabajadores del Cobre (FTC) instancia que dio inicio a una serie de Consejos de Sustentabilidad FTC que se llevarán a cabo en todas las comunidades cercanas a la totalidad de Divisiones de la Corporación con el objetivo de dialogar e incluir nuevas perspectivas sobre los objetivos sociales de la minería, además de lograr una mayor comprensión del entorno socio-ambiental.



Como Corporación tenemos el desafío de mejorar, sabemos que nuestros resultados están en la media de la industria nacional y que tenemos un gran camino por recorrer para además de ser los líderes en producción de cobre, ser los líderes en seguridad y salud ocupacional.

El 2015 queremos seguir reduciendo la cantidad de accidentes, pero junto con ello tenemos como meta reducir la gravedad y erradicar definitivamente las fatalidades. La Corporación Nacional del Cobre está enfocada en encontrar la sinergia entre la producción de cobre y la protección de las personas, ambas variables necesarias para el progreso social de Chile.



Aporte Económico al Desarrollo de Chile



Aporte Económico al Desarrollo de Chile

Somos el primer productor de cobre del mundo, controlando cerca del 9% de las reservas mundiales de este mineral, así mismo somos el segundo mayor productor de molibdeno a nivel mundial. Poseemos activos por MUS\$ 35.257 millones, junto a un patrimonio que al cierre de 2014 ascendía a MUS\$ 11.526 millones, periodo en el que producimos 1 millón 841 mil toneladas métricas de cobre refinado.

Nuestras operaciones se ejecutan a través de siete divisiones mineras más la Fundición y Refinería Ventanas, que pertenece a Codelco desde mayo de 2005. Además participamos en la propiedad de minera El Abra

(con una participación del 40%) y Anglo American Sur (donde participa en 20% de la propiedad).

Para cumplir con el compromiso de trabajar de manera segura, eficiente y responsable hemos desarrollado el Proyecto Estructural de Productividad y Costos (PEPC), plan de contención cuyo propósito es abordar sistemáticamente el aumento de la productividad y revertir el aumento de costos de producción, con el objetivo de posicionar a Codelco en el segundo cuartil de costos de la industria. El PEPC ha logrado cumplir la meta de reducir costos en US\$ 600 millones en dos años.



Histórica Capitalización y Nuevos Desafíos

Un importante hito de la gestión 2014 fue la promulgación de la Ley de Capitalización de Codelco por hasta US\$ 4.000 millones durante el periodo 2014-2018, facilitando la materialización del plan de inversiones que suma más de US \$23 mil millones para el quinquenio, lo que impulsará proyectos mineros claves como Chuquicamata subterránea y el nuevo nivel de mina en El Teniente, además mejorará la sustentabilidad de sus operaciones permitiendo la continuidad operativa de Codelco junto con el aumento de los actuales niveles de producción.

Excedentes y Producción

En nuestros 43 años de historia, hemos producido cerca de 52 millones de toneladas de cobre, generando un aporte de 115 mil millones de dólares al Estado de Chile. Tenemos la convicción de que sin este aporte sistemático de recursos desde Codelco, Chile no sería el mismo.

Producción de Cobre y Molibdeno (toneladas métricas finas)

	Cobre		Molibdeno	
	2013	2014	2013	2014
Chuquicamata	339.012	340.363	6.923	14.620
Radomiro Tomic	379.589	327.278	1.141	909
Gabriela Mistral	128.170	121.012	-	-
Ministro Hales	33.572	141.206	-	-
Salvador	54.242	54.015	898	729
Andina	236.715	232.444	7.213	6.873
El Teniente	450.391	455.444	6.864	7.496
Total	1.621.691	1.671.761	23.039	30.628

El 2014 estuvo marcado por la baja del precio internacional del cobre. No obstante, los continuos esfuerzos de la Corporación por disminuir los gastos, sumado al aumento de nuestra producción de cobre fino y molibdeno, nos permitieron sortear el escenario económico internacional y generar US\$ 3.033 millones de excedentes¹.

Debido al menor precio del cobre, los ingresos de Codelco disminuyeron en US\$ 856 millones en 2014 comparados con el año anterior, lo que fue compensado en US\$ 209 millones, por los menores costos y gastos, el efecto IPC y tipo de cambio. La ganancia comparable de Codelco -que se calcula aplicando el régimen tributario de las empresas privadas- llegó a US\$ 2.440 millones, cifra 19% inferior que la del año anterior, cuando se obtuvo US\$ 3.009 millones.

En concreto, en el periodo reportado la producción de cobre fino creció en un 3,1%, junto con una reducción de costos en US\$ 209 millones. Hubo aumentos de producción en todos los subproductos, específicamente 33% más de molibdeno, 119% de plata, 14% de oro y 8% más de ácido sulfúrico.

¹ El concepto de excedentes corresponde a los resultados antes de impuestos a la renta y de la Ley 13.196, que grava con el 10% al retorno por la venta en el exterior del cobre y subproductos propios.



Nuestros Trabajadores y Trabajadoras

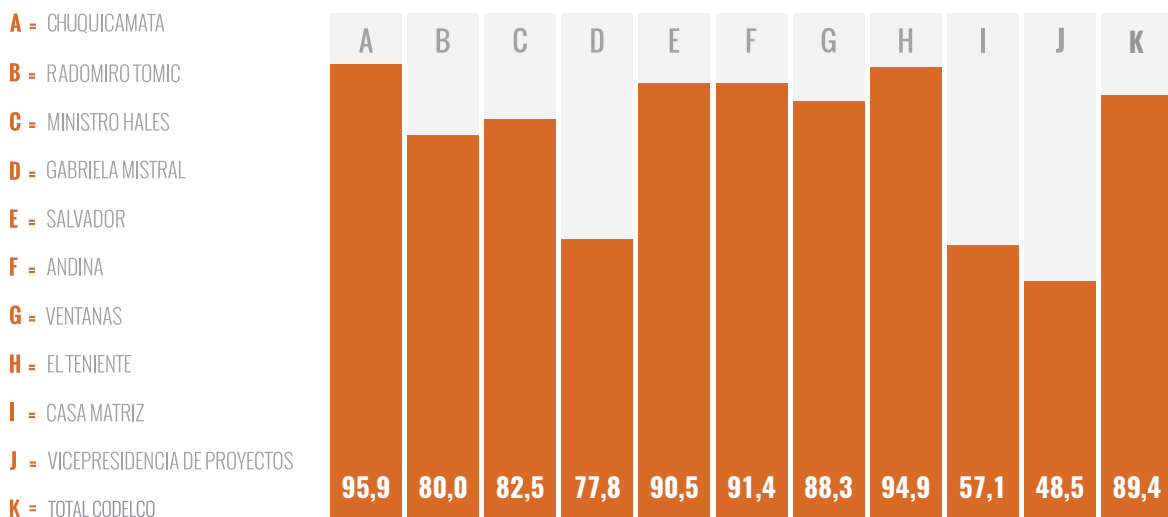


Nuestros Trabajadores y Trabajadoras

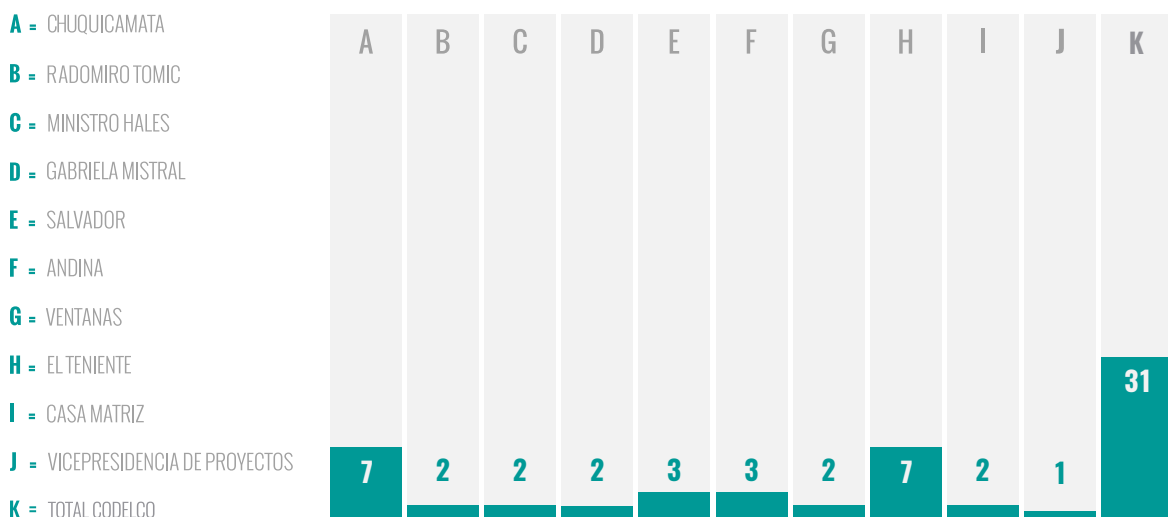
Los trabajadores son un factor determinante en el crecimiento de Codelco, por ello se encuentran representados en el Directorio mediante la participación de dos de sus dirigentes, don Raimundo Espinoza Concha, presidente de la Federación de Trabajadores del cobre y, don Augusto González Aguirre, representante de la Fe-

deración de Supervisores del Cobre (FESUC). Su activa y permanente participación permite que en Codelco se suscriban acuerdos laborales basados en diálogo y la confianza. En este contexto los sindicatos son la base de nuestras relaciones laborales. En la Corporación el 89,4% de nuestra dotación propia está sindicalizado.

Porcentaje de Trabajadores Sindicalizados



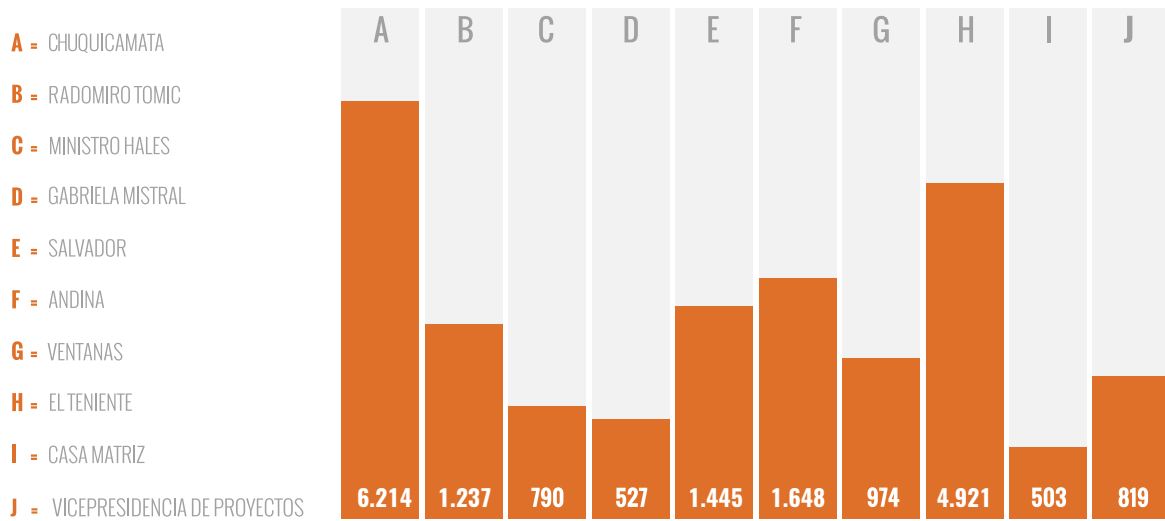
Número de Sindicatos en Codelco



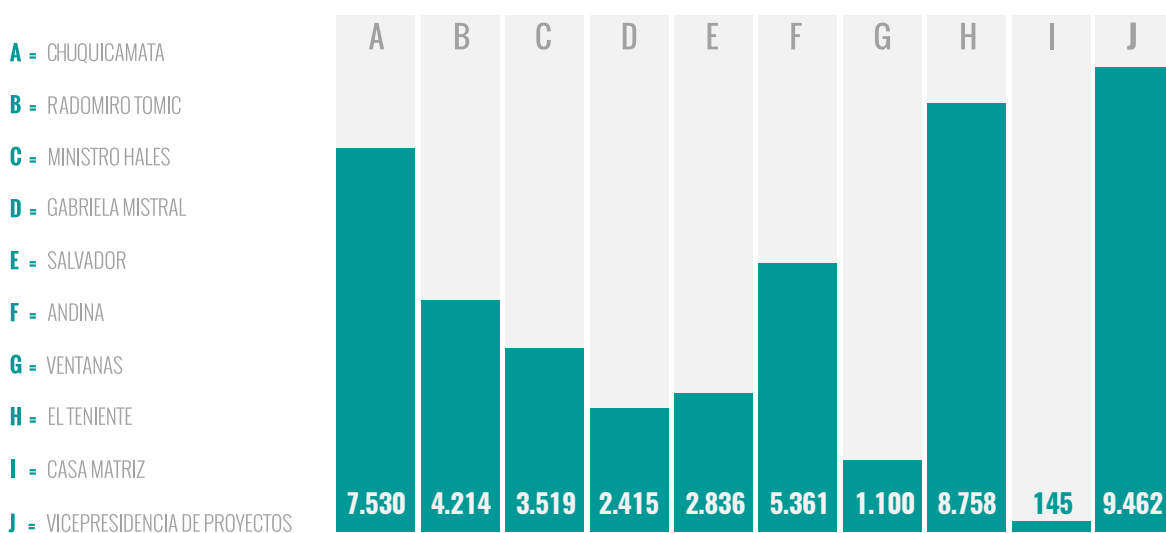
El Perfil de Nuestros Trabajadores

Nuestros trabajadores son profesionales comprometidos con el desempeño eficiente y responsable de sus labores en cada uno de sus lugares de trabajo. En conjunto, operadores, profesionales y ejecutivos representamos con orgullo los valores que ha definido la Corporación. En 2014, contamos con 19.078 trabajadores propios y 45.340 trabajadores de empresas contratistas.

Distribución Dotación Propia 2014



Distribución Dotación Contratistas 2014 por División



Capacitación Laboral

En 2014 se realizaron un total de 2.509 cursos de capacitación y perfeccionamiento profesional que beneficiaron a hombres y mujeres en toda la Corporación y el número de personas capacitadas fue de 15.429, de los cuales 13.940 son hombres y 1.489 son mujeres lo cual corresponde a un 90,3% y 9,7% respectivamente. La inversión cercana a los US\$ 18.707 millones y se ejecutaron 758.708 horas de capacitación.

Desde el ámbito de la formación, se destacan los Programas Transversales en los temas de Seguridad y Salud Ocupacional, Liderazgo y Administración de Contratos.

Indicadores Globales de Capacitación 2014

Índice de Capacitación	1,90%
Horas Promedio Trabajador	39
Inversión Promedio por Persona (US\$)	1.236

Evaluación de Desempeño

La formación y evaluación de nuestros trabajadores son la base para un trabajo de excelencia y el desarrollo de profesionales de alto nivel.

El 2014 contamos con 97% de los ejecutivos programados y un 95% de los profesionales programados.

Total de Ejecutivos y Profesionales Evaluados según Sexo*

	Mujeres	%	Hombres	%	Total	%
Total de Ejecutivos Evaluados	31	97	229	97	260	97
Total de Profesionales Evaluados	622	91	2.919	95	3.541	95

*% corresponde al total de trabajadores programados para evaluar.



Estrategia para la Diversidad de Género



Estrategia para la Diversidad de Género

Históricamente la presencia femenina en la Corporación Nacional del Cobre fue escasa, y la existente se limitaba a labores administrativas. Hoy, con orgullo y cifras que nos respaldan, Codelco ha llegado a ser la empresa de la gran minería con mayor presencia femenina en la industria nacional, presencia que en 2014 ascendió a 8,7% de mujeres como parte de nuestra dotación (aproximadamente 1.600 personas).



Si bien la industria minera se ha caracterizado por poseer una cultura predominantemente masculina, en Codelco hemos logrado romper esta tendencia incorporando a mujeres en cargos de diversa índole y responsabilidades. Así, comparado con lo que ocurría hace 15 años hoy contamos con seis veces más ejecutivas y profesionales.

Entregamos oportunidades al desarrollo laboral de la mujer a través de políticas de atracción, selección y retención de trabajadoras, profesionales y ejecutivas, lo que ha reportado impactos positivos en la productividad y calidad de vida laboral. En Codelco sabemos que equipos de trabajo mixtos complementan y enriquecen nuestra labor.

El Plan de Acción para 2020 establece una serie de actividades para alcanzar esta meta, las que se organizan en seis ámbitos de trabajo:

Institucionalidad / Incorporación de la diversidad de género en el Proyecto Estructural de Recursos Humanos.

Atracción / Desarrollo de un ambiente de trabajo atractivo para mujeres en todos los estamentos de la compañía.

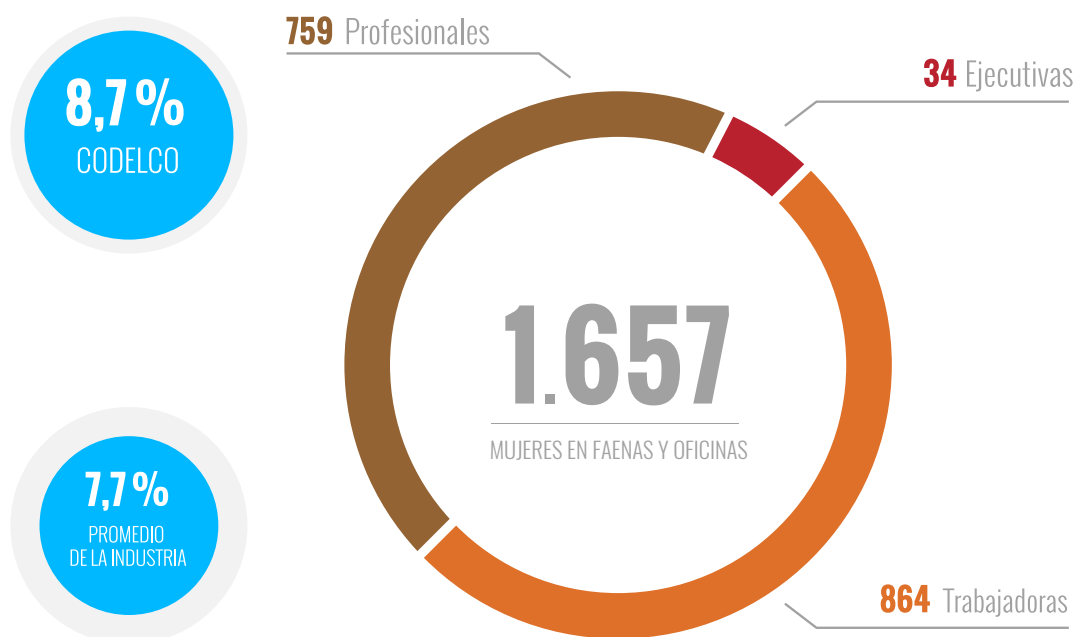
Desarrollo / Capacitación para el desarrollo de un semillero de talentos.

Selección / Incorporación de más mujeres a la dotación.

Infraestructura / Adquisición de EPP (Equipos de protección personal) adecuada, servicios higiénicos y casas de cambio aptas para la incorporación de mujeres.

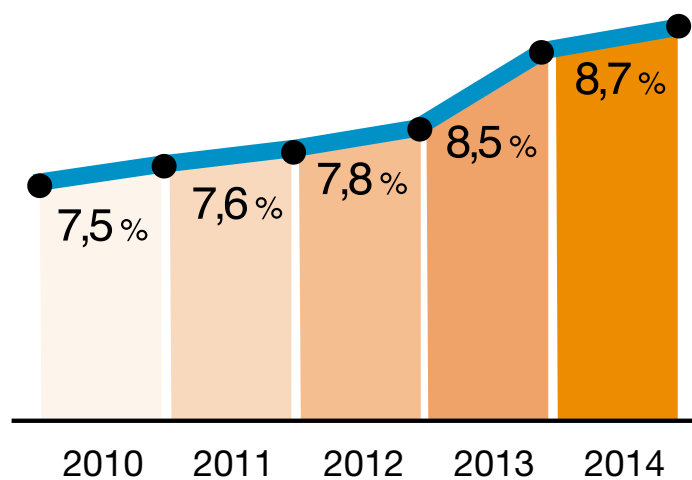
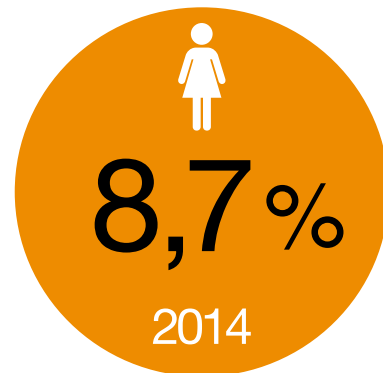
Cultura / Desarrollo y fomentos de una cultura organizacional minera en donde las mujeres son parte de todas las actividades de la empresa.

Dotación Femenina





En 20 años nos hemos transformado en la empresa con mayor presencia femenina en la industria minera



8,7% corresponde a **1.657** mujeres.



Desempeño Ambiental



Desempeño Ambiental

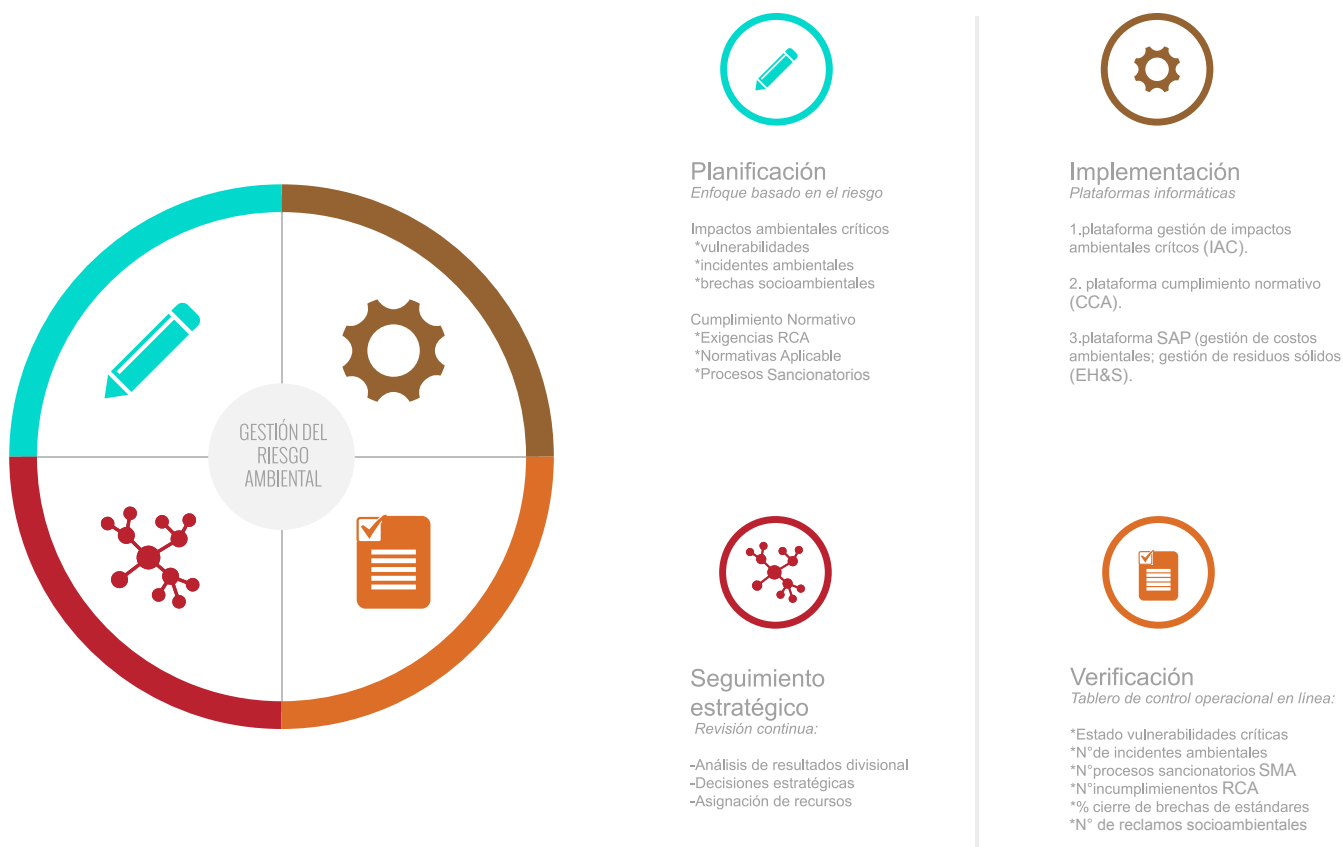
Nos enfocamos en fortalecer el Sistema de Gestión de Riesgos Ambientales que busca abordar, desde el inicio de los proyectos, la prevención de nuestros impactos y la estandarización de nuestro desempeño.

Nuestro Compromiso

En 2014 implementamos el nuevo Sistema de Gestión de Riesgos Ambientales (SGRA). Este sistema se basa en los resultados del Proyecto Estructural de Medio Ambiente y Comunidades (2011-2013), basado en la identificación de vulnerabilidades socio-ambientales, brechas de estándares, repetición de incidentes ambientales y re-

clamos socioambientales; además de dar cumplimiento a las exigencias ambientales, emanadas de las Resoluciones de Calificación Ambiental y asegurar el cumplimiento normativo en general, disponiendo de los recursos necesarios y un seguimiento desde la alta dirección a las metas planificadas a corto y mediano plazo.

Sistema de Gestión de Riesgo Ambiental de Codelco



Emisiones, Vertidos y Residuos

Codelco posee cuatro fundiciones de concentrado de cobre que generan, principalmente, emisiones de dióxido de azufre (SO₂), arsénico (As) y material particulado. Estas instalaciones están regidas por normas de emisión y algunas por planes de descontaminación para ciudades dentro del área de influencia de sus operaciones. El 2014 todas las fundiciones cumplieron con los límites y/o normas establecidas.

Gestión de los Vertidos y Residuos

Hasta diciembre de 2014 Codelco cuenta con programas de monitoreo para descargas, las cuales cumplieron en su totalidad con los límites de calidad que exige la normativa. Cabe destacar que Divisiones Radomiro Tomic, Chuquibambilla, Ministro Hales y Gabriela Mistral, no descargan residuos industriales a cursos de agua.

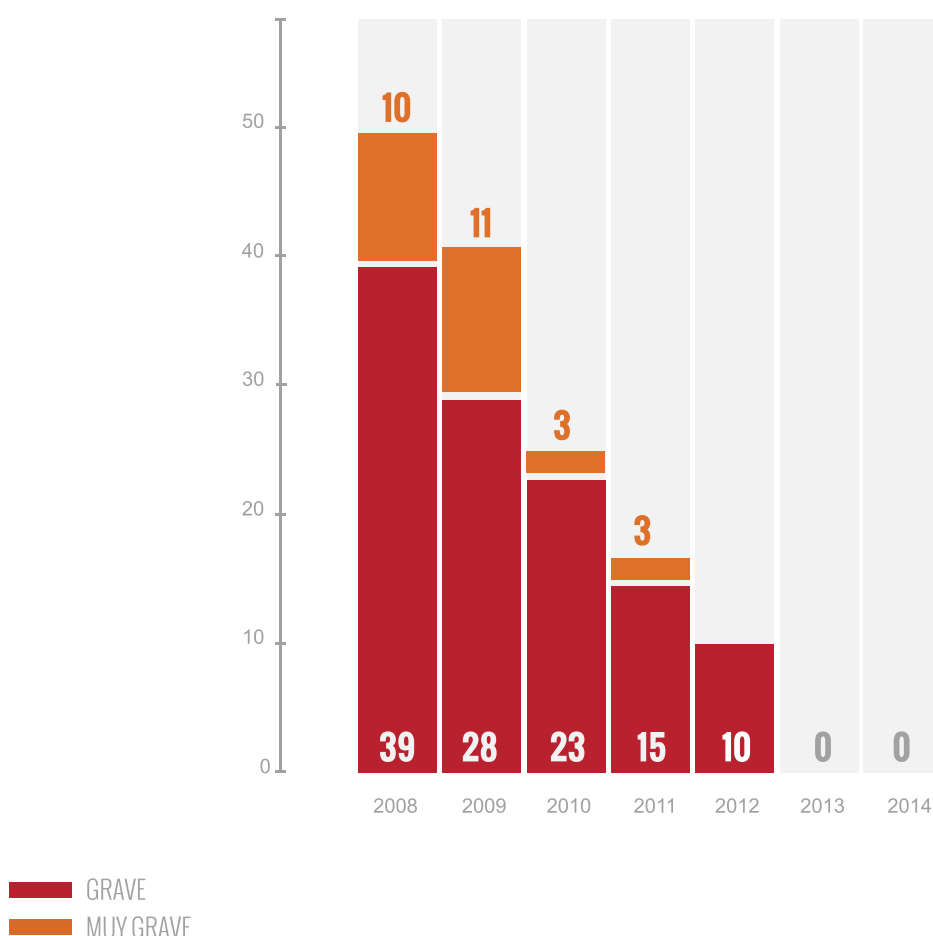
Gestión de Incidentes Ambientales

Durante el 2014 no se registraron incidentes con categoría grave o muy grave, al igual que en 2013. La Corporación espera mantener este desempeño en los próximos años con la consolidación del sistema de gestión de riesgos ambientales.

La sostenida reducción de incidentes ambientales en las categorías muy grave y grave responde al esfuerzo

constante por mejorar nuestros estándares y procedimientos, lo que ha sido posible gracias a una sólida inversión en la materia. Durante 2014, se invirtieron US\$ 205 millones en iniciativas medioambientales; dentro de las que se encuentran inversiones relacionadas con descontaminación, emisiones, residuos y relaves, así como en la gestión de los aspectos ambientales asociados a los grandes proyectos estructurales de la compañía.

Categoría de Incidente



Plan de Cierre de Faenas Mineras

En octubre de 2014 se entregó al Servicio Nacional de Geología y Minería (SERNAGEOMIN) un plan de cierre de faena minera para cada una de nuestras ocho divisiones, los que fueron desarrollados de acuerdo a las disposiciones establecidas en la Ley N° 20.551 (en adelante la Ley), vigente desde el 11 de noviembre de 2012, y el Decreto Supremo (D.S.) N° 41 del año 2012 del Ministerio de Minería, que aprueba el Reglamento de la Ley de Cierre de Faenas e Instalaciones Mineras (en adelante el Reglamento).

Cada una de nuestras Divisiones cuenta con su respectivo Plan de Cierre que ha sido formulado en base a criterios homologados corporativos, que determinan las medidas de cierre para cada una de las instalaciones, definiendo una medida asociada, que a su vez cuenta con una obra de ejecución que tiene un costo asociado. Estos planes han sido formulados con la asesoría externa de un consultor internacional experto en cierre.





Gestión del Agua y Energía



Gestión del Agua y Energía

Los recursos de agua y energía son fundamentales para el desarrollo sustentable, por lo que buscamos maximizar su uso eficiente.

Nuestra Gerencia de Energía y Recursos Hídricos tiene como principal responsabilidad el cumplir con la política de Desarrollo Sustentable, impulsando el uso eficiente de los recursos hídricos y energéticos, contribuyendo de esta manera a la disminución de los gases de efecto invernadero y su impacto en el cambio climático.

Hemos desarrollado estrategias corporativas de gestión y establecimos dos estándares ambientales para mejorar los niveles de desempeño en cada materia: el de Eficiencia Energética y Cambio Climático; y el de Recursos Hídricos y Riles, con lo cual elaboramos los estándares de gestión necesarios para el periodo 2014.

Hacia una Gestión Eficiente y Responsable del Agua

El suministro de agua actual para todas las operaciones se basa en la explotación de fuentes propias, en su gran mayoría correspondientes a derechos de agua de larga data. Asimismo, como usuarios responsables del agua, en nuestras distintas operaciones seguimos este

lineamiento estratégico a través de una gestión hídrica que se focaliza en asegurar la disponibilidad de agua y prevenir y controlar los impactos ambientales relacionados con los recursos hídricos. En materia de disponibilidad, nos preocupamos del control de extracciones



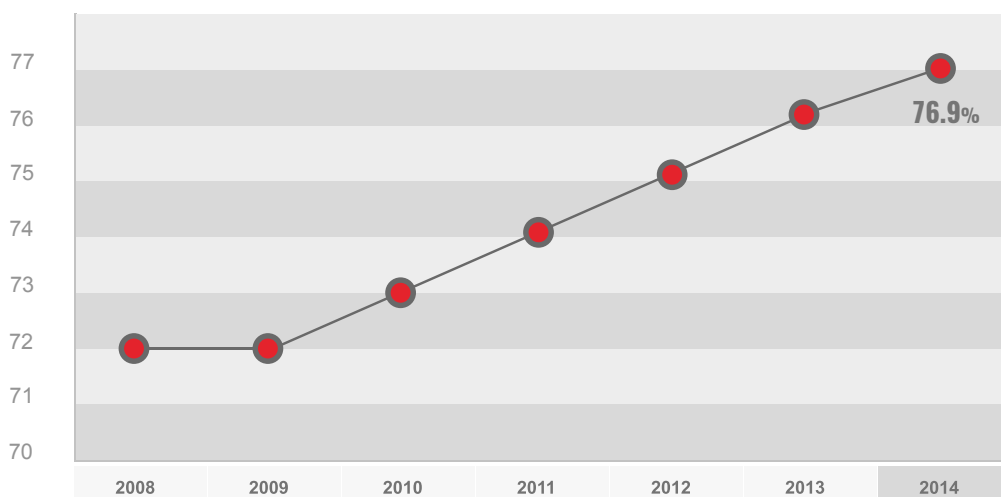
de agua desde las fuentes y, fundamentalmente, de la reducción de la demanda de agua a través de la eficiencia hídrica, que busca maximizar el reciclaje y disminuir los consumos de cada tonelada seca de mineral procesado.

En cuanto a la prevención y al control de los impactos ambientales, la atención está dirigida al monitoreo y control de las variables ambientales, para una adecuada aplicación de medidas de prevención y mitigación; y a la planificación de las actividades de extracción y manejo del agua. El foco de la atención se dirige a la prevención y mitigación, junto con planificar eficientemente los procesos de extracción y manejo del agua.

Captación total de agua según la fuente y recirculación

En materia de gestión de recursos hídricos la captación de agua en Codelco fue de 170.425 miles de m³, inferior a lo captado en el periodo anterior (175.434 miles de m³). En cuanto la recirculación, esta también se mantuvo con respecto a 2013 alcanzando un 76,9%.

Porcentaje de Recirculación Corporativa (2008 - 2013)



La mayoría de nuestras divisiones cuentan con niveles de recirculación de agua mayores al 40%, incluso en el caso de las divisiones Radomiro Tomic y Chuquicamata, la gran mayoría del agua utilizada es recirculada (tasa mayor al 80%).

Utilizamos principalmente aguas provenientes de fuentes superficiales o subterráneas en todas las Divisiones, teniendo mayor relevancia las aguas utilizadas en el clima desértico donde operan cinco de sus Divisiones, razón por lo cual se centran los esfuerzos en mantener los altos niveles de recirculación presentado, sobrepasando el 80 % en División Chuquicamata y el 90% en División Radomiro Tomic.

Gestión de la Energía

En el actual contexto país, la energía eléctrica es un recurso escaso y de generación costosa cuya disponibilidad incide directamente en la viabilidad de los proyectos mineros, tanto actuales como futuros. En este sentido para Codelco es una prioridad la generación de grandes cantidades de energía para dinamizar su producción, pero con el compromiso de que sea eficiente, limpia e inocua para el medioambiente y las comunidades.

Por esta razón, a partir del año 2008 Codelco ha estructurado un sistema de gestión de energía cuyo objetivo es contribuir al resultado del negocio, con una gestión tanto de la realidad operativa actual, a través de mejorar los indicadores específicos del uso de energía en los procesos productivos, como de la mirada de futuro, haciéndose cargo de la eficiencia energética en los proyectos y fortaleciendo el desarrollo de nuevas fuentes de energía.

Durante 2014 Codelco firmó un convenio de colaboración en eficiencia energética (EE) con el Ministerio de Energía e hizo una revisión sistemática de oportunidades de eficiencia energética en todas sus operaciones, ordenándolas según su costo unitario y dimensionando su impacto en reducción de consumo de energía. Como medida de corto plazo derivada de esta búsqueda, este año está materializando los proyectos de más rápida implementación en cada División.

Como parte de su gestión energética, también hace esfuerzos por incorporar energía renovable. Ejemplo de este último aspecto son: la planta Pampa Elvira Solar

que anualmente genera 51.800MWh de calor para el proceso de electro obtención de la División Gabriela Mistral; la planta Calama Solar 3, que suministró 3.045 MWh de energía eléctrica fotovoltaica a la División Chuquicamata siendo la primera planta solar de tamaño industrial construida en Chile y la primera del mundo capaz de generar y vender energía a precio de mercado sin la necesidad de subvención pública o estatal.

Pampa Elvira Solar fue premiada en 2014 con el primer lugar de la categoría Fuego del Premio Nacional de Sustentabilidad, iniciativa organizada por Fundación Recyclápolis y El Mercurio.

Consumo Directo e Indirecto de Energía

Nuestro consumo directo corresponde a petróleo y sus derivados, gas natural y carbón, y el consumo indirecto se relaciona con la energía eléctrica utilizada, proveniente de los Sistemas Interconectado Central (SIC) y del Norte Grande (SING). Además, en las divisiones Chuquicamata, Salvador, Andina y Ventanas existe autogeneración de electricidad en menor escala para consumo propio.

Durante 2014, el consumo total de energía directa e indirecta fue de 49,50 petajoules (PJ) equivalentes a 13.750 gigawatts-hora (GWh) lo que fue similar al consumo de energía anterior aumentando la producción de cobre. De este consumo del 2014, el 52% fue de tipo indirecto (electricidad).

La intensidad de uso de energía fue de 29,6 PJ/millón tmf, nivel que presenta una disminución en comparación al año 2013, como se presenta en la tabla.

Indicador	Unidad de medida	2013	2014
Consumo Energético Total	PJ	49,55	49,50
Producción de Cobre	Millón tmf	1,622	1,672
Intensidad	PJ/ Millón tmf	30,55	29,60





Desarrollo Comunitario



Desarrollo Comunitario

Nos hacemos cargo de los impactos socio-ambientales que generamos, contribuyendo al desarrollo de las comunidades cercanas, privilegiando relaciones de confianza y beneficio mutuo.

Modelo de Desarrollo Comunitario

El año 2014, la gestión en materia de desarrollo comunitario en la Corporación estuvo marcada por la consolidación de nuestro Modelo de Desarrollo Comunitario (MDC), que establece la forma de relacionarnos y trabajar en conjunto con las comunidades del entorno de nuestras operaciones y/o proyectos de inversión.



El MDC consiste en relacionarse con las comunidades cercanas a las Divisiones mediante mesas de trabajo en localidades priorizadas. Las mesas son integradas por representantes de todas las organizaciones sociales de la localidad. El proceso se lleva a cabo mediante cuatro herramientas comunitarias que vinculan todas las operaciones de Codelco.

El modelo se apoya en los aspectos de gobernanza de Codelco, en su marco normativo, estándares comunitarios (relaciones, desarrollo comunitario y pueblos originarios) y sus guías de implementación, y la gestión de los impactos socio-ambientales. Esta estructura ha permitido sistematizar y tener procesos de retroalimen-

tación desde las propias comunidades para el mejoramiento continuo de la gestión.

La gestión comunitaria está respaldada por dos plataformas informáticas en línea:

- Permiten el seguimiento de los proyectos e inversión comunitaria, mesas de trabajo y compromisos con las comunidades.
- Apoya la gestión de los grupos de interés, alertas tempranas y seguimiento de posibles conflictos socio-ambientales y sus planes de acción.



Compromiso con los Pueblos Originarios

En el período reportado hemos puesto en marcha diversos programas e iniciativas hacia nuestras comunidades indígenas. Uno de ellos es el programa Aprendices Alto El Loa: programa pionero orientado exclusivamente a la empleabilidad de los pueblos originarios, lo que permitió la inclusión de 20 jóvenes proveniente de pueblos originarios a la industria de la minería, a través de la capacitación de teórica y práctica durante un año en la División Ministro Hales.

Nuestro aporte al progreso social de las comunidades no se reduce sólo al mejoramiento de las condiciones de nuestros pueblos originarios, sino a la población en general. En este sentido Codelco realizó, durante 2014, un total de 154 convenios de cooperación que totalizaron una inversión de \$ 2.570 millones. Del mismo modo, se ha desarrollado proyectos orientados al fortaleciendo y valoración de las comunidades originarias, al desarrollo de capacidades y al mejoramiento de infraestructura por \$ 1.027.244.437.

Como ha sido tradicional, se espera, para el año 2015, continuar con las mismas líneas de trabajo de capacitación en las localidades más impactadas por nuestras operaciones o proyectos.

Canales de Comunicación

Codelco en su compromiso por lograr la armonía de sus operaciones con el entorno social y ambiental, integra la Licencia Social para Operar (LSO) como mecanismo fundamental en nuestras operaciones. Nuestro objetivo es cumplir con las expectativas de las comunidades locales, la sociedad en su conjunto y los diversos grupos que la componen acerca de nuestra operaciones y para ello integramos las percepciones, creencias y opiniones de nuestras comunidades cercanas a las evaluaciones de nuestras operaciones presentes y futuras.

Codelco mantuvo operando el año 2014 su Sistema de Reclamos y Sugerencias Socio-ambiental, que busca responder de forma oportuna las inquietudes, moles-

tias y propuestas de los vecinos. Su finalidad es tener un sistema de escucha permanente y abierto hacia las comunidades vecinas. El sistema opera a través del número telefónico gratuito 800 222 600, que atiende las 24 horas del día y correo electrónico contactosocioambiental@codelco.cl

Durante el año 2014 se recibieron 147 contactos socio-ambientales. De todos ellos 82 corresponden a temas de carácter social, 44 a temas de carácter ambiental y por último 21 corresponden solamente a consultas e informaciones. Cabe destacar que del total de contactos socio-ambientales ninguno corresponde a denuncias relacionadas con violaciones a los derechos de los indígenas.



Junto con ello, la Corporación ha implementado el estándar de Pueblos Originarios, cuyo principio apunta a contribuir al desarrollo de los pueblos originarios, reconociendo sus particularidades y respetando mente sus intereses, formas de organización, costumbres y modos de vida.

En lo que respecta a los mecanismos de resolución de disputas, actualmente las demandas territoriales sobre uso y costumbres de pueblos originarios cercanos a operaciones y/o proyectos de inversión de la Corporación han sido recibidas por la CONADI y Bienes Nacionales, en virtud de lo anterior no le corresponde a CODELCO resolver dichas disputas, por lo que actualmente la Corporación no tiene conflictos ni disputas directas con pueblos originarios sobre territorios ancestrales o sagrados para ellos.

Aporte Económico en las Áreas de Influencia

El total de inversión comunitaria ascendió \$2.570 millones de pesos, materializados a través de la ejecución de 154 convenios de cooperación, todos realizados en alianza con organizaciones sociales e instituciones públicas y privadas del entorno de las operaciones y proyectos de inversión. Además, se aprobaron 118 convenios de cooperación.

Número de Convenios de Cooperación Vigentes 2014

Distrito	Nº Convenios Vigentes	Inversión Comunitaria 2014 (en pesos chilenos)
Distrito Norte*	58	\$ 1.259.815.211
Distrito Sur**	96	\$ 1.309.908.665
Total	154	\$ 2.569.723.876

* Corresponde a las Divisiones Chuquicamata, Radomiro Tomic, Ministro Hales, Gabriela Mistral.

** Corresponde a las Divisiones Salvador, Andina, El Teniente y Ventanas.

Adicionalmente, y a través de sus excedentes SEN-CE, Codelco transfirió recursos por un monto total de \$2.507 millones para la realización de 212 cursos de capacitación, distribuidos en sus ocho divisiones, beneficiando a un total aproximado de 4.700 personas. Estas capacitaciones estuvieron focalizadas en tres ejes de capacitación: oficios para la minería, herramientas de desarrollo comunitario y nuevos usos del cobre, distribuidos bajo tres programas internos: **Veta minera**, que

consiste de 7 cursos de capacitación en oficios para la minería en alianza con la industria minera y Fundación Chile; **Programa JUNTOS**, consistente en 135 cursos de capacitación a grupos vulnerables de las comunidades más cercanas a nuestras faenas; y **Acuerdo con contratistas**, que son 47 cursos para capacitación de terceros firmado el 2013, donde se pretende capacitar en competencias mineras.



Fondos de Inversión Social

El Fondo de Inversión Social (FIS) fue creado en el 2005, para así las Divisiones ejecuten proyectos comunitarios de una mayor envergadura y alcance en las comunidades. En 2014, cinco iniciativas fueron financiadas por FIS, por un monto de \$ 126 millones.

División	Nombre del Proyecto	Monto Total del Proyecto	Monto a Cofinanciar por el FIS
Ministro Hales	Uso de ERNC para el calentamiento de agua sanitaria mediante la aplicación de sistemas Termo solares en Tucnar Huasi.	\$ 48.013.496	\$ 28.455.000
Gabriela Mistral	Entre Cabur y la claridad del Capin cultivamos la Pata Hoire.	\$ 15.351.587	\$ 11.649.000
Salvador	Juntas de Vecinos Sustentables en Chañaral.	\$ 58.085.792	\$ 29.896.000
Ventanas	Orquesta infantil de Puchuncaví.	\$ 111.000.000	\$ 40.000.000
El Teniente	Programa de monitoreo participativo comunitario en Coya y Alhué.	\$ 29.300.000	\$ 12.636.000

Tenemos el desafío de seguir produciendo los recursos y excedentes que Chile necesita para su progreso social, y junto con ello indiferente a la situación económica internacional, seguir aumentando los recursos para el desarrollo de las comunidades de nuestras áreas de influencia.



Casos Destacados

Inversión Comunitaria 2014

\$ 2.570 millones

41 mesas de trabajo constituidas con comunidades priorizadas.

147 contactos a través del Sistema de Reclamos y Sugerencias Socioambientales, **82** corresponden a temas sociales, **44** ambientales y **21** consultas.

PROYECTOS CALAMA PLUS

Codelco invertirá **61 millones de dólares** en proyectos del Calama Plus entre los años 2012 y 2025.

Parque Periurbano

Finalizada primera etapa, con áreas verdes, ciclovías y juegos infantiles.

Inversión de **6 millones de dólares**.



Capacitaciones para la Empleabilidad

212 cursos de capacitación, 4.700 beneficiarios, inversión de \$2.507 millones, excedentes SENCE junto con programas de aprendices, graduados y educación dual en las diferentes divisiones.



Orquestas Sinfónicas Infantiles

Desde 2007 Codelco ha generado proyectos socioeducativos a través de orquestas sinfónicas infantiles en las comunas de Los Andes, Til Til, Mejillones, Diego de Almagro y Calama.

El 2014 se suman "San Pedro de Atacama, un Oasis con Música" y la Orquesta Sinfónica Infantil de Ventanas.



Fondos Concursables

El 2014 se realizaron fondos concursables en las comunidades de Calama, Alto El Loa, Sierra Gorda, San Pedro de Atacama, Los Andes, San Felipe, Til Til, Quintero y Puchuncaví.



Pueblos Originarios

Desde 2007 Codelco ha generado proyectos socioeducativos a través de orquestas sinfónicas infantiles en las comunas de Los Andes, Til Til, Mejillones, Diego de Almagro y Calama.

El 2014 se suman “San Pedro de Atacama, un Oasis con Música” y la Orquesta Sinfónica Infantil de Ventanas.



Diseño Racic Grupo Diseño

Fotografía Archivo Codelco

Huérfanos 1270,
Santiago de Chile

Teléfono (56-2) 26903000

Correo electrónico reporte@codelco.cl

www.codelco.com

Julio de 2015



Reporte de Sustentabilidad 2014